

すすむし

倉敷昆虫同好会発行
倉敷市岡山大学大原農業生物研究所内
(連絡事務所 倉敷市幸町倉敷昆虫館内)

新庄村の昆虫調査報告(その1)

重井 博・青野孝昭・小野 洋
近藤光宏・林 憲一

はじめに

鳥取県との県境にそびえる毛無山(1218m)、金ヶ谷山(1164m)、朝鍋鷲ヶ山(1081m)をはじめ、笠枝山(1062m)、耳スエ山(1103m)等の1000m級の山々に囲まれた新庄村は、交通の不便さもあって昆虫調査は殆ど空白の状態である。

然し、大山より蔭山を経て朝鍋鷲ヶ山、毛無山とつづく一帯は最近の登山ブームで次第に人工が加わりつつあるが、未だ到るところにブナ、ミズナラ、サクラ、カエデ類等を主とした落葉広葉樹の原生林をのこし、樹種の豊富と溪谷の深いこと等から昆虫の宝庫と考えられる。

我々は、本年度の調査目標の一つをこの地に決め、5月、6月、7月の3回にわたり採集調査を行って期待通りの大きな収獲をあげた。

この報告は、この3回の採集品を整理したものであるが、各部門にわたる昆虫を短時日に整理、同定、発表することは未熟な我々には至難のことであるため今回はその中の一部をオ一報として報告する。

〔執筆分担〕

- 半翅目(カメムシ類) 小野洋
- 蜻蛉目(トンボ類) 林憲一
- 鱗翅目(チョウ類) 重井博、青野孝昭
- 鞘翅目(ハムシ類) 小野洋
(カミキリムシ類) 青野孝昭、重井博
(オトシブミ類) 小野洋
- 膜翅目(ハバチ類) 近藤光宏

〔調査経過〕

オ1回 昭和38年5月25日、26日

参加者、重井博、青野孝昭、小野洋、
近藤光宏、林憲一、

コース及天候

25日 野上路(曇)

26日 土用(小雨)、田浪(曇)

高下(晴)、野上路峠(晴)、

オ2回 昭和38年6月30日

参加者、重井博、青野孝昭、古屋野寛
宇野弘之、林憲一、

コース及天候

土用(曇)、高下(曇)、

野上路峠(晴)、鷲ヶ山(晴)、

オ3回 昭和38年7月14日

参加者 重井博

コース及天候

野上路峠(晴)、鷲ヶ山(曇)、

耳スエ山(晴)、

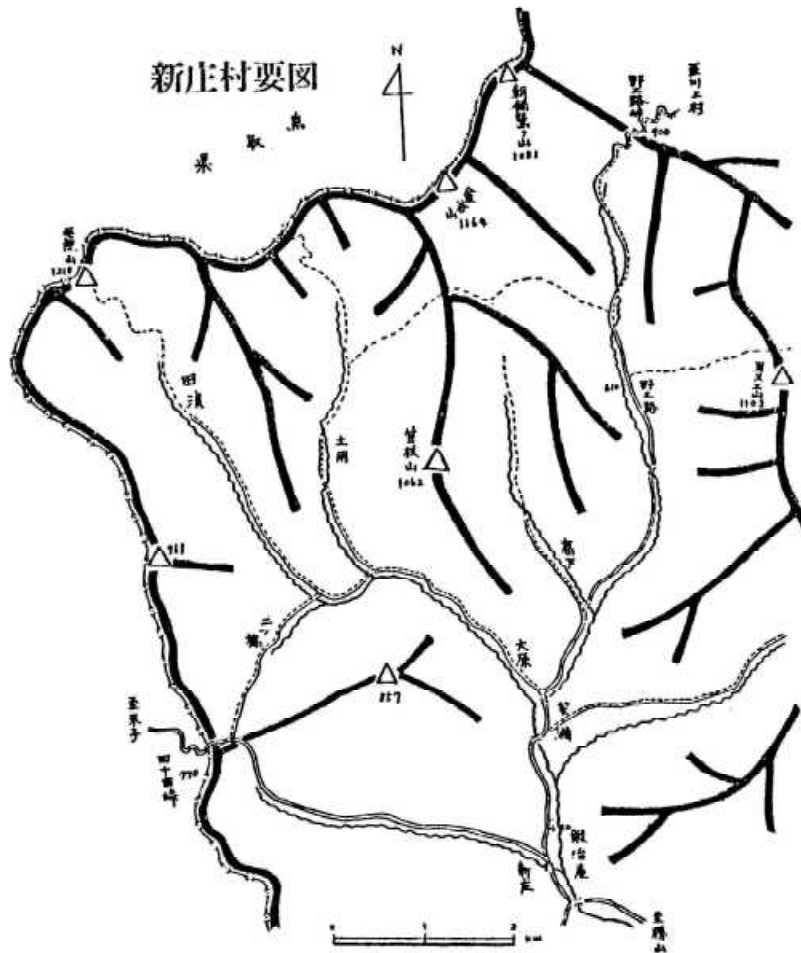
〔調査地概況〕

土用

笠枝山の南から毛無山の北の峠に到る谷間で、滝尻附近より土用部落まで林道がある。こゝまではよく開かれて水田も多く、所々にカエデ類やミズナラが見られる雑木林がある程度である。

土用部落より奥は細い山道で、両側は所々切開かれた所もあるが割合よく茂り、やゝ原生林の様子を残しているところもある。

伐採後はウツギ、タニウツギ、フジ等の小灌木ヒヨドリバナ等の草木の花も多く、ヒメシジミ、ヒメキマダラヒカゲも採集された。又、森林はイタヤカエデ、コハウチワカエデ、ミズナラ、等の大木も多く甲虫も豊富である。溪流にはオ



タカラコウが茂りムカシトンボの産卵跡も各所に見られた。

田浪

田浪部落まで水田が多くよく開かれて採集には適さないが、カラスアゲハが吸水している姿がみられた。毛無山登山口附近からは杉の大木が茂り、その中にカエデ、ミズナラの大木が混って林下は薄暗く下草も豊富で甲虫も多様であるが、5月26日は天候が悪く、採集を途中で中止したのは残念であった。

高下

高下部落より奥へ笠椋山の北麓の道路は長々と続いているが、両側ともよく切開かれ水田もかなり奥まで入っている。森林らしいものは道路附近には殆どなく、伐採後が芽を出し、種々の小灌木林となっている。フジ、タニウツギ、ヒヨ

ドリバナ等の花、イタヤカエデ、クヌギ、ミズナラ、ヤナギ等樹の種類が多いため甲虫類は案外豊富であった。5月26日には小さい杉林の上に多数のムカシトンボの飛羽もみられた。

耳スエ山

期待に反し全山伐採され、殆どが草原荒地であるため甲虫の採集には不適であった。

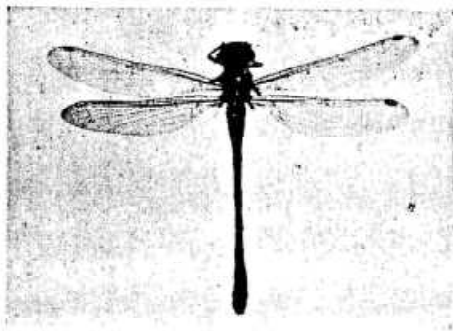
野上峠峠

野上峠より野上峠峠(900m)を越えて川上村に抜ける道路は自動車で行ける良い道がついている。

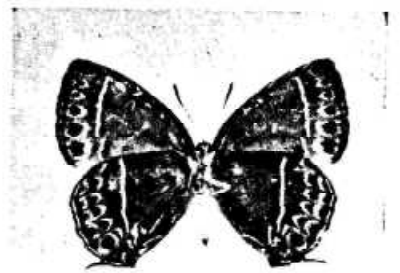
野上峠部落より300~400m入った付近までは伐採後の草原で草本の花が多く、7月にはヒヨウモンチョウ類が飛びまわっていた。



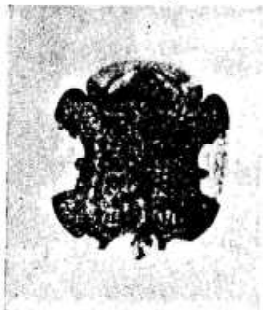
1



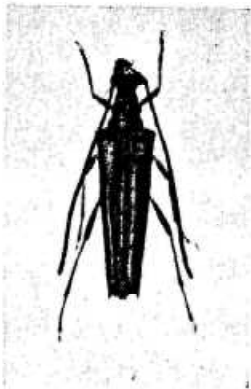
2



3



4



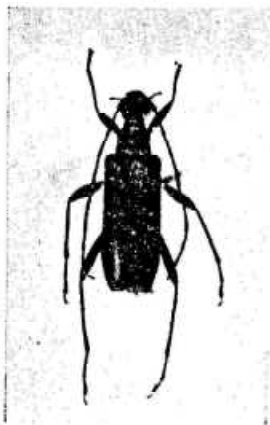
5



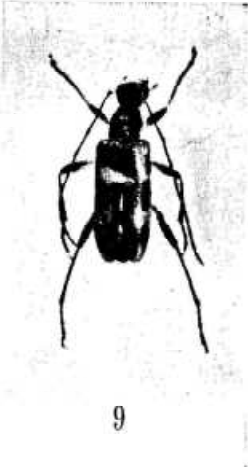
6



7



8



9



10



11



12



13



14



15



16

1. *Parurochela quadrinotata* Reuter ヨツモンカメムシ
2. *Epiophlebia superstes* Selys ムカシトンボ
3. *Iratsume orsedice* Butler ウラクロシジミ
4. *Cassida respertina* Boheman セダカカメノコハムシ
5. *Eustrangalis distenoides* Bates カエデノハリグロハナカミキリ
6. *Stenostola unicolor* Kano クロニセリングカミキリ
7. *Strangalia shikokensis* Matsushita タテジマハナカミキリ
8. *Pidonia discoidalis* Pic キベリクロヒメハナカミキリ
9. *Pidonia insuturata* Pic ヨコモンヒメハナカミキリ
10. *Pidonia signifera* Bates ナガバヒメハナカミキリ
11. *Pidonia* sp. (本文14番)
12. *Pidonia* sp. (本文13番)
13. *Byctiscus venustus* Pascoe イタヤハマキチヨツキリ
14. *Byctiscus congener* Jekel ドロハマキチヨツキリ
15. *Apoderus praecellens* Sharp ムツモンオトシブミ
16. *Paroplapoderus vanvolxemi* Roelofs ヒメゴマダラオトシブミ

ここより峠まではイタヤカエデ、コハウチワカエデ等のカエデ類、トチノキ、サクラ類、ホウノキ、ミズナラ等の大木が茂り原生林を形成している。道路は予の中を川沿いに屈曲して峠に到っているが、カエデ、イワガラミ、ヤマアジサイ、タニウツギ、リュウブ、サワフタギ等の甲虫の集る花も多く絶好の採集場所である。

5月26日にはカエデ類の花は終わっていたが、コハウチワカエデの花が満開の木があり、ここで多数のハナカミキリ等を採集することができた。

6月30日には、道路上を飛びまわるミヤマカラスアゲハ、樹間を縫うようにとびまわるウルクロシジミが我々をよろこばした。

峠に立つと雄大な蒜山三山が一望のもとに遠望され全くすばらしい眺めである。この附近はブナとミズナラ等を主とする混合原生林であるが、川上村側は完全に伐採され、倒木が一面に横たわっている状態でカミキリムシの採集場所である。又、一帯にサワフタギが非常に多く、各株でダイセンカミキリの食痕がみられ、成虫も各株毎に1〜3頭発見された。

5月26日は、野土路側より吹上げる谷風が強く、吹きとばされた昆虫が峠附近の地面をはいまわっており、ルリクワガタ、ダイミョウコメツキ等の珍種から普通種まで、この日採集した殆どの種を再びここで短時間に捨ることができたのは珍現象であった。

峠より尾根伝いに登ると鷲ヶ山を経て朝鍋鷲ヶ山に約1時間で到着するが、蒜山を眺めながら登るこの尾根は、野土路側がブナ、ミズナラを主とする原生林、川上村側は伐採倒木で甲虫採集には絶好の場所である。唯、6月30日、7月14日共に途中から霧にまかれ、採集を中断したのは残念であった。

採 集 品 目 録

HEMIPTERA 半翅目

PENTATOMOIDEA カメムシ上科

PENTATOMIDAE カメムシ科

PENTATMINAE カメムシ亜科

1. *Aenaria lewisi* Scott
シロヘリカメムシ
1♂, 高下, 26. V, 林採集.
2. *Halysorpha picus* Fabricius
クサギカメムシ
1♀, 土用, 30. VI, 青野採集;

- 1, 野土路峠, 26. V, 林採集.
3. *Palomena angulosa* Mtschulsky
エゾアオカメムシ
2♀, 2♂, 野土路峠, 25. V, 小野採集; 2♀, 2♂, 高下, 26. V, 青野採集; 1♀, 高下, 26. V, 近藤採集; 1♀, 1♂, 高下, 26. V, 林採集; 3♀, 3♂, 土用, 30. VI, 青野採集.
個体数は比較的多い。
4. *Eurylena rugosa* Mtschulsky
ナガメ
1♀, 高下, 26. V, 重井採集.
5. *Menida violacea* Mtschulsky
ツマジロカメムシ
1♂, 野土路峠, 30. VI, 宇野採集; 1♂, 野土路峠, 30. VI, 重井採集; 1♀, 野土路峠, 14. VII, 重井採集.
6. *Haralogonia obtusa* Walker
ヨツボシカメムシ
1♀, 1♂, 野土路峠, 25. V, 小野採集; 1♂, 高下, 26. V, 青野採集; 1♀, 1♂, 高下, 26. V, 小野採集.

ACANTHOSOMIDAE ツノカメムシ科

7. *Elasmucha signoreti* Scott
セグロツノカメムシ
1♀, 野土路峠, 25. V, 小野採集; 1♂, 高下, 26. V, 小野採集; 1♂, 土用, 30. VI, 青野採集.
8. *Elasmucha putoni* Scott
ヒメツノカメムシ
1♀, 野土路峠, 25. V, 小野採集; 1♂, 高下, 26. V, 青野採集; 1♀, 高下, 26. V, 小野採集; 1♀, 野土路峠, 30. VI, 林採集.

UROSTYLIDAE クヌギカメムシ科

9. *Parurochela quadrinotata* Reuter
ヨツモンカメムシ
1♀, 1♂, 高下, 26. V, 近藤採集; 1♀, 高下, 26. V, 重井採集.
本州, 四国, 九州では山地に生息するもので、県下でも稀である。

ODONATA 蜻蛉目

AGRIONIDAE イトトンボ科

1. *Ceriatrigon melanum* Selys

キイトトンボ

- 1 ♂, 高下, 30. V, 林採集.
水田や附近の溝で散見。

LESTIDAE アオイトトンボ科

2. *Ceylonolestes gracilis peregrina* Ris

ホソミオツネトンボ

- 2 ♂, 野土路峠, 30. V, 林採集.
峠附近で散見。

CALOPTERYGIDAE カワトンボ科

3. *Mhais strigata* Selys

カワトンボ

- 1 ♂, 高下, 26. V, 重井採集; 1 ♀, 土用,
30. V, 林採集.
田畑の附近の川ではβ型の♂r型の♀が多
く, 奥に入るにつれて♂♀共にα型になる。

EPIOPHLEBIIDAE ムカシトンボ科

4. *Epriophlebia superstes* Selys

ムカシトンボ

- 1 ♂, 高下, 26. V, 小野採集.
幼虫 1 ex., 土用, 26. V, 林採集; 幼虫 9 ex.,
田浪, 26. V, 林採集.
各川とも上流に幼虫が生息する条件の所が
あり, 5月26日は雨後で増水し採集には悪条
件であったが, 短時間に多数採集することが
できたこと, 高下で多数の飛翔を目撃したこ
と, 6月30日土用奥で川岸のオタカラコウの
葉柄に産卵したものを多数発見したこと等か
ら, 個体数も相当多いものと考えられる。

GOMPHIDAE サナエトンボ科

5. *Davidius namus* Selys

ダビドサナエ

- 1 ♂, 土用, 26. V, 林採集; 1 ♂ 3 ♀, 土用,
30. V, 林採集.
脱殻 11 ex., 鍛冶屋, 26. V, 林採集.
5月には羽化後間もないものが川のはと
りて, 6月末には成熟したものが散見された。

6. *Davidius fujiana* Fraser

クロサナエ

- 1 ♀, 土用, 26. V, 重井採集; 1 ♀, 土用,
26. V, 近藤採集。

脱殻 3 ex., 土用, 26. V, 林採集。

成虫, 脱殻共に土用部落と滝ノ尻発電所の
間で採集。クロサナエは中国地方では稀
れな種で県内でも安東瑞夫氏の勝田郡勝田町
の1♂の記録があるだけであるから, この記
録は県内オニものとなる。

7. *Lanthus fujiacus* Fraser

ヒメクロサナエ

- 2 ♀, 田浪, 26. V, 林採集; 2 ♂, 高下, 26.
. V, 重井採集; 1 ♀, 高下, 26. V, 林採集.
脱殻 2 ex., 高下, 26. V, 林採集.
幼虫 2 ex., V, 土用, 30. V, 林採集。

前二者と異り, 幼虫の生息場所は有機質の
多い泥の中のようなのである。6月の幼虫は若
齢のもので, 溪流でなく, 溝の様な所で採集
されたのは注目すべきである。

CORDULEGASTERIDAE オニヤンマ科

8. *Anotogaster sieboldii* Selys

オニヤンマ

- 幼虫 2 ex., 田浪, 26. V, 林採集; 幼虫
3 ex., 高下, 30. V, 林採集.
幼虫は田や附近の溝の泥の中に多い。

LIBELLULIDAE トンボ科

9. *Orthetrum japonicum japonicum* Uhler

シオヤトンボ

- 1 ♂, 高下, 26. V, 林採集.
各地で散見。

10. *Orthetrum albistylum speciosum* Uhler

シオカラトンボ

- 1 ♀, 土用, 30. V, 林採集.
部落に近いところでは普通。

11. *Sympetrum* sp.

幼虫 8 ex., 高下, 30. V, 林採集。

幼虫をもち帰り羽化を計画したが失敗した
のは残念であった。本種の幼虫は割合採集
できないものであるが, 今回は水田の隅や田
の溝附近にて採集された。

12. *Sympetrum darwinianum* Selys

ナツアカネ

- 1 ♂ 1 ♀, 野土路峠, 30. V, 林採集。

下の水田地帯から登ったものか, 6月30日
には野土路峠附近に多数みられた。

13. *Pseudothemis zonata* Burmeister

コシアキトンボ

1 ♂, 高下, 30. V, 林採集。 多い。

LEPIDOPTERA 鱗翅目

HESPERIIDAE セセリチョウ科

1. *Erymis montanus* Brerer
ミヤマセセリ
1 ♀, 高下, 26. V, 重井採集。
2. *Daimio cethys* Menetries
ダイミョウセセリ
1 ♀, 高下, 26. V, 重井採集; 1 ♂, 高下,
26. V, 青野採集。
3. *Halpe varia* Murray
コチャバナセセリ
1 ♂, 高下, 26. V, 青野採集; 1 ♀, 高下,
26. V, 近藤採集。

PAPILIONIDAE アゲハチョウ科

4. *Papilio bianor* Crarer
カラスアゲハ
1 ♂, 野土路峠, 30. V, 重井採集。
5. *Papilio naackii* Menetries
ミヤマカラスアゲハ
1 ♂, 高下, 26. V, 重井採集。

PIERIDAE シロチョウ科

6. *Eurema hecabe* Linne
キチヨウ
1 ♂, 高下, 26. V, 青野採集。
7. *Pieris melete* Menetries
スジグロシロチョウ
2 ♂, 高下, 26. V, 青野採集; 1 ♀, 高下,
26. V, 重井採集; 1 ♀, 野土路峠, 14. VI,
重井採集。
8. *Anthocaris scolymus* Butler
ツマキチヨウ
1 ♂, 高下, 26. V, 重井採集。

LYCAENIDAE シジミチョウ科

9. *Iratsune orsedice* Butler
ウラクロシジミ
3 ♂, 野土路峠, 30. V, 林採集; 2 ♂, 野土
路峠, 30. V, 宇野採集; 2 ♂, 野土路峠, 30.
. V, 重井採集; 1 ♂, 野土路峠, 30. V, 青野
採集。

本種は近県の兵庫, 鳥取, 広島諸県には分布が知られていたが, 岡山県からは長らく不明のまま残り残されていた。ところが, 昨年(1971)にいたり, 苫田郡上斎原村から道信順氏によって6 ♂が採集され, 本県にも本種が分布していることが確認されたのは周知の通り(すずむし12巻2号)である。今回の記録は, 県下で二番目の産地確認となる。当日の様子から, かなり産していることが想像される。

10. *Antigius butleri* Fentoa
ウスイロオナガシジミ
1 ex., 土用, 30. V, 宇野採集。
真庭郡からは川上村での採集例が道信順氏によって報告されている(すずむし7巻1号)が, 新庄村からは初めての記録である。本種は個体数は少ないが県下の各所に点々と分布している。
11. *Rapala arata* Brerer
トラフシジミ
2 ♂ 1 ♀, 高下, 26. V, 林採集; 1 ♂ 1 ♀,
高下, 26. V, 重井採集; 1 ♂, 高下, 26.
V, 青野採集; 1 ♀, 高下, 26. V, 近藤採集。
12. *Lycaena phlaeas* Linne
ベニシジミ
1 ♀, 高下, 26. V, 青野採集。
13. *Taraka hanada* Druce
ゴイシシジミ
1 ♂, 土用, 30. V, 重井採集。
14. *Everes argiades* Pallas
ツバメシジミ
1 ♂, 高下, 26. V, 林採集; 1 ♂, 高下,
26. V, 青野採集。
15. *Plebejus argus* Linne
ヒメシジミ
1 ♂, 土用, 30. V, 林採集; 2 ♂ 1 ♀, 土用,
30. V, 宇野採集; 1 ♂, 土用, 30. V, 重
井採集; 2 ♂, 土用, 30. V, 青野採集。
新庄村からは既に秋山博志氏により毛無山付
近から1 ex. の採集例が報告されている。(すずむ
し1巻1号)。今回の調査では土用の一部の
み見いだされ, 局地分布の様相を示していた。
県北山地からは阿哲, 真庭, 苫田各郡にわたっ
て点々と分布していることが知られている。

DANAIDAE マダラチョウ科

16. *Caduga sita* Kollar
アサギマダラ
1 ♀, 高下, 30. V, 重井採集; 1 ♂, 土用,

30.Ⅴ, 重井採集.

NYPHALIDAE タテハチヨウ科

17. *Fabriciana adippe* Linne
ウラギンヒヨウモン
1♂, 野土路峠, 30.Ⅴ, 重井採集.
18. *Neptis aceris* Esper
コムスジ
1♂1♀, 高下, 26.Ⅴ, 重井採集; 1♀, 高下, 26.Ⅴ, 青野採集; 1♂, 高下, 26.Ⅴ, 近藤採集.
19. *Araschnia burejana* Brerer
サカハチチヨウ
1♂1♀, 高下, 26.Ⅴ, 林採集; 1♂1♀, 高下, 26.Ⅴ, 青野採集; 1♀, 高下, 26.Ⅴ, 近藤採集.
20. *Nymphalis xanthoneas japonica* Stichel
ヒオドシチヨウ
1♀, 野土路峠, 14.Ⅶ, 重井採集.
21. *Apatura ilia substituta* Butler
コムラサキ
1♀, 野土路峠, 14.Ⅶ, 重井採集.

SATYRIDAE ジャノメチヨウ科

22. *Ypthima argus* Butler
ヒメウラナミジャノメ
1♀, 土用, 30.Ⅴ, 青野採集; 1♀, 高下, 26.Ⅴ, 近藤採集; 1♂, 高下, 26.Ⅴ, 重井採集.
23. *Minois dryas* Scopoli
ジャノメチヨウ
1♂, 土用, 30.Ⅴ, 宇野採集; 1♂, 土用, 30.Ⅴ, 青野採集.
24. *Lethe diana* Butler
クロヒカゲ
1♀, 土用, 30.Ⅴ, 宇野採集. 1♂, 26.Ⅴ, 重井採集.
25. *Harima callipteris* Butler
ヒメキマヅラヒカゲ
1♂, 野土路峠, 30.Ⅴ, 林採集; 1♂, 土用, 30.Ⅴ, 宇野採集; 1♀, 野土路峠, 30.Ⅴ, 重井採集; 1♂2♀, 土用, 30.Ⅴ, 重井採集.
26. *Neope goschkevitchii* Menetries
キマヅラヒカゲ
1♂, 高下, 26.Ⅴ, 青野採集. 1♂, 高下, 26.Ⅴ, 重井採集.

COLEOPTERA 鞘翅目

CHRYSOMELIDAE ハムシ科

CRIOCERINAE クビナガハムシ亜科

1. *Lilioceris subpolita* Mtschulsky
アカツヤユリハムシ
1 ex., 野土路峠, 30.Ⅴ, 宇野採集.

CRYPTOCEPHALINAE ツツハムシ亜科

2. *Cryptocephalus nobilis* Kraatz
ヨツモンツツハムシ
1 ex., 高下, 26.Ⅴ, 近藤採集.
3. *Cryptocephalus signaticeps* Baly
クロボシツツハムシ
3 exs., 高下, 26.Ⅴ, 小野採集; 1 ex., 高下, 26.Ⅴ, 林採集.

LAMPROSCMATINAE ツツハムシ亜科

4. *Oomorphoides cupreatus cupreatus* Baly
タラノキツヤハムシ
1 ex., 野土路峠, 25.Ⅴ, 小野採集; 3 exs., 土用, 26.Ⅴ, 小野採集; 1 ex., 高下, 26.Ⅴ, 近藤採集; 3 exs., 野土路峠, 26.Ⅴ, 林採集; 1 ex., 土用, 30.Ⅴ, 青野採集.
各地に多いものであるが, 新庄村の各地域においても多数の発生が見られた.

CHLAMISINAE コブハムシ亜科

5. *Chlamisus japonicus* Jacoby
ハバヒロコブハムシ
1 ex., 野土路峠, 25.Ⅴ, 小野採集.
6. *Chlamisus spilotus* Baly
クヌギコブハムシ
2 exs., 高下, 26.Ⅴ, 小野採集.

EUDOLPINAE サルハムシ亜科

7. *Acrothinius gaschkevitchii* Mtschulsky
アスジルリサルハムシ
1 ex., 高下, 26.Ⅴ, 重井採集; 2 exs., 土用, 30.Ⅴ, 重井採集.
8. *Basilepta fulvipes* Mtschulsky
ヨモギサルハムシ
1 ex., 野土路峠, 14.Ⅶ, 重井採集.

9. *Basilepta ruficollis* Jacoby
クリサルハムシ
1 ex., 土用, 30. V, 青野採集; 1 ex., 野土路峠, 30. V, 重井採集.
10. *Colasposoma dauricum* Mannerheim
イモサルハムシ
3 exs., 野土路峠, 30. V, 林採集.
11. *Colposcelis signata* Mtschulsky
ダイズヒメサルハムシ
1 ex., 野土路峠, 26. V, 林採集.
12. *Lypsthes ater* Mtschulsky
コフキサルハムシ
2 exs., 土用, 30. V, 青野採集; 1 ex., 野土路峠, 30. V, 林採集; 1 ex., 野土路峠, 14. VII, 重井採集.
13. *Trichochrysea japana japana* Mtschulsky
シロオビムクゲサルハムシ
1 ex., 田浪, 26. V, 小野採集.

CHRYSOMELINAE ハムシ亜科

14. *Chrysomela vigintipunctata* Scopoli
ヤナギハムシ
1 ex., 野土路峠, 30. V, 林採集.
15. *Gastrolinoides japonica* Harold
シデハムシ
1 ex., 野土路峠, 30. V, 重井採集.
16. *Plagioderma versicolora distincta* Baly
ヤナギルリハムシ
1 ex., 高下, 26. V, 小野採集; 1 ex., 高下, 26. V, 近藤採集; 5 exs., 高下, 26. V, 林採集; 2 exs., 野土路峠, 26. V, 林採集.

SYNETINAE ホソハムシ亜科

17. *Syneta adamsi* Baly
カバノキハムシ
4 exs., 野土路峠, 25. V, 青野採集; 10 exs., 野土路峠, 25. V, 小野採集; 2 exs., 野土路峠, 25. V, 重井採集; 1 ex., 田浪, 26. V, 小野採集; 1 ex., 高下, 26. V, 近藤採集; 2 exs., 野土路峠, 26. V, 重井採集; 4 exs., 野土路峠, 26. V, 林採集; 1 ex., 野土路峠, 30. V, 宇野採集.

食餌植物としてカバノキ科のカンバ類(*Betula* 属), シブキ類(*Caprinus* 属), ブナ科のブナ類(*Fagus* 属)が知られており, 本州ではやゝ高地帯に産するものである。付近では伯耆大山などの記録があるが, 新庄村においても, 殊に5月の

野土路峠では多数の発生が見られた。

GALERUCINAE ヒゲナガハムシ亜科

18. *Agelasa nigriceps* Mtschulsky
キムネアオバハムシ
2 exs., 高下, 26. V, 青野採集; 1 ex., 高下, 26. V, 小野採集; 2 exs., 高下, 26. V, 林採集;
19. *Arthrotus niger* Mtschulsky
カワリヒゲナガハムシ
5 exs., 野土路峠, 25. V, 小野採集; 2 exs., 土用, 26. V, 小野採集; 2 exs., 田浪, 26. V, 小野採集; 2 exs., 田浪, 26. V, 重井採集; 1 ex., 高下, 26. V, 青野採集; 3 exs., 高下, 26. V, 小野採集; 1 ex., 高下, 26. V, 近藤採集; 1 ex., 野土路峠, 26. V, 小野採集; 1 ex., 高下, 30. V, 重井採集; 1 ex., 野土路峠, 30. V, 重井採集; 2 exs., 野土路峠, 30. V, 林採集; 1 ex., 野土路峠, 14. VII, 重井採集.
20. *Calomicrus cyanea* Jacoby
ルリヒメハムシ
4 exs., 高下, 26. V, 小野採集; 1 ex., 高下, 26. V, 重井採集.
21. *Fleutiauxia armata* Baly
クワハムシ
1 ex., 土用, 26. V, 青野採集; 1 ex., 高下, 26. V, 青野採集; 6 exs., 高下, 26. V, 小野採集; 3 exs., 高下, 26. V, 重井採集; 1 ex., 野土路峠, 30. V, 林採集.
22. *Galerucella maculicollis* Mtschulsky
ニレハムシ
7 exs., 高下, 26. V, 青野採集; 6 exs., 高下, 26. V, 小野採集; 1 ex., 高下, 26. V, 重井採集.
23. *Gallerucida nigromaculata* Baly
イタドリハムシ
1 ex., 高下, 26. V, 青野採集.
24. *Liroetis coeruleipennis* Weise
クヌギハムシ
2 exs., 野土路峠, 25. V, 小野採集; 1 ex., 土用, 26. V, 重井採集; 2 exs., 高下, 26. V, 重井採集; 3 exs., 土用, 30. V, 青野採集.
25. *Tricholochmaea semifulva* Jacoby
サクラケブカハムシ
1 ex., 野土路峠, 25. V, 小野採集.

ALTICINAE トビハムシ亜科

26. *Altica coerulescens* Baly
クワクサトビハムシ

- 1ex., 高下, 26. V, 近藤採集.
27. *Altica oleracea* Linne
アカバナトビハムシ
1ex., 野土路峠, 26. V, 林採集.
28. *Aphthona perminuta* Baly
ブナトビハムシ
1ex., 高下, 26. V, 小野採集; 2exs., 野土路峠, 26. V, 小野採集; 1ex., 野土路峠, 26. V, 林採集.
29. *Hemipyxis flavipennis* Baly
ハンノキトビハムシ
1ex., 野土路峠, 30. VI, 宇野採集.
30. *Luperomorpha funesta* Baly
ダイズトビハムシ
2exs., 高下, 26. V, 小野採集.
31. *Luperomorpha tenebrosa* Jacoby
ミツマタトビハムシ
5exs., 高下, 26. V, 小野採集.
32. *Nonarthra cyaneum* Baly
ルリヒゲブトトビハムシ
1ex., 野土路峠, 26. V, 小野採集; 1ex., 高下, 26. V, 近藤採集.
33. *Nonarthra tibiale* Jacoby
キアシヒゲブトトビハムシ
1ex., 高下, 26. V, 林採集; 3exs., 野土路峠, 26. V, 林採集.
34. *Sangariola punctatostriata* Mtschulsky
カタクリトビハムシ
1ex., 野土路峠, 26. V, 林採集.

CASSIDINAE カメノコハムシ 亜科

35. *Cassida vespertina* Boheman
セダカカメノコハムシ
2exs., 高下, 26. V, 小野採集.
36. *Cassida versicolor* Boheman
セモンヒメジンガサハムシ
1ex., 高下, 26. V, 青野採集.
37. *Thlaspida biramosa japonica* Spaeth
イチモンジアツバジンガサハムシ
2exs., 高下, 26. V, 小野採集; 1ex., 野土路峠, 26. V, 林採集.

CERAMBYCIDAE カミキリムシ科

LEPTURINAE ハナカミキリムシ 亜科

1. *Gastrotes doris* Bates
カラカネハナカミキリ

1ex., 野土路峠, 30. VI, 宇野採集.
美作での採集例は報告されているが、個体数は少ないようである。

2. *Lemula decipiens* Bates
キバネニセハムシハナカミキリ
4exs., 野土路峠, 25. V, 林採集; 1ex., 野土路峠, 25. V, 小野採集; 1ex., 野土路峠, 25. V, 青野採集; 2exs., 野土路峠, 26. V, 近藤採集; 4exs., 野土路峠, 26. V, 重井採集; 1ex., 高下, 26. V, 小野採集; 1ex., 高下, 26. V, 青野採集; 1ex., 野土路峠, 26. V, 青野採集; 6exs., 野土路峠, 26. V, 林採集.
3. *Lemula rufithorax* Pic
ビツクニセハムシハナカミキリ
1ex., 野土路峠, 25. V, 重井採集; 2exs., 野土路峠, 25. V, 青野採集; 3exs., 野土路峠, 26. V, 重井採集; 1ex., 野土路峠, 26. V, 小野採集; 1ex., 野土路峠, 26. V, 青野採集.
美作では泉山, 滝山の採集例が報告されているが当地にもかなりいるようである。
4. *Amaeops mimata* Gebler
ヒナルリハナカミキリ
1ex., 野土路峠, 25. V, 重井採集; 3exs., 野土路峠, 25. V, 青野採集; 1ex., 土用, 26. V, 重井採集; 1ex., 毛無山, 26. V, 重井採集; 7exs., 野土路峠, 26. V, 青野採集.
5. *Pidonia puziloi* Solsky
フタオビノミハナカミキリ
1ex., 野土路峠, 25. V, 重井採集; 2exs., 野土路峠, 25. V, 青野採集; 1ex., 高下, 26. V, 近藤採集; 2exs., 毛無山, 26. V, 重井採集; 1ex., 毛無山, 26. V, 青野採集; 2exs., 高下, 26. V, 青野採集; 2exs., 野土路峠, 26. V, 青野採集; 1ex., 野土路峠, 30. VI, 宇野採集; 4exs., 野土路峠, 14. VII, 重井採集.
6. *Pidonia arentata* Bates
セスジヒメハナカミキリ
7exs., 野土路峠, 25. V, 林採集; 1ex., 野土路峠, 25. V, 青野採集; 2exs., 野土路峠, 26. V, 重井採集; 2exs., 高下, 26. V, 近藤採集; 1ex., 高下, 26. V, 小野採集; 2exs., 高下, 26. V, 青野採集; 2exs., 野土路峠, 26. V, 小野採集; 1ex., 野土路峠, 26. V, 青野採集.
7. *Pidonia miyai* Matsushita
ミワヒメハナカミキリ
2exs., 野土路峠, 30. VI, 宇野採集.
8. *Pidonia insuturata* Pic
ヨコモンヒメハナカミキリ

- 1 ex., 野土路峠, 26.V, 青野採集; 1 ex., 野土路峠, 25.V, 重井採集。
美作からの採集報告はまだないようである。
9. *Pidonia discoidalis* Pic
キベリクロヒメハナカミキリ
1 ex., 野土路峠, 25.V, 青野採集; 1 ex., 野土路峠, 26.V, 重井採集。
10. *Pidonia grallatrix* Bates
オオヒメハナカミキリ
3 ex., 野土路峠, 30.VI, 宇野採集。
11. *Pidonia signifera* Bates
ナガバヒメハナカミキリ
1 ex., 野土路峠, 25.V, 重井採集; 1 ex., 野土路峠, 25.V, 青野採集; 1 ex., 野土路峠, 26.V, 重井採集; 1 ex., 毛無山, 26.V, 青野採集。
12. *Pidonia debilis* Kraatz
チャイロヒメハナカミキリ
3 ex., 高下, 26.V, 青野採集; 3 ex., 野土路峠, 30.VI, 宇野採集。
13. *Pidonia* sp.
1 ♂, 野土路峠, 25.V, 青野採集; 1 ♂, 高下, 26.V, 近藤採集; 1 ♂, 野土路峠, 26.V, 重井採集。
体長8~9mm。体は淡黄褐色だが、胸板、腹板は赤褐色ないし黒褐色。触角才3節以下各節の先端・附節各節の先端なども黒ずむ。頭頂および後頭部は黒く、前胸背も前後両縁を除き黒色。上翅は淡黄色だが、肩部後方の側縁に近く小黒紋があり、また翅端と会合線がわずかに黒ずむ。
14. *Pidonia* sp.
1 ♀, 野土路峠, 26.V, 小野採集。
体長7.5mm。前種に似るが、上翅会合部がほぼ5分の4にわたって幅広く黒く縁取られること、黒紋が発達し両側に3紋をあらわすこと、中後腿節先端が黒ずむことなどで区別される。
15. *Japanostrangalia dentatipennis* Pic
ヒゲジロハナカミキリ
1 ex., 野土路峠, 30.VI, 宇野採集。
美作からの報告はまだないようである。
16. *Eustrangalis distenioides* Bates
カエデノヘリグロハナカミキリ
1 ex., 野土路峠, 26.V, 重井採集。
コハウチワカエデの花上から得られたが、少ないものと思われる。県下では、はじめての記録であろう。
17. *Stranglomorpha tenuis* Solsky
アオバホソハナカミキリ
1 ex., 野土路峠, 30.VI, 宇野採集。
伯耆大山にはかなりいるが、本種もまだ、美作から報告されていないようである。
18. *Stranglomorpha nymphula* Bates
ニンフハナカミキリ
1 ex., 野土路峠, 30.VI, 宇野採集; 1 ex., 野土路峠, 30.VI, 青野採集; 2 ex., 野土路峠, 14.VII, 重井採集。
19. *Parastrangalis shikohensis* Matsushita
タテジマハナカミキリ
1 ex., 野土路峠, 14.VII, 重井採集。
20. *Idiostrangalia contracta* Bates
ミヤマホソハナカミキリ
1 ex., 野土路峠, 30.VI, 宇野採集; 1 ex., 野土路峠, 14.VII, 重井採集。
美作未記録種。

CERAMBYCINAE カミキリ亜科

21. *Molorchus kojimai* Matsushita
コジマヒゲナガコバネカミキリ
1 ex., 野土路峠, 25.V, 林採集。
県下あちこちにいることはわかっているが、未発表のものに属しているもの一つである。
22. *Palaeocallidium rufipenne* Mtschulsky
ヒメスギカミキリ
2 ex., 野土路峠, 26.V, 青野採集。
23. *Cyrtoclytus caproides* Bates
キスジトラカミキリ
1 ex., 耳スエ山, 14.VII, 重井採集。
24. *Anaglyptus subfasciatus* Pic
キオビトラカミキリ
1 ex., 野土路峠, 30.VI, 林採集。
25. *Paraclitus excultus* Bates
シロトラカミキリ
1 ex., 野土路峠, 26.V, 近藤採集; 1 ex., 野土路峠, 26.V, 重井採集; 1 ex., 野土路峠, 26.V, 青野採集。
26. *Dere thoracica* White
ホタルカミキリ
1 ex., 土用, 26.V, 重井採集; 1 ex., 毛無山, 26.V, 重井採集; 2 ex., 土用, 26.V, 小野採集; 1 ex., 毛無山, 26.V, 青野採集; 1 ex., 野土路峠, 30.VI, 宇野採集; 2 ex., 野土路峠, 26.V, 林採集。

LAMIINAE フトカミキリ亜科

27. *Monochamus subfasciatus* Bates

- ヒメヒゲナガカミキリ
1 ex., 野土路峠, 30. VI, 林採集; 1 ex., 耳スエ山, 17. VI, 重井採集.
28. *Mesosa senilis* Bates
タテスジゴマフカミキリ
1 ex., 野土路峠, 30. VI, 青野採集.
29. *Pterolophia japonica* Breuning
エゾサビカミキリ
1 ex., 野土路峠, 30. VI, 宇野採集; 1 ex., 野土路峠, 30. VI, 青野採集.
伯耆大山では得たことがあるが, 県下では, はじめてである。美作からの記録もないようである。
30. *Pterolophia rigida* Bates
アトモンサビカミキリ
2 ex., 野土路峠, 25. V, 林採集; 1 ex., 土用, 26. V, 青野採集.
31. *Pterolophia leipodina* Bates
シロオビサビカミキリ
1 ex., 土用, 30. VI, 重井採集.
32. *Asaperda rufipes* Bates
キクスイモドカミキリ
1 ex., 野土路峠, 25. V, 林採集; 1 ex., 土用, 25. V, 重井採集; 1 ex., 高下, 26. V, 小野採集; 1 ex., 土用, 26. V, 青野採集; 1 ex., 野土路峠, 26. V, 青野採集.
33. *Rhopaloscelis bifasciatus* Kraatz
フタオビアラゲカミキリ
1 ex., 野土路峠, 林採集.
県下からは未記録のようである。
34. *Cylindilla grisescens* Bates
ハイイロツツクビカミキリ
1 ex., 高下, 26. V, 近藤採集.
本種も県下からの報告はないようである。
35. *Mnesia flavotecta* Hayden
キモンカミキリ
1 ex., 野土路峠, 30. VI, 林採集.
36. *Eimecocera unicolor* Kano
クロニセリゴカミキリ
1 ex., 野土路峠, 30. VI, 重井採集.
県下未記録と思われる。
37. *Glenea relicta* Pascoe
シラホシカミキリ
1 ex., 野土路峠, 30. VI, 林採集.
38. *Pareutetrappa simulans* Bates
ダイセンカミキリ
5 ex., 野土路峠, 30. VI, 宇野採集; 13 ex., 野土路峠, 30. VI, 林採集; 3 ex., 野土路峠, 30. VI, 重井採集; 1 ex., 野土路峠, 30. VI, 青

- 野採集; 2 ex., 野土路峠, 14. VII, 重井採集.
サワフタギの葉上に最も普通に見られた。近くでは蘇山の記録がある。
39. *Nipserha marginella* Bates
ヘリグロリンゴカミキリ
1 ex., 土用, 26. V, 重井採集.
40. *Obera hebescens* Bates
ヒメリンゴカミキリ
1 ex., 野土路峠, 30. VI, 青野採集.
41. *Phytoecia rufiventris* Gautier d. Cottes
キクスイカミキリ
1 ex., 野土路峠, 25. V, 林採集.

ATTELABIDAE オトシブミ科

1. *Chonostropheus chujoi* Voss
マルムネチヨツキリ
1 ex., 土用, 26. V, 重井採集.
2. *Byctiscus venustus* Pascoe
イタヤハマキチヨツキリ
3 ex., 高下, 26. V, 小野採集; 1 ex., 高下, 26. V, 近藤採集; 1 ex., 高下, 26. V, 重井採集; 1 ex., 野土路峠, 26. V, 重井採集; 1 ex., 野土路峠, 26. V, 林採集; 2 ex., 土用, 30. VI, 青野採集; 1 ex., 野土路峠, 14. VII, 重井採集.
3. *Byctiscus congener* Jekel
ドロハマキチヨツキリ
1 ex., 高下, 26. V, 小野採集;
伯耆大山などで採集できるが, 県下でも個体数は多くない。
4. *Involvulus singularis* Roelofs
マダラケブカチヨツキリ
1 ex., 野土路峠, 30. VI, 林採集.
5. *Euops splendida* Voss
カシムリオトシブミ
1 ex., 高下, 26. V, 小野採集; 1 ex., 土用, 30. VI, 青野採集.
6. *Paropladerus pardalis* Vollenhoven
ゴマダラオトシブミ
1 ex., 高下, 30. VI, 重井採集.
7. *Paropladerus vanvolxemi* Roelofs
ヒメゴマダラオトシブミ
1 ex., 高下, 26. V, 小野採集; 1 ex., 高下, 26. V, 近藤採集.
8. *Phyatapoderus pavens* Voss
ヒメコブオトシブミ
1 ex., 土用, 26. V, 青野採集; 1 ex., 土用, 26. V, 小野採集.
9. *Ajoderus jekelii* Roelofs

- オトシブミ
1 ex., 土用, 26. V, 重井採集.
10. *Apoderus praecellens* Sharp
ムツモンオトシブミ
1 ex., 田浪, 26. V, 小野採集; 1 ex., 田浪, 26. V, 重井採集; 1 ex., 高下, 26. V, 青野採集. 1 ex., 高下, 26. V, 重井採集; 1 ex., 高下, 26. V, 林採集.
11. *Apoderus balteatus* Roelofs
ウスモンオトシブミ
1 ex., 高下, 26. V, 小野採集; 1 ex., 高下, 26. V, 重井採集; 1 ex., 高下, 26. V, 林採集; 1 ex., 野土路峠, 26. V, 林採集; 1 ex., 野土路峠, 14. VII, 重井採集.
12. *Apoderus geminus* Sharp
セアカヒメオトシブミ
1 ex., 野土路峠, 25. V, 小野採集.
13. *Apoderus rubidus* Motschulsky
ウスアカオトシブミ
1 ex., 高下, 26. V, 重井採集.
14. *Apoderus erythrogaster* Vollenhoven
ヒメクロオトシブミ
1 ex., 高下, 26. V, 林採集.
15. *Cycnotrachelus nitens* Roelofs
ハギツルクビオトシブミ
1 ex., 野土路峠, 25. V, 小野採集; 1 ex., 土用, 26. V, 小野採集; 1 ex., 高下, 26. V, 青野採集; 1 ex., 野土路峠, 30. VI, 宇野採集; 1 ex., 野土路峠, 30. VI, 重井採集.
16. *Paratrachelophorus longicornis* Roelofs
ヒゲナガオトシブミ
1 ex., 高下, 26. V, 青野採集.

HYMENOPTERA 膜翅目

SYMPHYTA 広腰亜目

TENTHREDINIDAE ハバチ科

1. *Strongylogaster secundus* Takeuchi
ナガゼンマイハバチ
1♀., 高下, 26. V, 近藤採集. 食草はゼンマイ.
2. *Lodeus insulicola* Rohwer
ニセヒメムネアカハバチ
3♀♂., 高下, 26. V, 近藤採集. 食草はスギナ.
3. *Pachyprotasis erratica* Smith
コキモンハバチ
1♂., 高下, 26. V, 近藤採集. あまり多くない.
4. *Pachyprotasis serri* Ohtani
セリシマハバチ
1♀., 朝鍋, 26. V, 重井採集; 3♀., 高下, 26. V, 近藤採集. 食草はセリ.
5. *Microphya coxalis* Motschulsky
クロハバチ
2♀., 高下, 26. V, 近藤採集. 平地, 山地にかかわらず, 普通に産する種でありながら, 食草は今だに知られていない.
6. *Ligidina irritans* Smith
クロムネハバチ
2♂., 高下, 26. V, 近藤採集. 食草はカキトウシ
7. *Rhogogaster varipes* Kirby
セマダラハバチ
2♀., 高下, 26. V, 近藤採集.
8. *Tenthredo mortivaga* Marlatt
キコシホソハバチ
1♀., 高下, 26. V, 重井採集. あまり多くない種で, ハコベ, ミミナグサなどの葉を食す.
9. *Tenthredo analis* Andre
マエグロコシホソハバチ
1♀♂., 野土路, 25. V, 近藤採集. やや稀な種で食草もわかっていない.
10. *Tenthredella hilaris* Smith
ハラナガクロハバチ
1♂., 高下, 26. V, 近藤採集. やや普通に産するが, 食草は, わかっていない.
11. *Asiomythys deutziae* Takeuchi
ウツギハバチ
2♀♂., 高下, 26. V, 近藤採集. ウツギを食草とする.
12. *Taxonus fulvicornis* Matsumura
ツノキクロハバチ
1♀., 高下, 26. V, 近藤採集. 食草はイタドリ.
13. *Athalia lagens infumata* Marlatt
セグロカブラハバチ
1♀., 高下, 26. V, 重井採集. 十字花科を食す.
14. *Nesotamstethus religiosa* Marlatt
クロバアカマルハバチ
1♀., 高下, 26. V, 近藤採集. ホタンズルを食す.
15. *Aretastegia poligoni* Takeuchi
イタドリクロハバチ
2♀., 高下, 26. V, 近藤採集. イタドリを食す.
16. *Tenthredina flavida* Marlatt
トガリハチガタハバチ
1♀., 高下, 26. V, 重井採集. ヤマホトトギスを食草とする.
17. *Tenthredo fukaii* Rower
和名はない.
1♀., 高下, 26. V, 近藤採集. ヤマブキを食す.

ARGIDAE ミフシハバチ科

18. *Arge captiva* Smith
ニレチユウレンジ
1♀., 高下, 26・V, 小野採集。ニレを食す。
19. *Arge tugana* Panzer

チユウレンジハバチ

- 1♀1♂., 高下, 26・V, 近藤採集。
20. *Arge nigrinodosa* Motschulsky
アカスジチユウレンジ
1♀1♂., 高下, 26・V, 近藤採集。バラ科採食す。
以上の他に、近似種と思われるもの8種を記録している。

県北部のカミキリムシ採集品目録

道 信 順

最近、県内の昆虫相は同好各位の努力によって次第に明らかになりつつありますが会員の一人として県北に居住していますので、北部のカミキリの目録をかかげ昆虫相調査の一助に供したいと思ひます。

採集地は主として苦田郡、真庭郡、勝田郡、英田郡、津山市のものであり、120種記録しています。うち3種は贈与を受けたので目録中にその旨を示します。尚その他に5種平田信夫氏、竹内幸夫氏の採集になるものを末尾に記します。計125種となりますが、現在判明しているのは次の通りです。

コシマコバネカミキリ、トワダムモンメダカカミキリ等の同定を受けた京都の中根先生、岡山の平田先生に深謝致します。

PRIONINAE ノコギリカミキリ亜科

1. *Megopsis (Aegosoma) sinica* ウスバカミキリ VII. 19. 60 滝山
2. *Priomus insularis* ノコギリカミキリ VIII. 3. 55 上斉原村, XII. 10. 55 泉山

ASEMINAE マルクビカミキリ亜科

3. *Spondylis buprestoides* クロカミキリ VIII. 1. 51 作東町, K. 6. 59 上斉原村
4. *Crioccephalus (s. str.) rusticus* ムナクボサビカミキリ XII. 7. 62 津山市黒沢山 灯火に飛来

DISTENIINAE ホソカミキリ亜科

5. *Distenia gracilis* ホソカミキリ VII. 7. 62 津山市黒沢山, VII. 30. 62 後山 灯火に飛来

LEPTURINAE ハナカミキリ亜科

6. *Toxotus (Toxotinus) reini* モモグロハナ

カミキリ V. 6. 56 泉山

7. *Gaurotes (Paragaurotes) doris doris* カネハナカミキリ V. 7. 59 滝山、県北には少ない。
8. *Lemula decipiens* キバネニセハムシハナカミキリ III. 29. 60 津山市, V. 15. 60 滝山 カエデの花にて、多産。
9. *Lemula nishimurai* アカイロニセハムシハナカミキリ V. 19. 62 泉山 ショウマの花にて 少ない。
10. *Lemula rufithorax* ビツクニセハムシハナカミキリ V. 8. 60 泉山 V. 7. 61, 越畑 (鏡野町)
11. *Acmaeops (Dinoptera) mimata* ヒナルリハナカミキリ V. 8. 60 泉山, V. 13. 62 勝田郡立木
12. *Pidonia (Pseudopidonia) arentata* セスジヒメハナカミキリ V. 8. 60 泉山 III. 29. 60 津山市一宮, V. 26. 60 中和村
13. *Pidonia (Pseudopidonia) debilis* チャイロヒメハナカミキリ V. 10. 60 花知山, V. 7. 59 滝山
14. *Pidonia (Pseudopidonia) discoidalis* キベリクロヒメハナカミキリ V. 15. 60 滝山, V. 26. 60 中和村
15. *Pidonia (Pseudopidonia) grallatrix* オオヒメハナカミキリ VII. 9. 61 滝山、少ない
16. *Pidonia (Pseudopidonia) insuturata* ヨコモンヒメハナカミキリ V. 15. 60 滝山, V. 10. 60 花知山
17. *Pidonia (Pseudopidonia) muni* ミワヒメハナカミキリ V. 15. 60 滝山,

- V. 10. 60 花知山
18. *Pidonia (Pseudopidonia) signifera* ナガバヒメハナカミキリ V. 15. 60 滝山, V. 10. 60 花知山
19. *Pidonia (Omphalodera) puziloi* フタオビノミハナカミキリ V. 15. 60 滝山, V. 16. 58 泉山, 多産
20. *Gramoptera chalybeella* テビハナカミキリ V. 15. 60 滝山
21. *Anoploderomorpha excavata* ミヤマクロハナカミキリ V. 10. 60 花知山, V. 25. 58 作東町
22. *Aredolpona pyrrha* ヒメアカハナカミキリ VII. 24. 57 泉山
23. *Aredolpona rubra succedanea* アカハナカミキリ VII. 6. 56 泉山, VII. 22. 56 星山, VII. 30. 62 倭山 多産
24. *Aredolpona scotodes* ツヤケシハナカミキリ V. 8. 58 阿波村, V. 10. 60 花知山
25. *Judolia (Pachytodes) cometes* マルガタハナカミキリ VII. 15. 56 英田郡若杉峠 少ない
26. *Japanostrangalia dentatipennis* ヒゲジロハナカミキリ 安東瑞夫氏採. 真庭郡毛無山
27. *Strangalomorpha nymphula* ニンフハナカミキリ V. 10. 60 花知山, V. 26. 60 中和村
28. *Idiostrogalia contracta* ミヤマホソハナカミキリ VII. 14. 57 阿波村, VII. 13. 58 上斉原村, VIII. 9. 54 泉山
29. *Leptura aethiops aethiops* クロハナカミキリ V. 15. 60 滝山, V. 8. 55 津山市
30. *Leptura arcuata tsunagurohana* ツマグロハナカミキリ V. 25. 58 津山市 V. 26. 60 中和村
31. *Leptura ochraceofasciata* ヨスジハナカミキリ VIII. 6. 60 泉山, VIII. 13. 62 上斉原 多産
32. *Macroleptura regalis* オオヨスジハナカミキリ VII. 27. 55 花知山, VIII. 18. 62 勝田郡広戸
33. *Paranaspia anaspoides* ベニバハナカミキリ V. 10. 58 津山市衆楽園, カエデ樹上飛しょう中.
34. *Necydalis (Necydalisca) nikkoensis* ガロアホソコバナカミキリ VIII. 8. 60 那岐山
- CERAMBYCINAE** カミキリ 亜科
35. *Xystrocera globosa* アオスジカミキリ VIII. 8. 55 津山市, V. 25. 62 津山市, 灯火にて
36. *Mallarbyx raddei* ミヤマカミキリ VIII. 10. 60 津山市
37. *Pseudaeolesthes chrysothrix* キマダラカミキリ V. 16. 62 津山市, V. 6. 56 津山市 いずれも灯火にて
38. *Allotraeus (s. str.) sphaerioninus* クロアシトビイロカミキリ VIII. 4. 54 泉山
39. *Stenyrinen quadrinotatum* ヨツボシカミキリ V. 7. 55 津山市
40. *Stenhomalus lighti* トワダムモンメダカカミキリ V. 15. 60 滝山 カエデの花にて
41. *Molorchus (Linomus) kojimai* コジマヒゲナガコバナカミキリ V. 8. 60 泉山, V. 13. 62 勝田郡立木 カエデの花にて
42. *Pyrestes haematicus* クスベニカミキリ VII. 27. 55 花知山 リョウブの花にて
43. *Chelidonium quadricolle* カクムネアオカミキリ V. 17. 57 津山市高倉
44. *Chloridolum (Parachloridolum) japonicum f. achardi* アカアシオオミドリカミキリ 高橋英輔氏採 VIII. 21. 60 津山市高野, VIII. 10. 55 津山市高倉
45. *Leontium viride* ミドリカミキリ V. 21. 56 津山市, VII. 2. 61 泉山, 多産
46. *Rosalia (s. str.) batesi* リルシカミキリ 保田紀代野氏採 VIII. 12. 55 勝田郡広戸奥津川, VIII. 2. 58 勝田郡広戸奥津川
47. *Semanotus japonicus* スギカミキリ . 20. 58 津山市
48. *Callidium (Palaeocallidium) rufipenne* ヒメスギカミキリ IV. 15. 56 真庭郡勝山町, IV. 20. 58 津山市, 多産
49. *Xylotrechus (s. str.) clarinus* ツマキトラカミキリ VII. 13. 62 上斉原村 ブナ倒木にて

50. *Xylotrechus* (s. str.) *cuneipennis* ウスイ
ロトラカミキリ VII. 13. 62 上齊
原村, VII. 22. 56 真庭郡星山,
VIII. 17. 58 勝田郡奥津川
51. *Xylotrechus* (s. str.) *emaciatu*s ニイジマ
トラカミキリ VII. 30. 60 後山,
VII. 12. 60 滝山, VIII. 3. 57
阿波村
52. *Clytus melaenus* シラケトラカミキリ
VI. 6. 56 泉山, V. 3. 60 津
山, VI. 26. 60 中和村
53. *Cyrtoclytus caproides* キスジトラカミキリ
V. 21. 59 津山市, VII. 9.
61 滝山, VII. 14. 57 阿波, VI.
14. 55 泉山
54. *Brachyclytus singularis* アカネトラカミ
キリ V. 3. 59 泉山 カエデの花
にて
55. *Chlorophorus annularis* タケトラカミキリ
VI. 9. 55 津山市, VIII. 6. 56
泉山
56. *Chlorophorus japonicus* エグリトラカミキ
リ VI. 26. 60 中和村, VI. 17.
55 花知山, VII. 9. 61 滝山
57. *Chlorophorus notabilis* アヤモントラカミ
キリ (キイロトラカミキリ) VI. 9.
55 津山市, VI. 17. 55 花知山,
多産
58. *Rhaphuma dimimuta* ヒメホソトラカミキリ
(ヒメクロトラカミキリ) III. 29.
60 津山, V. 15. 60 滝山, カ
エデの花にて
59. *Demonax transilis* トゲヒゲトラカミキリ
V. 14. 61 勝山町, VI. 16. 5
8 泉山, VI. 7. 59 滝山
60. *Paraclytus excultus* シロトラカミキリ
V. 10. 61 泉山, V. 20. 6
2 上齊原村, VI. ? . 59 後山
61. *Anaglyptus* (s. str.) *subfasciatus* var.
rufescens スキノアカネトラカミキリ
VI. 8. 58 苦田郡阿波村, V. 10.
61 泉山
62. *Anaglyptus* (*Aglaophis*) *matsushitai* マツ
シタトラカミキリ VI. 4. 55 泉山
IV. 29. 59 津山城山
63. *Dere thoracica* ホタルカミキリ
III. 29. 60 津山市, VI. 19.
57 真庭郡星山, 多産
64. *Purpuricenus* (*Sternoplistes*) *spectabilis*
ヘリグロベニカミキリ V. 18. 58
真庭郡勝山町 (安東端夫氏採)
65. *Purpuricenus* (*Sternoplistes*) *temminckii*
ベニカミキリ IV. 14. 57 津山市
VI. 8. 58 苦田郡阿波村.
- LAMIINAE フトカミキリ
66. *Parechthistatus furciferus* ヒメコブヤハ
ズカミキリ V. 29. 60 滝山,
VII. 25. 59 苦田郡上齊原村
67. *Psacotheta hilaris hilaris* キボシカミキ
リ VIII. 23. 62 津山市
68. *Anoplophora* (s. str.) *malasiaca* ゴマダ
カミキリ VII. 1. 55 津山市, VI.
29. 58 泉山
69. *Xenicotela fuscula* チャボヒゲナガカミキ
リ VII. 12. 60 滝山
70. *Uraecha bimaculata* ヤハズカミキリ VIII
9. 54 泉山, VII. 7. 62 津山
市黒沢山
71. *Monochamus* (s. str.) *alternatus* マツノマダ
ラカミキリ VIII. ? . 61 津山市野村
72. *Monochamus* (s. str.) *subfasciatus*
subfasciatus
ヒメヒゲナガカミキリ V. 30.
59 泉山, VI. 26. 60 真庭郡中
和村, VIII. 19. 60 滝山. 伐さい
木にて多い
73. *Cypriola fraudator* ピロウドカミキリ
VII. 7. 62 津山市, VIII. 6. 5
6 泉山
74. *Cypriola luxuriosus* センノカミキリ
VIII. 5. 56 津山市, VIII. 9. 6
0 津山市
75. *Batocera lineolata* シロスジカミキリ
V. 24. 62 津山市, VIII. 10 5 2
英田郡作東町
76. *Apriona germari japonica* クワカミキリ
VIII. 4. 54 英田郡作東町
77. *Mesosa* (s. str.) *myops japonica* ゴマフカ
ミキリ VI. 30. 62 英田郡作東町,
V. 6. 56 苦田郡阿波村, VII.
13. 58 苦田郡上齊原村
78. *Mesosa* (*Aphelocnemia*) *longipennis* ナガ
ゴマフカミキリ VIII. 13. 62 苦田
郡上齊原村
79. *Mesosa* (*Aphelocnemia*) *senilis* タテスジ
ゴマフカミキリ VI. 4. 55 泉山,
VIII. 17. 58 勝田郡広戸奥津川
80. *Mesosa* (*Perimesosa*) *hirsuta* カタジロゴ

- マフカミキリ VII. 12. 60 苫田郡
上齊原村
81. *Palima liturata* ヒゲナガゴマフカミキリ
VII. 13. 62 苫田郡上齊原村, VII.
30. 62 後山
82. *Niphona furcata* ハイロヤハズカミキリ
V. 6. 56 津山市 灯火
83. *Pterolophia angusta* マルモンサビカミキ
リ V. 13. 58 津山市
84. *Pterolophia caudata* トガリバシロオビサ
ビカミキリ VII. 10. 55 泉山,
VIII. 24. 62 津山市
85. *Pterolophia jugosa* ナカジロサビカミキリ
V. 18. 58 泉山 V. 8. 58
苫田郡阿波村
86. *Pterolophia rigida* アトモンサビカミキリ
V. 3. 59 泉山, V. 10. 60
花知山, VII. 10. 55 泉山
87. *Pterolophia subangusta* ヒメナガサビカミ
キリ VII. 9. 61 滝山 V. 6.
56 泉山
88. *Pterolophia* オジロサビカミキリ V. 8.
58 苫田郡阿波村, VIII. 8. 57
苫田郡上齊原村
89. *Mesosella simiola* クワサビカミキリ VII.
24. 62 滝山, V. 6. 56 真
庭郡星山
90. *Asaperda rufipes* キクスイモドキカミキリ
V. 14. 61 真庭郡勝山町, VII.
2. 61 真庭郡星山
91. *Sybra subfasciata* シロオビチビカミキリ
VII. 10. 55 真庭郡星山 VII. 3
0. 62 後山
92. *Rhopaloscelis unifasciatus* ヒトオビアラ
ゲカミキリ V. 8. 60 泉山, 倒
木の細枝
93. *Eupogoniopsis femicornis* ホソヒゲケブ
カカミキリ VII. 24. 62 滝山
94. *Graphidessa venata* クモノスモンサビカミ
キリ V. 29. 60 滝山
95. *Pogonocherus* (s. str.) *dimidiatus* ネジロ
カミキリ V. 26. 60 真庭郡中和
村, 倒木にて
96. *Callapocus guttatus* ゴイシモモフトカミ
キリ VII. 30. 62 後山
97. *Eryssamena saperdina* トゲバカミキリ VII.
10. 55 泉山, VII. 13. 62
苫田郡上齊原
98. *Exocentrus lineatus* アトモンマルケシカミ
キリ VII. 13. 62 苫田郡上齊原
99. *Exocentrus testudineus* キツコウモンケ
シカミキリ VII. 24. 62 滝山, VIII.
12. 60 上齊原
100. *Saperda* (s. str.) *tetrastigma* ムネモンヤ
ツバカミキリ V. 16. 58 泉山,
たつき綱にて葉上
101. *Eutetratha ocelota* ヤツメカミキリ
VII. 2. 62 津山市
102. *Menesia* (s. str.) *flavotecta* キモンカミキリ
V. 26. 60 真庭郡中和村, VIII.
3. 57 苫田郡阿波村
103. *Cagosima sanguinolenta* ハンノキカミキリ
V. 15. 56 津山市 ヤシヤブシの
葉上
104. *Paraglenea fortunei* ラミイカミキリ
V. 9. 59 津山市, V. 19. 5
7 英田郡美作町 カラムシ葉上
105. *Niponstenostola konoi* コウノニセリンゴ
カミキリ V. 16. 58 泉山, たた
き綱にて
106. *Glenea* (s. str.) *chrysochloris* ハンノキ
アオカミキリ VII. 30. 62 後山,
VIII. 17. 58 勝田郡広戸奥津川,
薪炭材にて
107. *Glenea* (s. str.) *relicta* シラホシカミキリ
V. 5. 58 星山, VII. 10.
55 泉山, VIII. 6. 56 泉山
108. *Parentetratha simulans* ニセシラホシカミ
キリ V. 30. 59 泉山, V. 16.
58 真庭郡中和村
109. *Nipserha marginella* ヘリグロリンゴカミ
キリ V. 26. 60 真庭郡中和村,
VII. 30. 62 後山
110. *Oberea hebescens* フチグロチヤバネリンゴ
カミキリ III. 29. 60 津山市, V.
30. 57 泉山, VII. 2. 61
泉山, 飛翔中のもの
111. *Oberea japonica* リンゴカミキリ
V. 16. 57 泉山, 飛翔中のもの
112. *Oberea mixta* ニセリンゴカミキリ
V. 14. 55 泉山, 飛翔中のもの
113. *Oberea nigriventris* ホソリンゴカミキリ
(ホソツツカミキリ) VII. 24. 62
滝山, 飛翔中のもの
114. *Oberea vittata* ウスグロリンゴカミキリ
(ホソキリンゴカミキリ) V. 17.
55 花知山, V. 16. 54 津山
市, 飛翔中のもの

115. *Phytoecia (s. str.) rufiventris* キクスイ
カミキリ V. 19. 57 真庭郡中
村, VI. 29. 58. 泉山
116. *Phytoecia (Epiglena) cares* ヨツキボシカ
ミキリ V. 10. 60 花知山, VI.
16. 58 泉山, VII. 4. 54
泉山
117. *Chreonana fortunei japonica* ルリカミキ
リ V. 7. 57 滝山, VI. 19. 5
6 泉山

本年度記録したもの

LEPTURINAE ハナカミキリ 亜科

118. *Encyclops* テツイロハナカミキリ
V. 26. 63 苫田郡加茂町
119. *Eustrangalis distenioides* カエデノヘリ
グロハナカミキリ 苫田郡加茂町 V.
26. 63 苫田郡加茂町
120. *Corenys sericata* キヌツヤハナカミキリ
苫田郡加茂町 V. 26. 63
筆者以外の採集によるもの(標本を実際に認知
したもの)
121. *Kanekoa azumensis* ミヤマルリハナカミキリ
平田信夫氏採 苫田郡越畑. 62年5
月

122. *Judola (s. str.) japonica* ヤマトキモンハ
ナカミキリ 平田信夫氏採 苫田郡上芥
原 7月

123. *Evodinus (s. str.) bifasciatus japonicus*
フタスジカタビロハナカミキリ(タカネ
ハナカミキリ) 竹内幸夫氏採 苫田郡越
畑 63年5月 4頭

124. *Otencampius octopustulatus formosanus*
タカサゴシロカミキリ 竹内幸夫氏採,
久米郡大井西村, 津山市才三小学校児童
採 津山市小田中

125. *Anarxys sanguinipennis* ムモンベニカミ
キリ(チヨウセンベニカミキリ) 竹内
幸夫氏採 久米郡大井西村

以上の125種ですが、未同定のもの2・3種
とイタヤカミキリは確実に産しますが、データが
ありませんのでふきました。このうち王
として本州中部以北に記録の多いフタスジカタビ
ロハナ、ツマキトラ、トワダムモンメダカなどが
注目すべき種かと思われ、又、中部関東以北に普
通のカラカネ、マルガタハナ、ルリボン、ハンノ
アオ等は調査不十分かも知れませんが、この地方
には少ない様です。

クロスジギンヤンマの記録

林 憲一

ギンヤンマに似るが、胸側に顕著な2黒条を有
する点で容易に区別されるが、幼虫が樹木に囲ま
れた山間の池、水田、溝などの泥中に生息し、ギ
ンヤンマのように平地や大きな池ではみられない
。然し、割合普通の種であるが、出現期が
4月より6月下旬で、一見ギンヤンマと混同され
るためか岡山県下の記録は、殆ど児島半島(金甲
山周辺)に限られている。倉敷昆虫館にも友
野氏の金甲山での採集品(2♂=金甲山, 1♀=
金甲山山麓郡)⁽¹⁾があり、すゝむし誌上にも安東氏
の金甲山の1♂、赤枝氏の竜ノ口山での2♀1♂
の記録があるにすぎない。片山氏の「美作産
の蜻蛉」⁽³⁾には記録されているが、安東氏の「作東
の蜻蛉」⁽⁴⁾では発見可能種として記されている。
隣県の広島県では「4月下旬より8月まで各地
で採集される」と沢野氏の記録⁽⁵⁾があり、兵庫県で
も普通で唯奥地に行くと個体数が少くなるといわ
れている⁽⁶⁾。

このことから、岡山県で非常に稀であるとは考
えられず、必ず記録は増加するものと考えられる。

今后ギンヤンマと思つても採集され分布
状態を明らかにしていただきたい。

こゝでは、筆者の倉敷附近での記録をのせてお
く。

倉敷市生坂水別	1963-III-27	幼1
倉敷市中庄	1963-III-21	幼1
早島町矢尾	1963-V-2	1♂

【文献】

- ①安東瑞夫「クロスジギンヤンマ金甲山に多産」
すゝむし Vol. 6 No. 2
- ②赤枝一弘「竜の口でクロスジギンヤンマ」
すゝむし Vol. 8 No. 4
- ③片山豊八「美作産の蜻蛉」
岡山と昆虫 1959-10
- ④安東瑞夫「作東の蜻蛉」II
すゝむし Vol. 6 No. 3
- ⑤沢野十蔵「広島県の蜻蛉」オ一報
比和科学博物館研究報告 才3号
- ⑥兵庫県の本誌研究家、東輝称氏の私信による。

泉山、真庭星山であるという。鳴声は日本昆虫図鑑にはギャーギャー、分類図説にはギャー……と連続した声。保育社の原色図鑑ではギャーギャーとなっている。所で筆者は数年前、井倉〜方谷間の山中（済渡寺附近）で文字通りギャーギャーとやましく鳴きたてるセミの集団にあつた事がある。ついで採集できなかつたが、エゾセミの声は明らかにかギー……であるから、これがコエゾセミの声ではなかつたかと思つている。とすれば分類図説の鳴声の記載はちがう事になる。しかし井倉といえども南部すぎる。すればあのギャーギャー鳴いていたのは何者だつたらう……。

4. *Tibicen japonicus* エゾゼミ

北部山地に分布し苫田泉山、真庭星山、阿哲布瀬あたりが南限である。本種は前種より一般に標高が低い所に分布し、布瀬では500mの山に生息している。ギー……と鳴く。

5. *Graptopsaltria nigrofuscata* アブラゼミ

各地に多く夕方鳴く事が多い。鳴き声は言葉ではちよつと表現できぬ。

6. *Oncotempana maculaticollis* ミンミンゼミ

クマゼミと反対で南部に少く北部では普遍的で個体数も多い。児島半島には分布せず。西大寺市、倉敷市、玉島市、あたりでは稀に採取される。日中ミン、ミンミンミー、と鳴きまことに曇るらしい。

7. *Tanna japonensis* ヒグラシ

本種も北部では普通に分布するが、南部では山地にしか分布せぬ。しかし産地においては個体数は多く、草むらにいたる事も多い。従来和気郡熊山、岡山市金山あたりが南限と考えられていたが渡辺氏によると児島半島にも分布するらしい。

しかし筆者が何度か登つた限りでは、金甲山には見られなかつたので、少いものであろう。王として夕方涼しい声で、カナカナ、あるいはキッキキッキと鳴くが、日がかげると日中でも鳴く。本種の昼鳴きについては、すずむし誌上にも広瀬氏の報告がある。

8. *Terpsosia vacua* ハルゼミ

各地に分布するが早く現われ、他のセミが現われるころには姿を消しているの、一般にはあまり気がつかれていない。松林等に多くギーギーと鳴く。

9. *Terpsosia nigricosta* エゾハルゼミ

本種は大体コエゾセミと生息標高が同じであるという。道信氏によると北部山地に分布し、南限は那岐山、泉山、星山、あたりであるという。鳴声はムーキン！ムーキン！ケケケケ……。であるという。

10. *Meimuna opalifera* ツクツクボウシ

各地に分布し8月中旬に多い。オーシイツクツクと鳴く。

11. *Leptopsalta radiator* チツチゼミ

本種もかつては県北のセミと考えられていたが、南部にも山地にはかなり多い事が分つた。松林等に多くチツチッと鳴く。発生期は8〜9月が多く本邦最小のセミである。

西大寺市と岡山市にまたがる竜の口山にはかなり多い。青野氏によると倉敷では稀、渡辺氏によると児島市由伽山が南限、横木氏によると玉島でもそれらしきものが居る。道信氏によるとかえつて北部山地には少いという。本種についてはキリギリスの類に樹上にあつて、似た声で鳴く種があるので注意を要する。

今回の調査によつて、かなり考えを新にする所があつた。まず県内分布を疑問視していたコエゾとエゾハルゼミが分布している事。チツチゼミ、ヒグラシが児島半島まで分布している事。ミンミンはかなり南部まで進出しているが児島半島では未記録である事。ミンミンは小豆島等には多いのでむしろヒグラシよりは可能性が大かと思つたが……。将来は記録されるであろう。それからクマゼミがかなり北部まで進出している事である。まだまだ細部については分らぬ所が多く、例えばクマゼミの北限、エゾハルゼミ、コエゾセミの南限等いずれも西部地方は分つてない。これ等は今後の調査が待たれる。

近 着 交 換 誌 紹 介

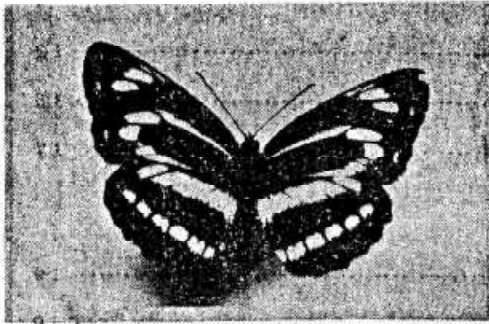
生物研究部誌 才2号 福岡県立築上農業高校
生物研究部
大自然 才10号 1963 呉三津田高校生物部
呉のハチ 田口茂成
WORMSHIP No. 73 北九州昆虫趣味の会
佳香蝶 Vol. 15 No. 53 (1963) 名古屋昆虫同好会
佳香蝶 Vol. 15 No. 54 (1963) #

矢作川流域のトンボ (1963) 石田昇三、松井一郎
TINIA 才6巻 才1・2号 日本蠟類学会
蠟類通信 総目次 (NOS. 19~30) #
蠟類通信 No. 31 #
蠟類通信 No. 32 #
New Insect Vol. 7 No. 16 長野昆虫同好会
長野昆虫 No. 10 #
カルステンツ峰登山小史
(ニューギニア最高峰) 安江安宣

おとしぶみ

(昆虫短報)

ミスジチョウを備中広瀬にて採集



1963年6月14日今日は学校が午前中なので難波君と共に広瀬までオートバイを走らせた。太陽はキラキラと輝いていた。大成付近の山をかなり登った所で道に沿ってコムスジより大きめで飛び方も少しゆるやかなチョウが自分の背の高さ位に飛んで来た。コムスジと思い気軽にネットしたら本種であった。これは岡山県ではきわめて稀であるとのことで報告しておきます。なおこの日ヒロオビミドリ、ウラジロミドリ、ウスイロオナガ、ウラゴマダラ、スジボソヤマキチョウなどを採集した。(中島孝文)

金山にてアサギマダラを採集

1963年5月19日金山頂上にてグミの花のまわりを飛んでいた完全な雌1頭を採集した。(黒田卓也)

総社市南奏にてウラキンシジミを採集

1963年6月14日広瀬に採集に行った帰りの夕暮れ時に総社市南奏の道に沿って飛んでいた本種1頭を帽子で捕えた。なお他に1頭中島君が目撃した。(難波通孝)

金山にてウラキンシジミの終令幼虫採集

1963年5月19日金山の北に面した薄暗い急な坂道を走っていると何かわからない木にふれその時落ちたウラキンシジミの終令幼虫を採集した。その時幼虫が落ちたらしい木を持って帰ると食べて蛹となった。この木の名前はわからない

かった。なお蛹期は17日であった。(中島孝文)

井倉、方谷間でクロツバメシジミを採集

1962年5月6日、井倉から方谷までを県道に沿って採集中、ほぼその中間付近で、崖下より路上に低く、舞い上がって来た本種1♀を採集した。尚付近には、本種の食草であるイワレンゲ、ツメレンゲは、見当たらなかった。(大野憲一)

井倉のスミナガン

V・9・1963 新見市井倉柏 1ex 採集
VI・23・1963 高梁市方谷駅付近 1ex 目撃

本種 *Dichorragia nesimachus nesiotus* FR-
UESKÖFER 1903 を、上記の通り記録しました。県南部を除けば、さして稀しいものではないが、県中央部の記録として一応報告しました。個体は鱗粉がややくすんでいるといで完全なもの。

本種についての報文で目についたものに、「岡山県南部の蝶」1960年1月赤枝一弘氏本会々員による「昭和34 小野 1949 すずむし」と「総社市の蝶」1961年1月総社高校生物部、前田秋山両氏本会々員による「総社市三須中林 1958, 6, 9 1ex 秋山」「同赤浜 1958, 6 1ex 秋山」「同中林 1958 1ex 秋山」等がある。(近藤光宏)

蛾 2 題

1. アカスジアオリンガ

Bena kraeffti Graeser

1963. 5. 3 備中広瀬

採集会の際、大沢への上り坂にて捕獲、原色昆虫大図鑑によると、4月頃発生稀なりとあり。

2. コマルモンシロガ

Sphragifera biplaga hexagona Bryk

1959. 7. 28 岡山市金山

1961. 7. 28 高梁市臥牛山

1963. 5. 7 昭和町榎

7月頃、近畿以西の暖地とれるが多くないとのことですが、本県中部山岳地では、可かりの発生を認められる。(楨本精二)

倉敷市内でモニクロベニカミキリを採集

1961年5月28日、倉敷市連島町宮ノ浦の山で採集中、カシワ葉上にいた、上翅基半の一对の黒紋の消失した本種を採集した。(大野憲一)

目 次

○重井 博・青野孝昭・小野 洋・近藤光宏・林 憲一： 新庄村の昆虫調査報告（その1）	1
○道信 順：県北部のカミキリムシ採集品目録	12
○林 憲一：クロスジギンヤンマの記録	16
○赤枝一弘：岡山県のセミ	17
☆ お と し ぶ み ☆	
○中島孝文：ミスジチュウを備中広瀬にて採集	19
○黒田卓也：金山にてアサギマダラを採集	19
○難波通孝：総社市南奏にてウラケンシジミを採集	19
○中島孝文：金山にてウラケンシジミの終令幼虫採集	19
○大野憲一：井倉，方谷間でクロツバメシジミを採集	19
○近藤光宏：井倉のスミナガシ	19
○槇本精二：蛾2題	19
○大野憲一：倉敷市内でモンクロベニカミキリを採集	19
○ 近着交換誌紹介	18

医 療 法 人

重 井 病 院

倉 敷 市 幸 町

TEL 2975・3215