

# すずむし

Vol. 14, No. 4 (通巻94号) 30. 3. 1965

倉敷昆虫同好会発行

連絡事務所 倉敷市幸町 倉敷昆虫館内

本部(倉敷市 岡山大学大原農業生物研究所内)

## 新庄村の昆虫調査報告(その2)

重井 博・青野孝昭・小野洋

近藤光宏・林 憲一

1963年に筆者等が新庄村の地域で行った昆虫調査の結果については、先にその一部を報告した(すずむし, Vol. 13 No. 2)がその後整理をすすめたものの中、鞘翅目については、そのほとんどが判明したので、今回第2報として報告したい。本報に記載した分野のものはすべて国立科学博物館動物課中根猛彦氏に同定を賜った。ここに心から深謝の意を表する次第である。

[執筆分担]

ハンミウ科〜コガネムシ科 …… 小野 洋

タマムシ科・コメツクムシ科 …… 青野孝昭

ジウカイボン科〜

カミキリモドキ科 …… 小野 洋

### 採集品目録

#### COLEOPTERA 鞘翅目

##### CICINDELIDAE ハンミウ科

1. *Cicindela japona* Motschulsky  
ニフハンミヨウ  
2exs., 高下, 26. V, 重井採集; 1ex.,  
野土路峠, 14. W 重井採集.

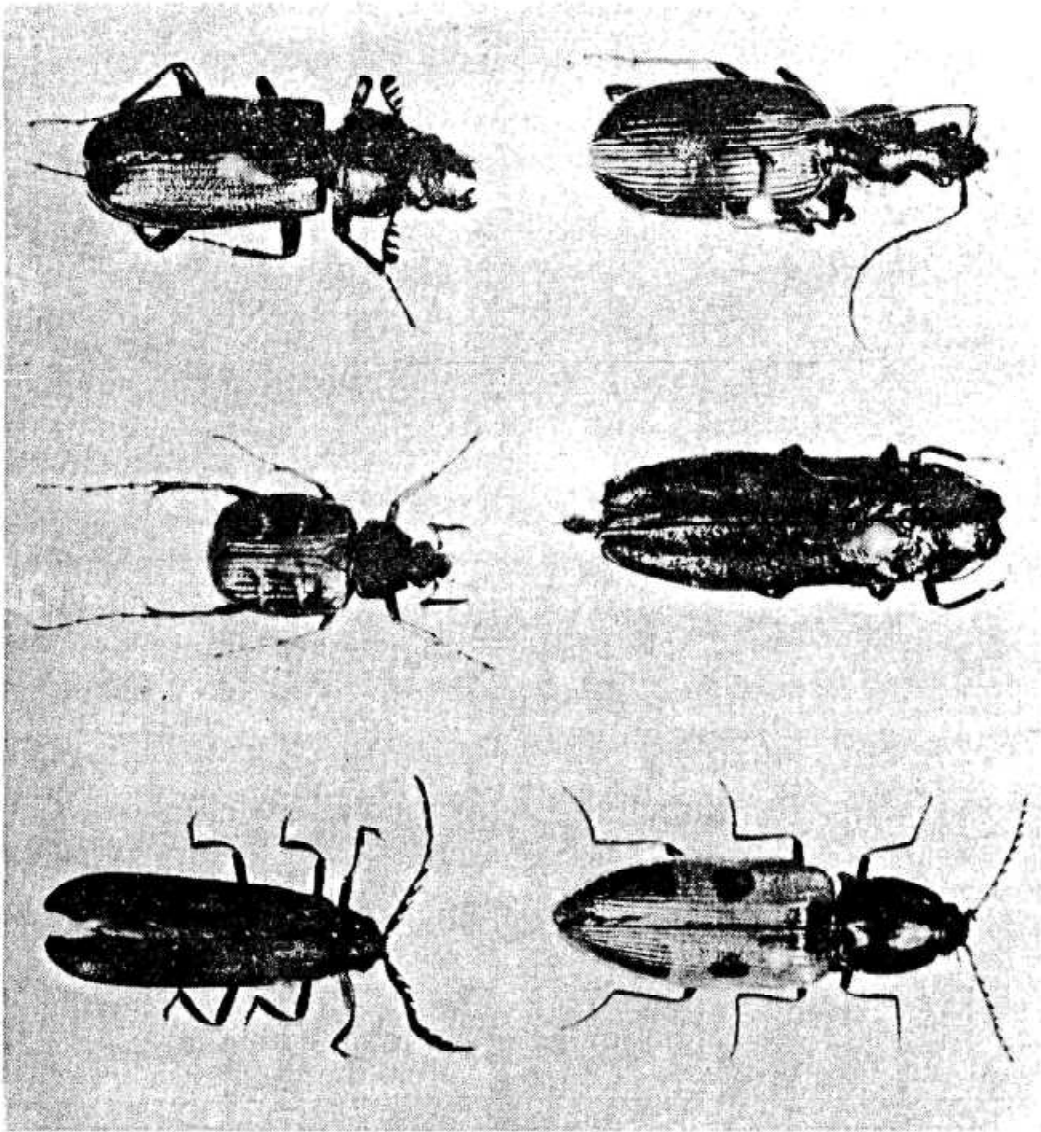
##### CARABIDAE オオサムシ科

1. *Apotonopterus dehaanii* Chaudoir  
オオオサムシ  
1ex., 野土路峠 26. V 重井採集.

##### HARPALIDAE ゴミムシ科

1. *Pezhidion envidotum* Bates  
ウスモンミズギワゴミムシ  
1ex., 野土路峠, 26. V 林採集.
2. *Fuptynes bates* Harold  
ベーツヒラタゴミムシ  
1ex., 野土路峠, 26. V 小野採集.
3. *Colpodes buchmani* Hope  
オオアオモリヒラタゴミムシ  
1ex., 野土路峠, 26. V 青野採集; 2exs.,  
土用, 26. V 小野採集.
4. *Colpodes lanpros* Bates  
コハラアカモリヒラタゴミムシ  
1ex., 野土路峠, 25. V 重井採集; 1ex.,  
野土路峠, 26. V 重井採集; 1ex., 土用 26.  
V, 重井採集; 1ex., 野土路峠, 25. V, 小野  
採集; 1ex., 野土路峠, 26. V, 林採集.
5. *Colpodes sylphis* Bates  
ヤセモリヒラタゴミムシ  
1ex., 野土路峠, 25. V, 重井採集.
6. *Colpodes ehikoensis* Habu  
ヒコサンモリヒラタゴミムシ  
1ex., 野土路峠, 25. V, 小野採集.
7. *Stenolophus quinquefustulatus* Wiedemann  
イツホシツヤゴモクムシ  
1ex., 高下, 26. V, 林採集.
8. *Lebia retrafasciata* Motschulsky  
ジウウジアトキリゴミムシ  
1ex., 野土路峠, 30. W, 林採集.
9. *Lebia bifenestrata* Morawitz

- フタホシハネビロアトキリゴミムシ  
1ex., 高下, 26. V, 林採集.
10. *Lebia duplex* Bates  
ハネビロアトキリゴミムシ  
1ex., 野上陸峠, 26. V, 重井採集.
1. *Coptoderina subapicalis* FritzeVs  
ハギキノコゴミムシ  
2exs., 野上陸峠, 30. V, 林採集.
2. *Pothynoptera trijunctata* Bates  
ミツアナアトキリゴミムシ  
1ex., 毛無山, 26. V, 重井採集; 1ex., 野上陸峠, 25. V, 小野採集.
13. *Dranus triviridis* Bates  
ホソアトキリゴミムシ  
1ex., 毛無山, 26. V, 重井採集; 2exs., 野上陸峠, 30. V, 重井採集; 1ex., 野上陸峠, 26. V, 林採集.
- SILPHIDAE シデムシ科**
1. *Camiolum loripes* Lewis  
キイロツヤシデムシ  
2exs., 野上陸峠, 25. V, 小野採集.
- SCAPHIDIIDAE デオキノコムシ科**
1. *Scathidium japonum* Reitter  
ヤマトデオキノコムシ  
1ex., 野上陸峠, 26. V, 重井採集.
- STAPHYLINIDAE ハネカクシ科**
1. *Tachinus japonicus* Sharp  
ヤマトマルクビハネカクシ  
1ex., 野上陸峠, 30. V, 重井採集.
- LUCANIDAE クワガタムシ科**
1. *Platycerus delicatulus* Lewis  
ルリクワガタ  
1ex., 野上陸峠, 26. V, 青野採集.
2. *Macrodercas binervis* Motschulsky  
スジクワガタ  
1♂, 1♀, 野上陸峠, 30. V, 重井採集.
- SCARABAEIDAE コガネムシ科**
1. *Copris acutidens* Motschulsky  
ゴホンダイコクコガネ  
1♂, 1♀, 高下, 26. V, 林採集.
2. *Onthophagus lenzii* Harold  
カドマルエンマコガネ  
1ex., 高下, 26. V, 林採集.
3. *Aphodius elegans* Allibert  
オオフタホシマグソコガネ  
2exs., 高下, 26. V, 林採集.
4. *Aphodius haroldianus* Balthasar  
オオマグソコガネ  
2exs., 高下, 26. V, 重井採集; 1ex., 高下, 26. V, 林採集.
5. *Aphodius eccoptus* Bates  
ケブカマグソコガネ  
2exs., 高下, 26. V, 重井採集.
6. *Fctinophlia obducta* Motschulsky  
ヒメアシナガコガネ  
2exs., 高下, 30. V, 重井採集.
7. *Hopti noerens* Waterhouse  
クロアシナガコガネ  
1ex., 野上陸峠, 30. V, 重井採集; 1ex., 高下, 26. V, 小野採集.
8. *Maladera orientalis* Motschulsky  
ヒメビロウドコガネ  
1ex., 野上陸峠, 30. V, 重井採集.
9. *Paraserica grisea* Motschulsky  
ハイイロビロウドコガネ  
1ex., 野上陸峠, 30. V, 重井採集; 1ex., 高下, 26. V, 林採集.
10. *Orthobrosica boops* Waterhouse  
ヒゲナガビロウドコガネ  
1ex., 野上陸峠, 14. VII, 重井採集.
11. *Popillia japonica* Newman  
マメコガネ  
1ex., 野上陸峠, 30. V, 重井採集.
12. *Mimela flumilabris* Waterhouse  
ヒメスジコガネ  
1ex., 野上陸峠, 14. VII, 重井採集.
13. *Anomala costata* Hope  
オオスジコガネ  
1ex., 野上陸峠, 14. VII, 重井採集.
14. *Blitopertha orientalis* Waterhouse  
セマダラコガネ  
2exs., 野上陸峠, 30. V, 重井採集; 2exs., 野上陸峠, 14. VII, 重井採集; 1ex., 野上陸峠, 30. V, 林採集.
15. *Phyllopertha diversa* Waterhouse  
ウスチャコガネ  
1ex., 高下, 26. V, 小野採集.
16. *Phyllopertha irregularis* Waterhouse



上段左 *Colpodes ehikoensis* Habu ヒコサンモリヒラタゴミムシ  
 上段中 *Onaetus montanus* Miva et Crujo ミヤマナカボソクマムシ  
 上段右 *Ancetirus daimio* Lewis ダイミウコメツキ  
 下段左 *Platycerus delicatulus* Lewis ルリクワガタ  
 下段中 *Paratrichius doeritzi* Harold オオトラフコガネ  
 下段右 *Cautires geometricus* Kiesenwetter クロベニボタル

## キスジコガネ

1ex., 野上路峠, 26. V, 重井採集; 1ex., 野上路峠, 26. V, 青野採集; 1ex., 土用, 26. V, 小野採集; 1ex., 高下, 26. V, 近藤採集.

17. *Niptonovagus angusticollis* Waterhous  
ヒラタハナムグリ

1ex., 野上路峠, 26. V, 重井採集; 3exs., 野上路峠, 30. VI, 林採集.

18. *Cetonia roelofsi* Harold

## アオハナムグリ

1ex., 高下, 26. V, 重井採集.

19. *Oxyctonia jucunda* Baldermann

## コアオハナムグリ

1ex., 高下, 26. V, 青野採集.

20. *Paratrichius deenitzi* Harold

## オオトラフコガネ

2exs., 野上路峠, 14. VII, 重井採集.

## BUPRESTIDAE タマムシ科

1. *Coraebus montanus* Miwa et Chujo

## ミヤマナカボソタマムシ

1ex., 野上路峠, 30. VI, 林採集.

2. *Coraebus quadriangulatus* Motschulsky

## シロオビナカボソタマムシ

1ex., 野上路, 25. V, 重井採集; 2exs., 野上路, 26. V, 重井採集; 1ex., 野上路, 26. V, 林採集; 2exs., 土用, 26. V, 青野採集; 1ex., 高下, 26. V, 近藤採集; 1ex., 野上路, 30. VI, 重井採集.

3. *Agrilus fortinatus* Lewis

## コガネナガタマムシ

1ex., 高下, 26. V, 近藤採集; 2exs., 野上路, 30. VI, 林採集; 1ex., 野上路, 14. VII, 重井採集.

4. *Agrilus discalis* E. Saunders

## ヒシモンナガタマムシ

1ex., 田浪, 26. V, 小野採集.

5. *Trachys minuta* Linné

## ヤナギチビタマムシ

3exs., 野上路, 30. VI, 林採集.

6. *Trachys saundersi* Lewis

## ソーンダースチビタマムシ

1ex., 高下, 26. V, 小野採集; 1ex., 土用, 26. V, 重井採集.

## ELATERIDAE コメツキムシ科

1. *Denticollis miniatus* Cardeze

## ベニコメツキ

1ex., 高下, 26. V, 近藤採集; 2exs., 土用, 26. V, 青野採集.

2. *Denticollis scutellaris* Lewis

## ミヤマベニコメツキ

1ex., 土用, 26. V, 青野採集.

3. *Avostirus daimio* Lewis

## ダイミヨウコメツキ

1ex., 野上路, 26. V, 林採集; 1ex., 野上路, 26. V, 重井採集.

4. *Selatocanus onerosus* Lewis

## トラフコメツキ

1ex., 野上路, 26. V, 重井採集.

5. *Actenicerus orientalis* Cardeze

## ヒメシモフリコメツキ

1ex., 野上路, 25. V, 小野採集.

6. *Actenicerus modestus* Lewis

## ヘリアカシモフリコメツキ

1ex., 野上路, 26. V, 青野採集; 1ex., 野上路, 26. V, 林採集.

7. *Actenicerus pruinosus* Motschulsky

## シモフリコメツキ

2exs., 高下, 26. V, 青野採集; 1ex., 野上路, 26. V, 青野採集.

8. *Corybitodes obscuripes* Lewis

## ヒメドウガネヒラタコメツキ

1ex., 高下, 26. V, 林採集.

9. *Corybitodes gratus* Lewis

## ドウガネヒラタコメツキ

1ex., 野上路, 25. V, 重井採集; 1ex., 野上路, 26. V, 重井採集; 1ex., 野上路, 25. V, 青野採集; 3exs., 野上路, 26. V, 青野採集; 2exs., 高下, 26. V, 近藤採集; 1ex., 高下, 26. V, 小野採集; 1ex., 高下, 26. V, 林採集.

10. *Metaricus viridus* Lewis

## ミドリヒメコメツキ

1ex., 高下, 26. V, 近藤採集; 1ex., 野上路, 26. V, 青野採集.

11. *Heterathous desertor* Cardeze

## ヒメクロツヤハダコメツキ

1ex., 野上路, 14. VII, 重井採集.

12. *Pseudathous secessus* Cardeze

## クロツヤハダコメツキ

1ex., 野上路, 30. VI, 重井採集.

13. *Limnius eximius* Lewis

## ムラサキカネコメツキ

1ex., 高下, 26. V, 青野採集.

14. *Gnibrinus vittatus* Cardeze

- タテジマカネコメツキ  
1ex., 野上路, 25. V, 青野採集.
15. *Anpedus orientalis* Lewis  
クロゲアカコメツキ  
1ex., 高下, 26. V, 青野採集.
16. *Melanotus erythropygus* Cardeza  
コガタクシコメツキ  
2exs., 野上路, 25. V, 青野採集; 1ex., 野上路, 26. V, 林採集.
17. *Melanotus legatus* Cardeza  
クシコメツキ  
1ex., 高下, 26. V, 近藤採集.
18. *Spheniscosanus cete* Cardeza  
アカアシオオクシコメツキ  
1ex., 野上路, 26. V, 青野採集.
19. *Dolerosanus gracilis* Cardeza  
キバネホソコメツキ  
6exs., 野上路, 25. V, 青野採集; 5exs., 野上路, 26. V, 青野採集; 8exs., 野上路, 26. V, 林採集; 1ex., 高下, 26. V, 林採集; 1ex., 野上路, 26. V, 重井採集; 1ex., 野上路, 26. V, 小野採集.
20. *Agriotes sericeus* Cardeza  
カバイロコメツキ  
1ex., 高下, 26. V, 近藤採集; 1ex., 野上路, 26. V, 青野採集; 1ex., 毛無山, 26. V, 重井採集; 1ex., 土用, 26. V, 重井採集; 1ex., 野上路, 26. V, 重井採集.
21. *Dalopius patagiatus* Lewis  
クロスジヒメコメツキ  
1ex., 野上路, 26. V, 小野採集.
22. *Vuilletus bifoveatus* Lewis  
カラカネホソコメツキ  
1ex., 野上路, 25. V, 重井採集; 1ex., 高下, 26. V, 近藤採集; 1ex., 野上路, 26. V, 林採集.
23. *Silesis musculus* Cardeza  
クチプトコメツキ  
1ex., 野上路, 14. VI, 重井採集.
24. *Dicronychus notlus* Cardeza  
オオハナコメツキ  
1ex., 野上路, 26. V, 重井採集.
25. *Anpedus tenuistriatus* Lewis  
ホソスジクロコメツキ  
1ex., 野上路, 25. V, 重井採集; 1ex., 野上野, 26. V, 林採集; 1ex., 高下, 26. V, 林採集; 1ex., 高下, 26. V, 小野採集.

## CANTHARIDAE ジョウカイ ボン科

1. *Podobrus heytleri* Kieserwetter  
クビボソジョウカイ  
1ex., 田浪, 26. V, 重井採集; 1ex., 土用, 26. V, 重井採集; 1ex., 野上路峠, 26. V, 重井採集; 1ex., 田浪, 26. V, 小野採集.
2. *Podobrus tentoralis* Harold  
ウスイロクビボソジョウカイ  
1ex., 野上路峠, 25. V, 重井採集; 1ex., 野上路峠, 26. V, 重井採集.
3. *Thonus cymitemisi* Motschulsky  
アオジョウカイ  
1ex., 野上路峠, 26. V, 重井採集; 1ex., 野上路峠, 30. VI, 重井採集; 1ex., 野上路峠, 25. V, 林採集.
4. *Athonus suturellus* Motschulsky  
ジョウカイボン  
3exs., 野上路峠, 26. V, 重井採集; 1ex., 高下, 26. V, 青野採集; 1ex., 野上路峠, 25. V, 林採集.
5. *Prothonus ciusianus* Kieserwetter  
マルムネジョウカイ  
1ex., 高下, 26. V, 重井採集.
6. *Cantharis lawisi* Pic  
フタイロジョウカイ  
1ex., 毛無山, 26. V, 重井採集; 1ex., 野上路峠, 26. V, 小野採集.
7. *Rhogomycha japonica* Kieserwetter  
ヒメジョウカイ  
3exs., 野上路峠, 25. V, 重井採集; 1ex., 野上路峠, 26. V, 重井採集; 1ex., 高下, 26. V, 重井採集; 1ex., 田浪, 26. V, 小野採集.

## LYCIDAE ベニボタル科

1. *Cautires geometricus* Kieserwetter  
クロベニボタル  
1ex., 野上路峠, 14. VI, 重井採集.
2. *Cautires incompositus* Ohtayashi  
ミダレクロベニボタル  
1ex., 野上路峠, 30. VI, 重井採集.
3. *Lycopha quadricollis* Kieserwetter  
カクムネベニボタル  
1ex., 毛無山, 26. V, 重井採集; 1ex., 野上路峠, 26. V, 小野採集; 1ex., 高下, 26. V, 近藤採集.

## NITIDULIDAE ケシキスイムシ科

1. *Cybranus dorsalis* Reitter  
キイロセマルゲシキスイ  
4exs., 野土路峠, 25. V, 重井採集; 1ex., 野土路峠, 25. V, 小野採集; 1ex., 野土路峠, 26. V, 小野採集.

## BYTURIDAE キスイモドキ科

1. *Byturus atricollis* Reitter  
ズグロキスイモドキ  
1ex., 野土路峠, 25. V, 重井採集; 2exs., 野土路峠, 25. V, 小野採集.

## EROTYLIDAE オオキノコムシ科

1. *Episcatha fortunii* Croch  
ヒメオビオオキノコムシ  
1ex., 土用, 26. V, 青野採集.

## OCCINELLIDAE テントウムシ科

1. *Homonia axyridis* Pallas  
テントウムシ  
1ex., 野土路峠, 30. M, 重井採集.  
2. *Vibidia duodecimguttata* Foda  
シロホシテントウ  
1ex., 高下, 26. V, 小野採集.

## TENEBRIONIDAE ゴミムシダマシ科

1. *Derispia maculipennis* Marseul  
クロホシテントウゴミムシダマシ  
1ex., 野土路峠, 26. V, 重井採集.  
2. *Tetraphyllus humiliger* Marseul  
ニジゴミムシダマシ  
3exs., 野土路峠, 30. M, 林採集; 1ex., 野土路峠, 30. M, 重井採集.  
3. *Plesiophthalmus nigrocyanus* Motschulsky  
キマワリ  
1ex., 野土路峠, 30. M, 重井採集.  
4. *Strongylium niponicum* Lewis  
クロナガキマワリ  
1ex., 野土路峠, 30. M, 重井採集.

## LAGRIDAE ハムシダマシ科

1. *Heterotarsus carinula* Marseul  
スジコガシラゴミムシダマシ

- 1ex., 土用, 30. M, 重井採集.  
2. *Arthronca viridissima* Lewis  
アオハムシダマシ  
3exs., 野土路峠, 26. V, 重井採集; 1ex., 野土路峠, 30. M, 重井採集; 1ex., 野土路峠, 26. V, 小野採集; 2exs., 野土路峠, 26. V, 林採集; 1ex., 野土路峠, 30. M, 林採集.  
3. *Arthronca decora* Marseul  
アカガネハムシダマシ  
1ex., 高下, 26. V, 小野採集; 1ex., 野土路峠, 26. V, 林採集.  
4. *Naustira hirsuta* Lewis  
ツヤナガハムシダマシ  
6exs., 野土路峠, 25. V, 重井採集; 2exs., 野土路峠, 26. V, 重井採集; 1ex., 野土路峠, 26. V, 青野採集; 1ex., 野土路峠, 25. V, 小野採集; 1ex., 野土路峠, 26. V, 小野採集; 4exs., 野土路峠, 26. V, 林採集.  
5. *Naustira rufobrunea* Marseul  
ナガハムシダマシ  
1ex., 野土路峠, 25. V, 重井採集; 1ex., 野土路峠, 26. V, 重井採集; 1ex., 田浪, 26. V, 小野採集; 2exs., 野土路峠, 26. V, 林採集.

## ALLECULIDAE クチキムシ科

1. *Alleculea aeneipennis* Harold  
アオバクチキムシ  
1ex., 野土路峠, 30. M, 重井採集.

## PYROCHROIDAE アカハネムシ科

1. *Pseudopyrochroa japonica* Hayden  
オニアカハネムシ  
1ex., 毛無山, 26. V, 重井採集.  
2. *Pseudopyrochroa laticollis* Lewis  
ムネビロアカハネムシ  
2exs., 野土路峠, 26. V, 重井採集; 1ex., 高下, 26. V, 林採集; 1ex., 田浪, 26. V, 小野採集.

## MELANDRYIDAE ナガクチキムシ科

1. *Penthe japona* Marseul  
モンキナガクチキムシ  
1ex., 野土路峠, 30. M, 重井採集.

## CEPHALOIDAE クビナガムシ科

1. *Cephaloon pallens* Motschulsky  
クビナガムシ  
1ex., 野土路峠, 25. V, 重井採集; 5exs., 野土路峠, 26. V, 重井採集; 1ex., 高下, 26. V, 小野採集; 1ex., 高下, 26. V, 近藤採集; 1ex., 野土路峠, 25. V, 林採集.

## MORDELLIDAE ハナノミ科

1. *Anaspis marseuli* Csiki  
クロフナガタハナノミ

2ex., 野土路峠, 25, V, 林降集; 1ex., 野土路峠, 25, V, 小野降集.

OEDEMERIDAE カミキリモドキ科

1. *Oncoverella venosa* Lewis

マダラカミキリモドキ

1ex., 野土路峠, 25, V, 重井降集; 3exs.,

野土路峠, 26, V, 重井降集; 1ex., 高下, 26, V, 重井降集; 1ex., 野土路峠, 26, V, 青野降集; 1ex., 土用, 26, V, 小野降集; 1ex., 野土路峠, 25, V, 林降集.

2. *Oedemeronia mimicata* Lewis

キアシカミキリモドキ

1ex., 高下, 26, V, 重井降集; 1ex., 高下, 26, V, 小野降集.

美作産カミキリムシ類採集目録

(1962 ~ 1964 年分)

重井 博・林 憲一

岡山県北部の3分の2を占める美作のカミキリムシについては、古くから同好の諸氏によって調査されているにも拘らず、詳細な発表が余り見られなかつたが、道信昭氏の美作全域にわたる125種の記録及び重井・青野・小野・近藤・林・宇野等による真庭郡新庄村の共同調査に際しての39種の記録が「すずむし」第13巻第2号(1963年9月発行)に同時に発表されるに至って、漸くその全容が明らかになってきた。即ちその他数氏の記録も併せて、1964年までに採集され、「すずむし」第14巻第3号(1965年2月発行)までに発表された美作産カミキリムシ類は、ノコギリカミキリ亜科3種、クロカミキリ亜科1種、マルクビカミキリ亜科2種、ホソカミキリ亜科1種、ハナカミキリ亜科3種、カミキリムシ亜科34種、フトカミキリ亜科70種の合計150種に達する。

筆者等も1962年から1964年にかけて、この地方を調査した結果、下記の如く5亜科75種を採集することが出来た(但し1963年度の新庄村共同調査の記録は除外)。その中でチャボハナカミキリ、トウキョウトラカミキリ、コブスジサビカミキリ、シラオビゴマフケシカミキリ、ガロアケシカミキリの5種は備中では採集されているが美作では未記録であり、チビコブカミキリは岡山県下でも初めての記録と思われる。これ等を併わせると美作のカミキリムシ科は7亜科156種となり、岡山県としては備前地区のアメイロカミキリも加えて7亜科176種に達したことになる。

発表にあたって同定に御協力いただいた青野孝昭氏に深謝致します。

PRIONINAE

ノコギリカミキリ亜科

1. *Megopis sinica* White

ウスバカミキリ

1ex., 湯原町杉成, 30, VII, 1964.

2. *Prionus insularis* Motschulsky

ノコギリカミキリ

1ex., 西粟倉村若杉峠, 12, VII, 1964;

1ex., 勝山町勝山, 28, VI, 1964.

DISTENIINAE

ホソカミキリ亜科

1ex., 鏡野町泉山, 22, VII, 1962.

LEPTURINAE

ハナカミキリ亜科

4. *Toxotimus reinii* Heyden

モモグロハナカミキリ

1ex., 奥津町花知山, 31, V, 1964.

5. *Gaurotes doris* Bates

カラカネハナカミキリ

1ex., 新庄村野土路峠, 24, V, 1964, 林

6. *Lenula decipiens* Bates

キバネニセハムシハナカミキリ

4exs., 上資原村人形峠, 31, V, 1964;

4exs., 八束村中福田, 29, III, 1964; 2exs.,

川上村湯船, 29, III, 1964.

7. *Lenula rufithorax* Pic

ピツクニセハムシハナカミキリ

1ex., 新庄村野土路峠, 24, V, 1964, 林

8. *Amneops minuta* Gebler

ヒナルリハナカミキリ

3exs., 八束村中福田, 29, III, 1964; 1ex.,

川上村湯船, 29, III, 1964; 1ex., 川上村

芋ヶ谷, 29, III, 1964; 1ex., 新庄村野土路

- 峠, 24, V, 1964
9. *Omphalodera fuziloi* Solsky  
ヨツボシチビハナカミキリ (フタオビノミハナカミキリ)  
1ex., 西粟倉村若杉峠, 12, VII, 1964; 1ex., 加茂町倉見, 7, V, 1964; 1ex., 鏡野町岩屋, 10, V, 1964; 5exs., 上寄原村人形峠, 31, V, 1964; 1ex., 八束村中福田, 29, III, 1964; 2exs., 新庄村野土路峠, 24, V, 1964.
10. *Pidonia amentata* Bates  
セスジヒメハナカミキリ  
1ex., 加茂町倉見, 7, V, 1964; 2exs., 鏡野町岩屋, 10, V, 1964; 2exs., 鏡野町泉山, 10, V, 1964; 1ex., 鏡野町泉山, 10, V, 1964, 林; 1ex., 奥津町花知山, 31, V, 1964; 1ex., 上寄原村人形峠, 31, V, 1964; 1ex., 八束村中福田, 29, III, 1964; 1ex., 川上村湯船, 29, III, 1964; 1ex., 新庄村野土路峠, 24, V, 1964.
11. *Pidonia miwai* Matsushita  
ミワヒメハナカミキリ  
2exs., 加茂町倉見, 7, V, 1964; 3exs., 上寄原村人形峠, 31, V, 1964.
12. *Pidonia insuturata* Pic  
ヨコモシヒメハナカミキリ  
1ex., 加茂町倉見, 7, V, 1964; 5exs., 上寄原村人形峠, 31, V, 1964.
13. *Pidonia grallatrix* Bates  
オオナカグロヒメハナカミキリ (オオヒメハナカミキリ)  
5exs., 西粟倉村若杉峠, 12, VII, 1964; 1ex., 上寄原村人形峠, 31, V, 1964; 1ex., 川上村明連溪谷, 24, V, 1964.
14. *Pidonia signifera* Bates  
ナガバヒメハナカミキリ  
1ex., 加茂町倉見, 7, V, 1964; 5exs., 上寄原村人形峠, 31, V, 1964.
15. *Pidonia debilis* Kraatz  
チヤイロヒメハナカミキリ  
4exs., 奥津町花知山, 31, V, 1964; 4exs., 新庄村野土路峠, 24, V, 1964.
16. *Pseudalosterna misella* Bates  
チヤボハナカミキリ  
2exs., 西粟倉村若杉峠, 12, VII, 1964; 8exs., 川上村芋ヶ谷, 28, V, 1964.
17. *Anoplodermorpha excavata* Bates  
ミヤマクロハナカミキリ  
1ex., 阿波村深山出合, 7, V, 1964; 1ex., 奥津町花知山, 31, V, 1964; 1ex., 川上村芋ヶ谷, 28, V, 1964; 1ex., 川上村明連溪谷, 24, V, 1964, 林
18. *Brachyleptura furrha* Bates  
ヒメアカハナカミキリ  
2exs., 奥津町花知山, 31, V, 1964.
19. *Corymbia succedanea* Lewis  
アカハナカミキリ  
1ex., 鏡野町泉山, 22, VII, 1962; 1ex., 奥津町山乗山, 28, VII, 1963, 林
20. *Strangalomorpha tenuis* Solsky  
アオバホソハナカミキリ  
1ex., 奥津町花知山, 31, V, 1964; 1ex., 上寄原村人形峠, 31, V, 1964.
21. *Parastrangalis nymphula* Bates  
ニンフハナカミキリ  
4exs., 西粟倉村若杉峠, 12, VII, 1964; 1ex., 鏡野町泉山, 22, VII, 1962; 4exs., 川上村芋ヶ谷, 28, V, 1964.
22. *Judolia cometes* Bates  
マルガタハナカミキリ  
1ex., 東粟倉村行者山, 29, VII, 1962; 1ex., 西粟倉村若杉峠, 12, VII, 1964.
23. *Leptura ochraceofasciata* Motachulsky  
ヨツスジハナカミキリ (ヨスジハナカミキリ)  
3exs., 東粟倉村行者山, 29, VII, 1962; 2exs., 西粟倉村若杉峠, 12, VII, 1964; 2exs., 西粟倉村大茅, 12, VII, 1964, 林; 2exs., 鏡野町泉山, 22, VII, 1962; 2exs., 奥津町山乗山, 28, VII, 1963; 11exs., 奥津町山乗山, 28, VII, 1963, 林
24. *Leptura latipennis* Matsushita  
ハネビロハナカミキリ  
3exs., 川上村明連溪谷, 24, V, 1964.
25. *Leptura dimorpha* Bates  
クロハナカミキリ  
3exs., 阿波村深山出合, 7, V, 1964; 1ex., 鏡野町岩屋, 10, V, 1964; 2exs., 鏡野町泉山, 10, V, 1964, 林; 1ex., 奥津町花知山, 31, V, 1964; 1ex., 上寄原村人形峠, 31, V, 1964; 1ex., 川上村芋ヶ谷, 28, V, 1964.
26. *Leptura arcuata* Panzer  
ヤツボシハナカミキリ  
2exs., 西粟倉村若杉峠, 12, VII, 1964; 1ex., 西粟倉村大茅, 12, VII, 1964; 1ex., 加茂町倉見, 7, V, 1964; 1ex., 奥津町花知山, 31, V, 1964; 1ex., 上寄原村人形峠, 31, V, 1964; 1ex., 川上村芋ヶ谷,



28. *M. 1964*; 2exs., 川上村明連溪谷, 24. V. 1964; 1ex., 川上村明連溪谷, 24. V. 1964. 林
27. *Macroleptura regalis* Bates  
オオヨツスジハナカミキリ (オオヨスジハナカミキリ)  
1ex., 鏡野町泉山, 22. VI. 1962; 4exs., 奥津町山乗山, 28. VI. 1963; 2exs., 奥津町山乗山, 28. VI. 1963, 林; 2exs., 勝山町神庭の滝, 21. VI. 1963.
28. *Idiostrangalia contracta* Bates  
ミヤマホソハナカミキリ  
5exs., 西粟倉村若杉峠, 12. VI. 1964.
- CERAMBYCINAE**  
カミキリムシ亜科
29. *Pyrestes haemticus* Pascoe  
クスベニカミキリ  
1ex., 奥津町津黒山, 28. VI. 1963; 3exs., 奥津町山乗山, 28. VI. 1963; 2exs., 奥津町山乗山, 28. VI. 1963, 林.
30. *Leontium viride* Thomson  
ミドリカミキリ (ホソアオカミキリ)  
1ex., 西粟倉村大茅, 12. VI. 1964; 1ex., 鏡野町岩屋, 10. V. 1964, 林; 1ex., 奥津町花知山, 31. V. 1964; 1ex., 湯原町杉成, 28. VI. 1964; 1ex., 川上村明連溪谷, 24. V. 1964, 林.
31. *Xylotrechus cuvipennis* Kraatz  
ウスイロトラカミキリ  
2exs., 西粟倉村若杉峠, 12. VI. 1964; 1ex., 西粟倉村大茅, 12. VI. 1964; 1ex., 奥津町山乗山, 28. VI. 1963; 5exs., 湯原町杉成, 28. VI. 1964.
32. *Xylotrechus amciatus* Bates  
ニイジマトラカミキリ  
1ex., 西粟倉村大茅, 12. VI. 1964; 1ex., 鏡野町泉山, 22. VI. 1962.
33. *Clytus melaeus* Bates  
シラケトラカミキリ  
1ex., 西粟倉村若杉峠, 12. VI. 1964; 2exs., 加茂町倉見, 7. VI. 1964; 1ex., 川上村明連溪谷, 24. V. 1964.
34. *Cyrtoclytus caproides* Bates  
キスジトラカミキリ  
1ex., 奥津町花知山, 31. V. 1964.
35. *Rhaphana japonica* Chevrolat  
エグリトラカミキリ  
1ex., 西粟倉村大茅, 12. VI. 1964, 林;
- 3exs., 奥津町花知山, 31. V. 1964; 1ex., 奥津町山乗山, 28. VI. 1963, 林; 2exs., 川上村明連溪谷, 24. V. 1964.
36. *Rhaphana diminuta* Bates  
ヒメクロトラカミキリ (ヒメホソトラカミキリ)  
1ex., 川上村湯船, 29. III. 1964.
37. *Rhaphana yedoensis* Karo  
トウキョウトラカミキリ  
1ex., 上寄原村人形峠, 31. V. 1964; 1ex., 八束村中福田, 29. III. 1964.
38. *Demonax transilis* Bates  
トゲヒゲトラカミキリ  
1ex., 西粟倉村若杉峠, 12. VI. 1964; 1ex., 奥津町花知山, 31. V. 1964.
39. *Paraclytus excutus* Bates  
シロトラカミキリ  
2ex., 阿波村深山出合, 7. VI. 1964; 1ex., 川上村明連溪谷, 24. V. 1964, 林.
40. *Pere thoracica* White  
ホタルカミキリ  
2exs., 西粟倉村大茅, 12. VI. 1964; 1ex., 加茂町倉見, 7. VI. 1964; 1ex., 鏡野町泉山, 10. V. 1964, 林; 2exs., 奥津町花知山, 31. V. 1964.
- LAMINIINAE**  
フトカミキリ亜科
41. *Parachthistatus gibber* Bates  
ヒメコブヤハズカミキリ  
1ex., 東粟倉村行者山, 29. VI. 1962; 3exs., 西粟倉村若杉峠, 12. VI. 1964; 1ex., 加茂町倉見, 7. VI. 1964; 1ex., 新庄村野士路峠, 24. V. 1964.
42. *Anoplophora malasiaca* Thomson  
ゴマダラカミキリ  
1ex., 東粟倉村行者山, 29. VI. 1962; 1ex., 奥津町山乗山, 28. VI. 1963; 1ex., 湯原町杉成, 30. VII. 1964.
43. *Mecynipus fubicornis* Bates  
イタヤカミキリ  
1ex., 奥津町山乗山, 28. VI. 1963, 林.
44. *Uraecha bimaculata* Thomson  
ヤハズカミキリ  
1ex., 鏡野町泉山, 22. VI. 1962.
45. *Mnuchanus subfasciatus* Bates  
ヒメヒゲナガカミキリ  
1ex., 東粟倉村行者山, 29. VI. 1962; 2ex., 西粟倉村若杉峠, 12. VI. 1964;

- 2 exs., 西粟倉村大茅, 12. VI. 1964;  
1 ex., 西粟倉村大茅, 12. VI. 1964, 林;  
2 exs., 奥津町山乗山, 28. VI. 1963; 2  
exs., 湯原町杉成, 28. VI. 1964.
46. *Acalolepta fraudatrix* Bates  
ピロウドカミキリ  
1 ex., 奥津町山乗山, 28. VI. 1963.
47. *Acalolepta luxuriosa* Bates  
センノカミキリ  
1 ex., 川上村芋ヶ谷, 28. VI. 1964.
48. *Mesosa japonica* Bates  
ゴマフカミキリ  
2 ex., 西粟倉村大茅, 12. VI. 1964; 2  
exs., 鏡野町岩屋, 10. V. 1964.
49. *Mesosa longitemis* Bates  
ナガゴマフカミキリ  
1 ex., 湯原町杉成, 30. VII. 1964.
50. *Mesosa similis* Bates  
タテスジゴマフカミキリ  
1 ex., 西粟倉村大茅, 12. VI. 1964; 1  
ex., 西粟倉村大茅, 12. VI. 1964, 林.
51. *Palma lit-rata* Bates  
ヒゲナガゴマフカミキリ (アバタヒゲナガカ  
ミキリ)  
1 ex., 湯原町杉成, 30. VII. 1964.
52. *Rhopaloscelis unifasciatus* Blessig  
ヒトオビアラゲカミキリ  
1 ex., 西粟倉村大茅, 12. VI. 1964, 林.
53. *Rhopaloscelis maculatus* Bates  
フタモンアラゲカミキリ  
1 ex., 西粟倉村大茅, 12. VI. 1964, 林.
54. *Pteralophia zonata* Bates  
アトジロサビカミキリ (オジロサビカミキリ)  
1 ex., 西粟倉村大茅, 12. VI. 1964; 1 ex.,  
西粟倉村大茅, 12. VI. 1964, 林; 1 ex.,  
湯原町杉成, 28. VI. 1964.
55. *Pteralophia rigida* Bates  
アトモンサビカミキリ  
1 ex., 西粟倉村大茅, 12. VI. 1964; 3  
exs., 西粟倉村大茅, 12. VI. 1964, 林; 2  
exs., 鏡野町岩屋, 10. V. 1964; 1 ex.,  
鏡野町泉山, 10. V. 1964; 3 exs., 奥津町  
花知山, 31. V. 1964.
56. *Pteralophia leiopodina* Bates  
シロオビスバカミキリ  
2 exs., 川上村明津溪谷, 24. V. 1964, 林.
57. *Mesosella simiola* Bates  
クワサビカミキリ  
1 ex., 奥津町山乗山, 28. VI. 1963; 1 ex.,  
奥津町山乗山, 28. VI. 1963, 林.
58. *Asaperda rufipes* Bates  
キクスイモドキカミキリ  
2 exs., 鏡野町岩屋, 10. V. 1964; 1 ex  
., 鏡野町泉山, 10. V. 1964; 2 exs., 川上  
村明津溪谷, 24. V. 1964.
59. *Atimura japonica* Bates  
コブスジサビカミキリ (ツマキキレバネツツ  
チビカミキリ)  
1 ex., 鏡野町岩屋, 10. V. 1964.
60. *Leionus stillatus* Bates  
ゴマダラモモトカミキリ  
1 ex., 湯原町杉成, 28. VI. 1964.
61. *Exocentrus lineatus* Bates  
アトモンマルケシカミキリ  
2 exs., 西粟倉村大茅, 12. VI. 1964; 5  
exs., 西粟倉村大茅, 12. VI. 1964, 林.
62. *Exocentrus galloisi* Matsushita  
ガロアケシカミキリ  
5 exs., 西粟倉村大茅, 12. VI. 1964; 5  
exs., 西粟倉村大茅, 12. VI. 1964, 林.
63. *Exocentrus testudineus* Matsushita  
キツコウモンケシカミキリ  
1 ex., 西粟倉村大茅, 12. VI. 1964.
64. *Exocentrus nitulatus* Bates  
シラオビゴマフケシカミキリ  
1 ex., 西粟倉村大茅, 12. VI. 1964.
65. *Miccolamia verrucosa* Bates  
チビコブカミキリ  
1 ex., 川上村芋ヶ谷, 29. III. 1964.
66. *Saperda tetrastigma* Bates  
ムネモンヤツボシカミキリ  
1 ex., 湯原町杉成, 28. VI. 1964.
67. *Menosia sulphurata* Gebler  
キモンカミキリ  
1 ex., 湯原町杉成, 28. VI. 1964.
68. *Eutetrotha chrysochloris* Bates  
ハンノアオカミキリ  
1 ex., 川上村芋ヶ谷, 28. VI. 1964; 2  
exs., 湯原町杉成, 28. VI. 1964.
69. *Glenea relicta* Pascoe  
シラホシカミキリ  
2 exs., 西粟倉村若杉峠, 12. VI. 1964;  
2 exs., 西粟倉村大茅, 12. VI. 1964; 1 ex  
., 西粟倉村大茅, 12. VI. 1964, 林; 2 exs.,  
鏡野町泉山, 22. VI. 1962; 1 ex., 鏡野町  
泉山, 10. V. 1964, 林. 1 ex., 上齊原村  
人形峠, 31. V. 1964; 1 ex., 川上村芋ヶ  
谷, 28. VI. 1964; 3 exs., 湯原町杉成, 2

28. VI 1964.
70. *Paratetracha similans* Bates  
 ダイセンカミキリ (ニセシラホシカミキリ)  
 2 exs., 西粟倉村若杉峠, 12. VI 1964; 1  
 ex., 奥津町花知山, 31. V. 1964; 2 exs.,  
 上寄原村人形峠, 31. V. 1964; 1 ex., 奥  
 津町山乗山, 28. VI 1963; 1 ex., 奥津町  
 山乗山, 28. VI 1963, 林.
71. *Nipserha marginella* Bates  
 ヘリグロリンゴカミキリ  
 2 exs., 西粟倉村若杉峠, 12. VI 1964; 1  
 ex., 西粟倉村大茅, 12. VI 1964, 林; 1  
 ex., 鏡野町泉山, 22. VI. 1962; 1 ex., 奥津  
 町花知山, 31. V. 1964; 1 ex., 奥津町山  
 乗山, 28. VI 1963, 林.
72. *Oberea vittata* Blessig  
 ホソキリンゴカミキリ (ウスグロリンゴカミ  
 キリ)  
 1 ex., 鏡野町泉山, 22. VI 1962; 1 ex.,  
 奥津町花知山, 31. V. 1964; 1 ex., 川上  
 村芋ヶ谷, 28. VI 1964.
73. *Oberea hebescens* Bates  
 ヒメリンゴカミキリ (フチダロチャバネリン  
 ゴカミキリ)  
 1 ex., 東粟倉村行者山, 29. VI 1962; 1  
 ex., 鏡野町岩屋, 10. V. 1964, 林; 1 ex.,  
 川上村明津溪谷, 24. V. 1964.
74. *Epiglenea cons* Bates  
 ヨツキボシカミキリ  
 2 exs., 西粟倉村若杉峠, 12. VI 1964; 2  
 exs., 西粟倉村大茅, 12. VI 1964; 2 exs.,

西粟倉村大茅, 12. VI 1964, 林; 3 exs.,  
 奥津町山乗山, 28. VI 1963; 6 exs., 湯  
 原町杉成, 28. VI 1964.

75. *Chreonca fortunei* Thomson  
 ルリカミキリ

1 ex., 鏡野町泉山, 22. VI 1962.

[附記] ①記録中で採集年月日の後に林とあるのは、  
 林採集のもので、その後は重井の採集であ  
 る。

②学名及び和名は北隆館の「原色昆虫大図鑑  
 II」を使用した。

③今回報告した標本はすべて倉敷昆虫館に展  
 示してある。

[ 著作と備中の比較 ]

「ナゾむし」誌上に今回までに発表されたカミキ  
 リムシ類について、岡山県下を地域別に比較して  
 みると、表の如く調査の不十分な備前地区はさて  
 おいて、美作と備中の共通種は95種、美作でだ  
 け採集されたものは61種、備中でだけ採集され  
 たものは19種を数え、特にハナカミキリ亜科及  
 びフトカミキリ亜科は美作の方が際立って多い。  
 これは美作地区が、東は岡山県最高峰の行者山  
 (1344m) から西は毛無山(1218m)に  
 至る中国山地を北に感えて、植物相が特に豊富で  
 あるとはいえ、※信昭、竹内幸夫氏等の永年にわ  
 たる精力的な努力の結果と思われ、改めて感嘆し  
 、敬意を表する次第である。

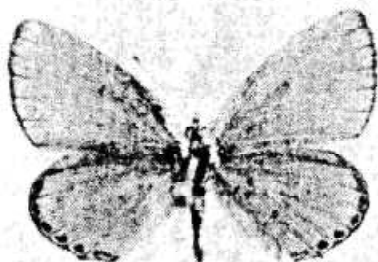
	美 作	備 中	備 前	岡山県	美作のみ	備中のみ	共通種
ノコギリカミキリ亜科	3	2	1	3	1	0	2
クロカミキリ亜科	1	1	0	1	0	0	1
マルクビカミキリ亜科	2	1	0	2	1	0	1
ホソカミキリ亜科	1	1	0	1	0	0	1
ハナカミキリ亜科	40	19	2	41	22	1	18
カミキリムシ亜科	35	34	15	45	10	9	25
フトカミキリ亜科	74	56	15	83	27	9	47
合 計	156	114	33	176	61	19	95

備前地区でのみ採集されたのはカミキリムシ亜科のアメイロカミキリ1種である。

おとしぶみ

ツバメシジミ無尾異常型の一例

ツバメシジミ *Everes argiades hellotia* MÈ-  
NETRIÈS は、国内各地に最も普通のシジミチヨ  
ウの一つである。



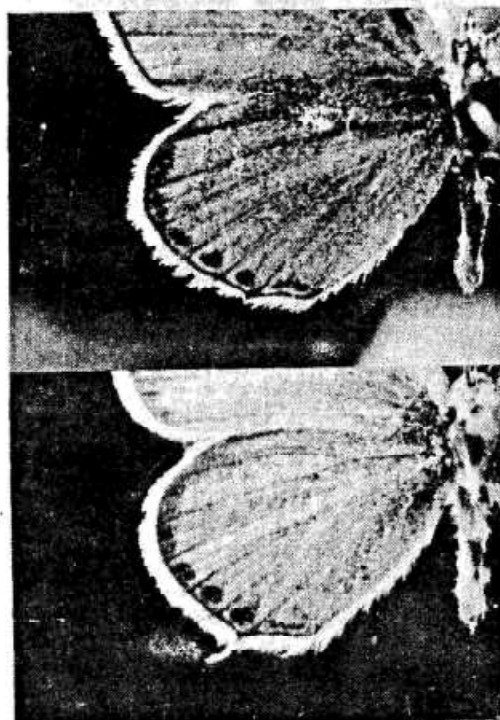
この種の尾状突起を失った異状型については、  
村山修一氏が ab. *taukagutii* として神戸市産の  
1 ♀を命名記載しておられるが(蝶と蛾 Vol 14,  
Pt 2, 1963), 筆者の採集品中よりに現われ  
た一例をここに報告する。

採集地 京都府舞鶴市胡麻峠  
採集日 1949年4月29日

後翅の状態は拡大図に見る通りで、正常型に於  
ける尾状突起基部の隆起は無尾型にも備かに残っ  
ており、翅脈端の黒色の縁毛と共に尾状突起の痕  
跡を作っている。

他の部分については、前翅翅共全般に縁毛の繁  
雑が悪い他は同時期に採集される正常型と異なら  
ない。大きさも前翅長 14mm と普通、右触角の折  
損と右後翅の小破は標本作成体のものである。

尚、標本は金沢昆虫館に寄託してある。  
(松野 宏)



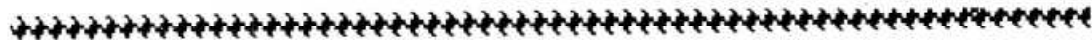
県下で採集したカミキリムシ数種

- イタヤカミキリ *Mecyniptus fubicornis*  
1961. 6. 8. 阿哲郡大佐町布瀬  
県下でも少い種である。
- ヤハズカミキリ *Uraecha bimaculata*  
1958. 6. 8. 浅口郡番照山  
やゝ少い種のようにである。
- ハイロヤハズカミキリ *Nithema furcata*  
1959. 5. 3. 岡山市竜の口山  
やゝ少い種である。
- ヤツメカミキリ *Eutetratha ocelota*  
1960. 7. 6. 阿哲郡大佐町布瀬  
少い種のようにである。
- シラホシカミキリ *Glenea relicta*  
1958. 6. 22. 新見市草間  
やゝ少い種のようにである。
- ヒゲナガカミキリ *Mnochamus grandis*  
1956. 8. 10. 臥牛山  
稀な種のように、現在まで報告された記録はな  
い。標本は昆虫館に出品。(赤枝一弘)

県下で採集したベニボタル4種

- *Dictyoptera gorhani* ヒシベニボタル  
1953. 7. 27. 西大寺市金山

上... *Everes argiades hellotia*  
ab. *taukagutii* MRAYAMA ツバメシジミ  
無尾型(雄)  
中...無尾型 下...正常型



## おとしふみ

場所によつては非常に多い。

- *Lycostomus modestus* ベニボタル  
1958, 6, 15, 岡山市常の口  
1964, 6, 28, 西大寺市引矢津
- *Macrolycus flabellatus* クシヒゲベニボタル  
1960, 6, 1, 阿哲郡大佐町布瀬
- *Mesolycus atrorufus* ホソベニボタル  
1958, 6, 13, 岡山市竜の口(赤枝一弘)

## 蛾類目録の訂正

すずむし, Vol. 14, No. 2に発表した蛾の採集目録中に, 2, 3のまちがいがあることが, 横

本氏の鑑定の結果分りましたので, 訂正いたします。トンボエダシヤク→ヒロオビトンボエダシヤク。オオバナミガタエダシヤク→ハミスジエダシヤク。ヒメホウジヤク→ホシヒメホウジヤク(本種は日本昆虫図鑑北隆館ではヒメホウジヤクとなっている) (赤枝一弘)

## 訂 正

Vol. 14, No. 1で報告しましたカミキリムシ科採集目録中, 59 *Exocentrus fasciolatus* Batee クモガタケシカミキリは, *E. galloisi* Matsushita ガロアケシカミキリの誤りでしたので訂正します。(岡本 忠)

## ドクトル・ザーメン採集回顧録(6)

## ドクトル三たびダウンを喫す — その2 —

## ドクトル・ザーメン

## 第3ラウンド

9月26日土曜日, 果てしなく拡がる青空が目にしみて傷かいた。台原一帯のさわやかな秋晴れ, 虫どもも羽毛をのばしてうかれ出ていることであろう。何条この機をのがすべき, 早々に相棒がまとまった。珍客いかにも学究タイプといった九大大学院の広瀬氏の顔も見える。ドクトル・ザーメン, 氏とは面識がなかったが, その風貌からすぐにそれと察した。シータテハなどの蝶類, 秋のトンボ類の予定採集品を胸に描きつつ帰宅。

翌27日例のごとく早朝6時に重井院長邸を出発。時候よし, タイミングよし, 同乗6人いずれ劣らぬ一帯の腕の持主だ。気合いも充分に, その成果が充分期待されてよいのであった。しかし, 月にむら雲, 花に風の響え, そこはそれ定まらぬのは“〇〇と秋の空”である。どんよりと暗雲の低くたれこめた今にも泣き出しそうな天候という奴である。速くの黒雲を雲の切れ間にかいまみえる僅かの晴れ間とも見誤るような折るような気持であつた。しかしとにかくのり出した船だ, 行きつく所まで行こうといつもの通り慣れた道を奥津へと向かう。

途中天然記念物の奥津 穴群を見学。弁当がらのいっばいつまった穴, 青空によごれてくさった水のたまった穴など, これが尻穴とはいささか天然記念物がなさない。尻穴そのものは立派なものであったが, 心なき輩のなせるわざにか。

とうとう雨が降ってきた。奥津温泉を横目でにらんで一路人形峠へ。一向に止みそうもない。焼けてそである。もう今日は網の御世話になることもなかりう。幸シーズンのための偵察かたがた雨中のドライブとしゃれこもうではないかということになってしまった。

人形峠は寒々と小雨にぬれていた。名物ウランうどんで体を暖め, 何か昆虫をというわけで衛生昆虫のハエを採集。重井ドクトル, このところしきりにハエづいているのである。さらに奥原より辰巳峠へ向かうが, 春のシーズンには絶好の採集地となることは疑うべくもない。小林より折れて沓藤を通り花知力山へと車の入る限り突入する。引き返して途中で車を降りて中食とする。

わざわざ冷やさなくても冷えてしまっているビールを抜いて体を温め, 弁当を無口で食べる。1匹も採集できずにとる昼食は何と味気のないも

のであろう。理性は承知していても、網を持つべき筈の腕の筋肉がこれではおさまらない。ぶるぶるふるえている。手足を動かして徒手体操。ランニングよろしくそれぞれ緊張をときほぐすのに一苦労であった。決して寒さのせいではないのである。しかしそれにしても全く無い。どだい手足の感覚がなくなつて、とても外にじつとしてはわからない。激寒といえどもこうまでこたえるものではない。早々に車の内へしげこむ。冷房を暖房にきりかえ、しばらくしてようやく人心持がついてきた。雨にたたられ、気温も極端に下がるなど天候にこうまでもそむかれるとは、いささか県北の地も歓迎のほどがすぎようぞ。招かれざる客は早々に消え去るのみ。帰途、カミキリ鼠の青野氏がマキにピロウドを見つけ、あるいはとの思いで数度下車して探したが、何も見つからず、暖房のきいた車でうとうとするうちに4時過ぎ倉敷に到着した。本来ならばまだ採集にかけずり網っている時刻であるが、一度も手にしなかつた捕虫網を肩に、雨傘を借りて寒さにふるえながら家路についた。

話しはこれから始まるのである。翌日顔がぼけて、同僚に汗齎されてみるとかなり赤い。人形峠で放射能焼けになつたのかなどと冗談をいっている間はよかつたが、風邪でもお召し遊ばされたかちと心配となり風邪薬を服用して寝る。明けて火曜日、うるわしき御尊顔が赤くふくれていた。体全体に均衡がとれて太ってくるのならばドクトル・ザーメン大歓迎であり、これにこしたる幸わせはない。しかし顔だけ部分的に太るのは健康的と言えない。こんな面をして多くのうる

わしきレディーに相まみえるとは、二枚目が泣くというものである。無念にも現任校に勤務以来、はじめての休暇をとる。夕方、ウルシにかぶれたような症状となつてきた。しかも前にかぶれた右手、両腕の古戦場が殊にひどい。どこでウルシに触れたのか、しかもあの寒さである。合点がいかないが、現実はいかんともし難い。

翌日さらにひどく、遂に再度重井院長の専診をこい、木命土と引き続いて診察を受ける。毎日注射数本、内服薬1種、その上顔全体にチンク曲を塗つて俳優のメーキャップよろしく真白いマスクとなつた。かぶれ、かゆみはすぐ治つたが、顔の表皮がはげ出した。こればかりは華でどうもなるものではない。すつかりはげてしまうまで、時間をかけて待たねばならない。無理に剃いては跡がのこつていけないのだそうだ。若きレディー達、ドクトルのお越しを待ちこがれてはいようがどうにもしようがない。すつかりあきらめて覚悟をきめ長期間の構えていると、ようやく日曜日になつてまずまずの顔となつた。ドクトル・ザーメンの鉄面皮、これですこしは面の皮がうすくなつたというものである。

昆虫採集ならぬ病氣採集、ドクトル・ザーメンここに4、5日のダウンを喫した次第である。しかしこのダウン、一向にパンチをくらつた覚えはない。さつぱりわけのわからぬダウンであつたが、完全なるノックダウンであつた。ジャクだから、休暇中にはアレルギー性疾患による休暇と書いてやつた。(1965. 3. 1 記)

## 会だより

### ☑ 本会宛郵便物について

本会宛の郵便物は、原稿、会費、交換、同好会誌、連絡問合わせ、入会申込み等すべて、下記連絡事務所の方へお願いいたします。

倉敷市幸町

倉敷昆虫館内

倉敷昆虫同好会連絡事務所

### ☑ 原稿募集

毎年のことながら、冬季にはシーズンにおける活躍の成果が、比較的沢山寄せられますが、春から夏にかけては、しばしば原稿枯れになりがちです。次号(Vol. 15, No. 1)もすぐに発行の予定です。小さい事、なんでもないと思われる記録、それが大切です。永い間のそれらの

集積が、貴重な研究業績となります。是非私たちの機関紙に発表して残しておきましょう。多くの方からの原稿をお待ちしております。"おとしぶみ"(短報)歓迎。

### ☑ 住所等の変更

会員の方で住所、勤務先等(学生の方は学校)の変更があつた場合は、直ちにお知らせ願います。

### ☑ 会費納入

本会の会費は前納制になっております。会の運営を円滑にする為にも、できるだけ早めに納入をお願いいたします。

### ☑ 新入会員募集

新入会員を募集します。殊に年少の方歓迎します。

XXXXXXXX 蝶の和名と英名 XXXXXXXXXXXXXXXXXXXX  
 XXX  
 XXX  
 XXX  
 XXX  
 XX 赤枝一弘 XXXXX

本誌 Vol. 14, No. 2 に水野氏が昆虫の学名について書いておられたのを興味深く読ませていただいた。ところで日本の蝶とヨーロッパの蝶は共通性が多いが、所かわれば名もかわるで、蝶の和名と英名を比べるとなかなか面白い。

—(シロチ・ウ科)— さて日本で最も普通種であるモンシロチ・ウはヨーロッパでは *Pieris brassicae* オオモンシロチ・ウにおされて、日本ほど多くないらしいがこれを *Cabbage White* (キャブツの白チ・ウ)、あるいは *Small White* (コシロチ・ウ) という。これは先の *Large White* (オオモンシロチ・ウ) に対してつけられたもので *Small White* の方が日本では和名に相当するらしい。この名は筆者の考えでは日英 5 分 5 分と考えられる。

次に英国産のモンシロチ・ウ (*Colias croceus*) についてであるが、日本のモンキチ・ウ (*Colias erate*) に相当するヨーロッパのモンキチ・ウは、むしろ *Colias hylet* モンキチ・ウであるが、英国にはこの種は産しないらしい。かわりに橙色をおびたきれいな *Croceus* が産するわけである。この種は従来は独立種とされていたが、現在ではアフリカに分布する *Colias elect* エレクトモンキチ・ウの亜種にされている。従って正式には *Colias elect croceus* であろうが、ヨーロッパの友人等から送ってくる本種は *Colias croceus* になっている。*Colias* 属の分類は *hylet* と *erate* にしてもなかなか問題が多いらしい。ところでこの種を英国では *Yellow* という。文字通り黄チ・ウである。これは俗名らしく、正式には *Florid Yellow* (くもった黄チ・ウ) という。日本のモンキチ・ウよりはずっと橙色であるし、他に英国の黄色のチ・ウといえば *Gonepteryx rhamni* ヤマキチ・ウぐらいのものであるから適当な名であろう。これも日英 5 分 5 分、さてヤマキチ・ウは *Brimstone* 確黄チ・ウという。これはそのあざやかな黄色に対して、なかなかうがった名であると思う。やゝ英国に分か、次にヒメシロチ・ウは *Wood White* (森のシロチ・ウ) というがこれはやゝ日本に分があるか、エゾシロチ・ウ *Aporia crataegae* は *Black-veined* (黒い翅脈の蝶) というがこれはそのものずばりであって、日本のスジグロシロチ・ウ、あるいはヨーロッパのエゾスジグロよりも本種が一

番この名にふさわしいと思う。英国に分。

結局シロチ・ウ科は僅少差で英国の勝ち。

—(アゲハチ・ウ科)— アゲハチ・ウの類は英国ではキアゲハ一種でしかも *Localized Butterfly* つまり地方的な蝶で、全国に分布しないという。これを *Swallow-tail* (ツバメの尾) というが、他に *Papilio* がいないのであるから、これも適当な名前であろう。和名の黄アゲハであるが、アゲハ(揚羽)という名がどうもピンと来ない現在英国に分があるか。

—(タテハチ・ウ科)— この科で日英まったく一致した名を持つのが、*Peacock Butterfly*、つまりクジャクチ・ウである。次に世界共通種ヒメアカタテハでこの種を *Painted Lady* つまり化粧したレディという。そういえばそういう感じもしないでもないが、やゝ一人よがりの名ともいえる。やゝ日本に分か。ヨーロッパにはアカタテハ *Vanessa indica* はいないが、それにかわる種として *Vanessa atlanta* が居る。 *indica* はインドで *atlanta* は大西洋であろうと思うが、このアトランタは昆虫館の標本を見てもらえば分かるが、インディカよりやさしく、かつ美しいと思う。これを *Red Admiral* 赤い海軍大将という。海軍大将が赤い服を着るのかもしれないが、どうも一人よがりの感じがする。日本に分。ヒオドシチ・ウを *Large Tortoise-shell* (大きい亀の甲) コヒオドシを *Small Tortoise-shell* (小さい亀の甲) というがこれはどうもただけのないような気がする。日本に分。なお、オムラサキはもちろん英国にはいないが、日本のコムラサキを大きくしたような種 *Apatura iris* がある。この種は英国でもヨーロッパでも少ないがこれを *Purple Emperor* 紫の皇帝というが、オムラサキを知っている我々から見ると、いささかおこがましい感じがする。日本のオムラサキの方が大きさからも、美しくさからも致段上である。

シータテハを *Comma* (コマ蝶) というが、英語の本場では C といわずに *Comma* といい、日本で C というところが面白い。学名からいえば C タテハであるし、私の感じでも *Comma* よりは C に近いと思う。この科は日本に分がある。

以上出て来た種の内 *Apatura iris* を除けば全種が倉敷昆虫館にある。

目 次

☒ 重井博・青野孝昭・小野洋・近藤光宏・林憲一：  
新庄村の昆虫調査報告（その2） ..... 1

☒ 重井博・林憲一：美作産カミキリムシ類採集目録 ..... 7

    ☒☒☒ お と し ぶ み ☒☒☒

○ 松野宏：ツバメシジミ無尾異常型の一例 ..... 12

○ 赤枝一弘：眼下で採集したカミキリムシ数種 ..... 12

○ 赤枝一弘：眼下で採集したベニボタル4種 ..... 12

    ☒☒☒ ..... ☒☒☒

○ ドクトル・ザーメン採集回顧録（6） ..... 13

○ 赤枝一弘：蝶の和名と英名 ..... 15

会 だ よ り ..... 14

医 療 法 人
<b>重 井 病 院</b>
倉 敷 市 幸 町      TEL 代 表 (22) 3 6 5 5