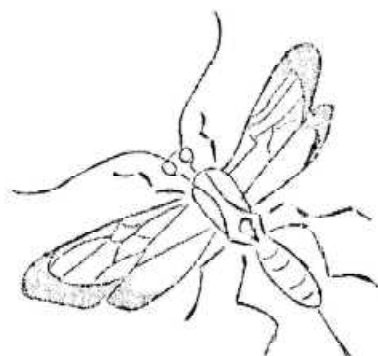


# すずむし

Vol. 8 No. 4



倉敷昆虫同好会

Dec. 1958

## 目 次

表紙デザイン	近藤光宏
伯耆大山の昆虫相 Ⅲ	
INSECT-FAUNA OF MT. DAISEN, WESTERN JAPAN	
	——佐藤清明——1
道後山採集雑記	青野孝昭——9

### おとしぶみ

高清水高原に登る	青野孝昭——11
小豆島のクロツバメシジミ	赤枝一弘——11
龍の口でクロスジギンヤンマ	赤枝一弘——11
龍の口の蜻蛉	赤枝一弘——11
那岐山の土産品	青野孝昭——11
自宅付近で採集した蜻蛉2種	赤枝一弘——11
アオサナエの記録	赤枝一弘——11
ヤブヤンマの記録	赤枝一弘——12
念甲山でウラシロミドリシジミを採集	赤枝一弘——12
阿哲峽でゴイソウシジミ	赤枝一弘——12
龍の口でダイミョウヒセリ	赤枝一弘——12
編集後記	——12

## 伯耆大山の昆虫相 III

(INSECT-FAUNA OF MT. DAISEN, WESTERN JAPAN)

岡山清心女子大学 佐藤清明

(S. Sato ; The Notre Dame Seishin College)  
( May 1951 )

	(17) 長扁虫科 <i>Cupedidae</i>		
0101	<i>Cupes clathratus</i> SOLK.	ナガヒラタムシ	976
	(18) 隠翅虫科 <i>Staphylinidae</i>		
102	<i>Agelosus carinatus</i> SHARP.	オオアカシハネカクシ	1014
103	<i>Aleochara lata</i> GRAV.	ヒゲブトハネカクシ	1019
0104	<i>Paederus parallelus</i> WEISE.	エゾアリガタハネカクシ	998
0105	<i>Philonthus cyanipennis</i> FAB	ルリコガシラハネカクシ	1005
106	<i>P. germanus</i> SHARP	キアシマメコガシラハネカクシ	
	(19) 埋葬虫科 <i>Silphidae</i>		
107	<i>Nicrodes nigricornis</i> HAROLD	モモブトシダムシ	1027
108	<i>Nicrophorus concolor</i> KRAATZ	クロシダムシ	
109	<i>N. japonicum</i> HAR.	シダムシ	
110	<i>N. maculifrons</i> KRAATS	マエモンシダムシ	1029
111	<i>N. quadripunctatum</i> KR.	ヨツボシダムシ	1029
112	<i>Ptomascopus moris</i> KRAATS	コクロシダ	1029
113	<i>Silpha auripilosa</i> PORT	ヒメヒラタシダ	1025
114	<i>S. brunneicollis</i> KRAATZ	ベッコウヒラタシダ	1027
115	<i>S. nigropunctata</i> LEW.	ムネヨツボシヒラタシダ	1026
	(20) 大蠶虫科 <i>Frotylidae</i>		
116	<i>Episcapha taishoensis</i> LEW.	タイシヨウキノコムシ	
117	<i>E. garhami</i> LEW.	ゴウラムオオキノコムシ	
0118	<i>Tritoma solivaga</i> LEW.	アカボシオオチビキノコ	
	(21) 扁虫科 <i>Cucujidae</i>		
119	<i>Cucujus coccinatus</i> LEW.	ベニヒラタムシ	
	(22) 出尾虫科 <i>Nitidulidae</i>		
120	<i>Canpophilus chalybeus</i> MURR.	クロハナケシキスイ	
121	<i>Cychramus lewisi</i> REIT.	キイロセマルケシキスイ	
122	<i>Cyllodes ater</i> HERBST.	クロケシキスイ	1068
123	<i>Epuraea funeraria</i> REITH	ヒラタケシキスイ	
124	<i>Glischrochilus ipsoides</i> REITT.	コヨツボシケシキスイ	

125	<i>G. japonicus</i> MOTS.	ヨツボシケンキスイ	1070
126	<i>Physoronia explanata</i> REITT.	ナカモンホネムシ	1066
	(23) 出尾蠶科 Scaphidiidae		
127	<i>Scaphidium japonicum</i> REITTER.	ヤマトダオキノコ	1033
	(24) 木吸虫科 Cryptophagidae		
128	<i>Holota gemmata</i> GORHAM	ヨツボシオオキスイ	1070
	(25) 闘魔虫科 Histeridae		
129	<i>Hister japonicus</i> MARS	ヒメエンマムシ	1038
	(26) 瓢虫科 Coccinellidae		
130	<i>Anatis halonis</i> LEW	ウンモンテントウ	
131	<i>Chilocorus similis</i> ROSS	ヒメアカホシテントウ	
132	<i>Coccinella bruckii</i> MUK.	ナナホシテントウ	1095
133	<i>Harmonia axyridis</i> PALLAS	テントウムシ	1097
134	<i>Ithone hexaspilata</i> HOPE	カメノコテントウ	1100
135	<i>Prophyleea japonica</i> THUNB.	ヒメカメノコテントウ	1099
136	<i>Thea cincta</i> FAB.	キイロテントウ	1097
	(27) 櫛角虫科 Rhipiceridae		
137	<i>Horatocera niponica</i> LEW.	クビアカクシヒゲ	1110
	(28) 円花蚤科 Dascillidae		
138	<i>Epilichas flabellatus</i> KIES	エダヒゲマルハナノミ	1107
139	<i>Paralichas pectinalis</i> KIES	ヒゲナガマルハナノミ	1107
140	<i>Scirtes japonicus</i> KIES	トビイロマルハナノミ	1110
	(29) 花蚤科 Mordellidae		
141	<i>Anaspis marseuli</i> CSIKI	クロアヲガタハナノミ	1176
	(30) 蜚 科 Telephoridae		
142	<i>Cantharis oedemeroides</i> KIES	セアカアオジョウカイ	
143	<i>Conderis pictus</i> GORH.	スマアカクロベニボタル	
144	<i>Dictyopterus erythropterus</i> GORH.	ヒシベニボタル	1052
145	<i>Hotaria parvula</i> KIES.	ヒメボタル	1055
0146	<i>Lucernula discicollis</i> KIES.	オオオバホタル	
147	<i>L. fumosa</i> GORH.	クロオバホタル	
148	<i>Lucidina biplagiata</i> MOTS.	オバホタル	1054
149	<i>Lycostomus modestus</i> KIES.	ベニボタル	1051
150	<i>Lyponia quadricollis</i> KIES.	カクムネベニボタル	1053
151	<i>Macrolycus habellatus</i> MOT.	クシヒゲベニボタル	1051
152	<i>Mesolycus atrorufus</i> KIES.	ホソベニボタル	
153	<i>Podabrus macilentus</i> KIES.	ヒメクビホソジョウカイ	
154	<i>Telephorus viridipennis</i> KIES.	アオジョウカイ	
	(31) 吉丁虫科 Buprestidae		
155	<i>Anthaxia proteus</i> SAUND.	ヒメクロタマムシ	1118

156	<i>Agrilus discalis</i> SAUND.	ヒシモンナガタマムシ	1118
157	A. <i>fortunatus</i> SAUND.	コガネナガタマムシ	1116
158	A. <i>cyaneoniger</i> LEW.	クロナガタマムシ	
159	A. <i>priamus</i> SAUND.	ミドリナガタマムシ	
160	A. <i>spinipennis</i> KERREMAUS.	ケヤキナガタマムシ	1116
161	A. <i>viridri</i> LEW.	アカハソタマムシ	
162	<i>Buprestis japonensis</i> L.	クワタマムシ	1119
163	<i>Chalcophora japonica</i> SAUND.	ウバタマムシ	1121
164	<i>Chalcophorella querceti</i> GORY.	クロマダラタマムシ	1121
165	<i>Chrysobothrys succedanea</i> SAUND.	ムツボシタマムシ	1118
166	<i>Chrysochroa</i> SCHONB.	タマムシ	1122
①67	<i>Coraeus daisensis</i> MIWA.	ダイセンタマムシ	(1117)
168	C. <i>montanus</i> MIWA & CHIUJO	ミヤマナガホソタマムシ	
169	C. <i>quadriundulatus</i> MOTS.	シロオビナガホソタマムシ	
170	<i>Lampra bellula</i> LEW.	ヒノキタマムシ	1120
171	<i>Meranophila obscurata</i> LEW.	ツメアカナガヒラタタマムシ	
172	<i>Trachys griseofasciata</i> SAUND.	ナミガタチビタマムシ	1112
173	T. <i>medita</i> SAUND.	アカガネチビタマムシ	

## (32) 叩頭虫科 Elateridae

174	<i>Acoloderma agnatus</i> CAND.	マダラチビコムツキ	1125
175	<i>Agonschius sangmnicollis</i> MIWA.	ムナアカツヤコムツキ	
176	<i>Agriotes longicollis</i> LEW.	ムネナガカハバイロコムツキ	1134
177	A. <i>persimilis</i> LEW.	オオカハバイロコムツキ	1134
178	A. <i>sericeus</i> CAND.	カハバイロコムツキ	1134
179	<i>Athous inornatus</i> LEW.	ヒメチヤイロコムツキ	
180	A. <i>praenobilis</i> LEW.	ルリツヤハダコムツキ	1130
181	A. <i>sacessus</i> CAND.	クロヒラタロコムツキ	
182	A. <i>umbratilis</i> LEW.	オオツヤハダコムツキ	1130
183	A. <i>vivecus</i> CAND.	ヒメクロツヤコムツキ	
184	<i>Cardiophorus vulgaris</i> MOT.	クロハナコムツキ	1128
185	<i>Corymbites daimio</i> LEW.	イツボシヒラタコムツキ	
186	C. <i>pacatus</i> LEW.	トラフコムツキ	1132
187	C. <i>pruinosis</i> MOT.	シモフリコムツキ	1132
188	C. <i>puncticollis</i> MOT.	コガネコムツキ	
189	<i>Denticollis miniates</i> CAND.	ベニコムツキ	1136
190	<i>Alaus berus</i> LEW.	オオアカコムツキ	
191	<i>Lacon cordicollis</i> CAND.	ウバタマコムツキ	1124
192	L. <i>binadulus</i> CAND.	ムナビロサビキコリ	1123
193	L. <i>fuliginosus</i> MOT.	サビキコリ	1123
194	L. <i>scrofa</i> CAND.	ホソサビキコリ	1123

195	<i>L. scrofa</i> CAND.	ヒメサビキコリ	1123
196	<i>Ludius sieboldi</i> CAND.	オオナガコメツキ	1133
197	<i>Megapenthes gracilis</i> CAND.	キバネホソコメツキ	
198	<i>M. insignitus</i> LEW.	ヨツボシコメツキ	
199	<i>M. versipellis</i> LEW.	ムネアカモンコメツキ	
200	<i>Melanotus legatus</i> CAND.	クシコメツキ	1129
201	<i>M. lewisii</i> SCHENKL.	マバラクシコメツキ	1129
202	<i>Pectocera fortunei</i> CAND.	トゲコメツキ	1124
203	<i>Peracardiophorus pullatus</i> CAND.		
204	<i>Sericus vividus</i> LEW.	アオバネホソコメツキ	1135

## (33) 擬叩頭科 Languriidae

205	<i>Anadastus parueustus</i> CROCH.	ツマグロアカコメツキモドキ	
-----	------------------------------------	---------------	--

## (34) 偽歩行虫科

206	<i>Artactes lunuliger</i> MARS.	ニジゴミムシダマシ	1153
207	<i>Diaperis lewisi</i> BAT.	モンキゴミムシダマシ	1148
208	<i>Lypros sinensis</i> MARSEUL.	ヒゲブトゴミムシダマシ	1152
209	<i>Plesiophthalmos laevicollis</i> HAR.	ヒメキマワリ	
210	<i>P. nigricyanus</i> MOT.	(クロ)キマワリ	1154
211	<i>Uloma bonzica</i> MARSEUL.	ヨツコブゴミムシダマシ	

## (35) 擬天牛科 Oedemeridae

212	<i>Oedemeru manicata</i> LEW.	キアシカミキリモドキ	1164
213	<i>O. montana</i> MARSEUL.	モモブトカミキリモドキ	1164
214	<i>Onchomera venosa</i> LEW.	マダラカミキリモドキ	1164
215	<i>Xanthochroa hilleri</i> HAR.	キイロカミキリモドキ	1161
216	<i>X. lateopennis</i> MARSEUL.	(キ)カミキリモドキ	1161
217	<i>X. waterhousei</i> HAR.	アオガミキリモドキ	1160

## (36) 偽葉虫科 Lagriidae

218	<i>Lagria nigricollis</i> HOPE.	ハムシダマシ	1157
219	<i>Macrolagria fujisana</i> LEW.	フジハムシダマシ	

## (37) 長朽木虫科 Melandryidae

220	<i>Bongicus hypocrita</i> LEW.	ボウズナガクチキムシ	1170
221	<i>Melandrya atricoloy</i> LEW.	クロナガクチキムシ	1167
222	<i>M. niponica</i> LEW.	オオナガクチキムシ	1169
223	<i>Orchesia imitans</i> LEW.	アオオビニセハノミ	

## (38) 朽木虫科 Alleculidae

224	<i>Allecula bilamelata</i> MAR.	キイロクチキムシ	
225	<i>A. fuliginosa</i> MAKLIN.	オオクチキムシ	1157

## (39) 金花虫科 Chrysomelidae

226	<i>Acrothinium gaschkevitchii</i> MOTS.	アカガネサルハムシ	1197
227	<i>Agebastica caerulea</i> LALY.	ハンノキハムシ	
228	<i>Aagelasa nigriceps</i> MOTS.	キクビアオハムシ	1203
229	<i>Agropus balyi</i> HAROLD.		

230 A.	<i>univestis</i> HEIK.		
231	<i>Aphthona perminuta</i> BALY.		
232	<i>Arthrotus niger</i> MOTS.		
233	<i>Argopister cyaneus</i> BALY.	オオマルノミハムシ	
234	<i>Aulacophora nigripennis</i> MOTS.		
235	<i>Busilepta balyi</i> HAROLD.	チヤイロサルハムシ	1196
236 B.	<i>ruficollis</i> JACOBY.	ムネアカサルハムシ	1195
237	<i>Cassida fuscorufa</i> MOTS.		
238	<i>Calomicrus akkoae</i> CHUJC.		
239	<i>Chlamisus japonicus</i> JACOBY.		
240	<i>Chrysolina aurichalcea</i> MAN.	ヨモギハムシ	1198
241 C.	<i>virgata</i> MOTS.	オオルリハムシ	1198
242	<i>Chrysomela populi</i> L.	ドロノキハムシ	1200
243 C.	<i>viginipunctata</i> SCOP.	ヤナギハムシ	1199
244 C.	<i>aena</i> L.	ルリハムシ	1199
245	<i>Cleoprus variabilis</i> BALY.		
246	<i>Clytra laeviuscula</i> RATZ.	ヨツボシサルハムシ	1191
247	<i>Crepidodera laevicollis</i> JAC.	キイロノミハムシ	
248	<i>Cryptocephalus amicus</i> BALY.		
249 C.	<i>approximatus</i> BALY.	バラルリサルハムシ	1193
250 C.	<i>discretus</i> BALY.		
251 C.	<i>fortunatus</i> BALY.		
252 C.	<i>nobilis</i> KRAATZ.	ヨツモンクロサルハムシ	1199
253 C.	<i>permodestus</i> BALY.		
254 C.	<i>scitulus</i> BALY.	カレサルハムシ	
255	<i>Coratia nigripennis</i> MOTS.	クロウリハムシ	1204
256	<i>Dactylispa angulosa</i> SOLS.	キベリトゲトゲ	1208
257	<i>Demotina bipunctata</i> JACOBY.		
258	<i>Donacia simplex</i> FAB.	スゲハムシ	
259	<i>Fleutiauxia armata</i> BALY.	クワハムシ	1204
260	<i>Golerucida bifosciata</i> MOTS.	イタドリハムシ	1206
261	<i>Gastrolina japana</i> JACOBY.		
262 G.	<i>japonica</i> HAROLD.		
263	<i>Gynandrophthalma aurita</i> L.		
264	<i>Hesperomorpha hirsuta</i> JACOBY.		
265	<i>Lamprosoma cupreatum</i> BALY.	ドウガネサルハムシ	1195
○266 L.	<i>japanum</i> JACOBY.	ヒメサルハムシ	
267 L.	<i>nigricoeruleum</i> BALY.		
268	<i>Lema delicatula</i> BALY.	キオビホソハムシ	
269 L.	<i>concinripennis</i> BALY.		

270	<i>L. honorata</i> BALY.	ヤマイモヘムシ	1189
271	<i>L. puncticollis</i> CURTIS.		
272	<i>Lioetis coeruleipennis</i> WEISS.		
273	<i>Liprus hirtus</i> BALY.		
274	<i>Luperodes menetriesi</i> FALD.	ウリハムシモドキ	1204
○275	<i>L. praeustus</i> MOTS.	カラフトウリハムシ	
276	<i>Luperomorpha pryeri</i> BALY.		
277	<i>L. tenebrosa</i> JACOBY.		
278	<i>Lilioceris lewisi</i> JACOBY.		
279	<i>L. rugata</i> BALY.		
280	<i>L. subpolita</i> MOTS.		
281	<i>Linacida aenea</i> L.		
282	<i>Lypesthes ater</i> MOTS.	リンゴヨフキハムシ	1196
283	<i>Longitarsus nitida</i> JACQ.	オオノミハムシ	
284	<i>Metriona thais</i> BOHEM.	セモンジノガサハムシ	1212
285	<i>Nodina chalcosoma</i> BALY.		
286	<i>Nonarthra cyaneum</i> ALY.		
287	<i>N. tibialis</i> JACOBY.		
288	<i>Pagriia sicnata</i> MOTS.	ヒメキンネサルハムシ	1195
289	<i>Paraulaca angulicollis</i> MOTS.	アトボシハムシ	1205
290	<i>Phytodecta rubripennis</i> BALY.	フジハムシ	1201
291	<i>Plagioderia versicolor</i> LAICH		
292	<i>Psylliodes punctifrons</i> BALY.		
293	<i>Rhadinosa nigrocyanea</i> MOTS.	クロルリトゲトゲ	1208
294	<i>Sebaethe flavipennis</i> BALY.		
295	<i>S. plagioderoides</i> MOTS.		
296	<i>Sphaeroderma apicala</i> BALY.		
297	<i>S. atrum</i> JACOBY.		
298	<i>S. placidum</i> HAROLD.		
299	<i>Stenoluperus moorii</i> BALY.		
300	<i>S. nipponensis</i> LAB.		
301	<i>Syneta adamsi</i> BALY.	ホソスゲハムシ	1188
302	<i>Thlaspide japonica</i> SPAETH.		
304	<i>T. lewisi</i> BALY.	ルイスカメノコハムシ	1211
	<i>Trachyaphona sordida</i> BALY.		
	(40) 天牛科 Cerambycidae		

305	<i>Acanthocenus stillatus</i> BAT.	ゴマダラモモトカミキリ	
306	<i>Agapanthia pilicornis</i> FAB.	アサヒゲルリカミキリ	1247
307	<i>Agglaophis colobatheidoides</i> BAT.	シロヘリトラカミキリ	
308	<i>Allatraeus sphaerioninus</i> BAT.	クロアシトビイロカミキリ	



309	<i>Allotacus sphaerioninum</i> BAT.	トビイロカミキリ	
310	<i>Alasterua tabacicolor</i> GEER.	チヤバネヒメハナカミキリ	
311	<i>Anaglyptus bellus</i> MATSM & MATSUSH	アカシマトラカミキリ	
312	<i>A. niponensis</i> BAT.	トグリハアカネトラカミキリ	1234
313	<i>Apalimus lifurata</i> BAT.	ヒケナガゴマフカミキリ	
314	<i>Asperda agapanthina</i> BAT.	シナノクロフカミキリ	
315	<i>A. rifupes</i> BAT.	キクスイモドキカミキリ	
316	<i>Batocera lineolata</i> CHEV.	シロスジカミキリ	1239
317	<i>Cugosima sanguinolenta</i> THOM.	ヘンノキカミキリ	1249
318	<i>Chlorophorus muscosus</i> BAT.	フタオビトラカミキリ	
319	<i>C. notabilis</i> PASC.	キイロトラカミキリ	
320	<i>C. japonicus</i> CHEV.	クロトラカミキリ	1233
321	<i>Chreonoma fortunei</i> THOMS.	ルリトラカミキリ	1252
322	<i>Clyptus auripilis</i> BAT.	キンケトラカミキリ	1231
323	<i>C. melaenus</i> BAT.	シラケトラカミキリ	
324	<i>Demonax transilis</i> BAT.	トゲヒゲトラカミキリ	1234
325	<i>Dere thoracica</i> WHITE.	ホタルカミキリ	1235
326	<i>Dihammus cervinus</i> HOPE.	ビロウドカミキリ	1238
327	<i>D. luxuriosus</i> BAT.	センノキカミキリ	
328	<i>D. pubicornis</i> BAT.	イタヤカミキリ	
329	<i>D. sejunctus</i> BAT.	ニセビロウドカミキリ	
330	<i>Echthistatus furciferus</i> BAT.	フタコブヤハズカミキリ	
331	<i>E. grossus</i> BAT.	ウスコブヤハズカミキリ	
332	<i>Epiglena comes</i> BAT.	ヨツボシカミキリ	1251
333	<i>Erysamena saperdina</i> BAT.	トゲハカミキリ	
334	<i>Eucyclops olivaceus</i> BAT.	テツイロハナカミキリ	1214
335	<i>Eustrangalia distenioides</i> BAT.	クロスジハナカミキリ	1220
336	<i>Eutetrappa ocelota</i> BAT.	ヤツメカミキリ	
337	<i>Exocentrus lineatus</i> BAT.	シロスジクモガタカミキリ	1246
338	<i>E. testudineus</i> MATSUSH.	キツコウモンケンカミキリ	
339	<i>Gaurotes clorlis</i> BAT.	カラカネハナカミキリ	
340	<i>Galena relicta</i> PASC.	シラホシカミキリ	
341	<i>G. simulans</i> BAT.	ダイセンカミキリ	
342	<i>Judolia cometes</i> BAT.	マルガタハナカミキリ	1218
343	<i>Leontium viride</i> THOM.	ミドリカミキリ	1229
344	<i>Leptura dentatipennis</i> PIC.	ヒゲシロハナカミキリ	
345	<i>L. excavata</i> BAT.	ミヤマクロハナカミキリ	
346	<i>L. misella</i> BAT.	チヤゴシハナカミキリ	
347	<i>L. scotodes</i> BAT.	ツヤケンハナカミキリ	
348	<i>L. succedanea</i> LEW.	アカハナカミキリ	1218

349	<i>Mallambyx raddei</i> BL.	ミヤマカミキリ	1227
350	<i>Mesosa gracilior</i> BAT.	ナカシロゴマフカミキリ	
351	<i>M. hirsuta</i> BAT.	カタシロゴマフカミキリ	
352	<i>M. japonica</i> BAT.	ゴマフカミキリ	
353	<i>M. longipennis</i> BAT.	ナガゴマフカミキリ	1240
354	<i>M. senilis</i> BAT.	タテスジゴマフカミキリ	
355	<i>Monochamus subfasciatus</i> BAT.	ヒメヒゲナガカミキリ	
356	<i>M. yokoyamai</i> GRES	ヨコヤマヒゲナガカミキリ	
357	<i>Melanauster chinensis</i> FORSTER.	ゴマダラカミキリ	
358	<i>Megopis sinica</i> WHITE.	ウスバカミキリ	1213
359	<i>Menesia sulphurata</i> GEBLER.	キモンヒメカミキリ	
360	<i>Mesoselta siniola</i> BAT.	クロサビカミキリ	
361	<i>Necydalis galloisi</i> MATS & TAMAN.	ガロアホソコバネカミキリ	
362	<i>N. nikkoensis</i> MATS. & TAM.	ニツコワホソバカミキリ	
363	<i>Oberea hebesceus</i> BAT.	ヒメリンゴカミキリ	1251
364	<i>O. japonica</i> THUNB.	リンゴカミキリ	
365	<i>O. marginella</i> BAT.	ヘリグロリンゴカミキリ	
366	<i>O. nigriventris</i> BAT.	ホソリンゴカミキリ	
367	<i>O. vettata</i> BLESSIG.	ホソキンカミキリ	1251
368	<i>Omphalocleru puzilon</i> SOLSKY.	フタオビチビハナカミキリ	1218
369	<i>Parachloridulum thalioides</i> BAT.	オオアオカミキリ	
370	<i>Paraelyptus excultus</i> BAT.	シロトラカミキリ	1235
371	<i>Parglena chrysochloris</i> BAT.	ハンノキオオルリカミキリ	
372	<i>Phytoecia rufiventris</i> GAUT.	キクスイカミキリ	1253
373	<i>Pidonia tristicula</i> KRAATZ.	ムネアカヒメハナカミキリ	
374	<i>Prionus insularis</i> MOT.	ノコギリカミキリ	1213
375	<i>Psephactus rennger</i> HAROLD.	コバネカミキリ	1214
376	<i>Pseudocalamobius japonica</i> BAT.	ドウボソカミキリ	
377	<i>Pseudopidonia uegrota</i> BAT.	チヤイロヒメハナカミキリ	
378	<i>P. grallatrix</i> BAT.	オオヒメハナカミキリ	
379	<i>P. insuturata</i> PIK.	ヨコモンヒメハナカミキリ	
380	<i>P. signifera</i> BAT.	ナガバネヒメハナカミキリ	
381	<i>Pterolophia caudata</i> BAT.	トガリシロサビカミキリ	
382	<i>P. leiopadina</i> BAT.	シロオビサビカミキリ	
383	<i>P. virida</i> BAT.	アトモンサビカミキリ	
384	<i>P. zonata</i> BAT.	アトジロサビカミキリ	
385	<i>Pyrestes haematicus</i> PASCCÉ.	クスベニカミキリ	
386	<i>Rhopaloscelis unifasciatus</i> BLES.	ヒトオビアラゲカミキリ	
387	<i>Rhophuma gracillipes</i> FALD.	ホソアシトラカミキリ	
388	<i>R. acutivittis</i> KRAATS.	クロンボホソトラカミキリ	

## 道後山採集雑記

腎野孝昭

今年度二回目の採集会が本年8月18・19日の二日に亘つて道後山で開かれた。参加者は小野洋、中原寿喜太、若林正史、風早知之、河辺誠一郎及び筆者の六名で少なかつたが、一夜を同宿してなごやかな雰囲気のうち集いを楽しむことができた。ここには、参考迄に、蝶を中心として、この採集会で得られた見聞の一端を記すことにした。

1958年8月18日、新見駅で勢揃いした一行は芸備線列車で広島県に入る。この日は天候が不良で、曇天のうえに風がやや強く、道後山登山口でバスから下りた時には、獲物に対する期待は殆んど持つことができなかつた。そして、悪条件下の獲物は想像通り貧弱なものであつた。鶯谷を登り詰めた正面に国鉄山の家がある。そこへ到着するまでに相遇した蝶の顔触れを並べてみると、次のような次水だつた。

キチヨウ・スジグロシロチヨウ・ムラサキシジミ・ミズイロオナガシジミ・オオミドリシジミ19・ベニシジミ・ベニシジミ・ゴマシジミ18・ルリシジミ・ウラギンヒヨウモン・コムスジ・ルリタテハ・ヒメウラナミジャノメ・ヒメジャノメ・ジャノメチヨウ・クロヒカゲ

これらはゴマシジミを除けば山陽地方の平地にも普通にいるものばかりである。時期が一月あまり早かつたらジヨウザンミドリやエゾミドリがミズナラ林から得られたことと思われるが、8月も半ばを過ぎて登山を望むのは無理であろう。

適度な運動量のあと、一行は国鉄山の家の玄関に立つた。ホールでテレビを見ながら昼食をとる。この頃から窓外は白いガスに覆われ、採集や登山を楽しむ状態からかけ離れていつた。勢い、屋内のレクリエーションが一行を楽しませることとなる。トランプのゲームが多く時間をとつたが、若林氏のフルートが滑稽を放ち、モーツアルトやビゼーの曲がパーティを傾聴させる頃には中国山脈の山上にも夕暗がせまつた。夜になつてからは、割込んできたご婦人も混じえて混声合唱が起り、パーティはわいた。真夜中、部屋にネズミが出没して、若林氏の桃をかじる音はご愛敬であつた。

8月19日、7時30分に起床、あたりは白いガスに包まれて視界は鎖された儘である。それでも、せつかく来たのだから朝食後一行は登頂した。頂上では流れるガスの下で、あちこちに散在する牛糞を漁るのが関の山で、眺望は利かず、せめて三角点を確認してくる程度となつた。道後山頂上付近は広い草地が拡がり、立派な牧場となつていて、北側が鳥取県、南側が広島県に属している。それで、この牧場を両国牧場と呼ぶのであろうか、11時30分下山を始める。ガスが時々薄くなり、さつと視界が拡がると瞬間的に、遙か下方になだらかなスロープを跨る道後山前座が覗き、開豁とした気分が味わえる。道後山前座へ達する手前鞍部には湿地があつてスゲの群落もある。ここで努力の甲斐があつて若林氏がオオヒカゲを1頭追い出し、見事に網に入れた。山の家に帰るまでのおい土産となつた。

昼食後、二手に分れ、小野、若林、河辺の三氏は13時50分発のバスで下山帰途につき、残つた中原、風早、筆者の三名は道後山駅まで歩いて山の蝶を追い廻すこととなつた。ガスは消えたが、曇天であることは昨日と同じ、しかし、三人は意気高らかに下山を始めた。

国鉄山の家から道後山登山口まではあまり興味のないコースである。ここはさつと通過。

登山口から三坂の神社へ至る道では杉林の北側へススキを主とする草地が一カ所あり、そこを中心に少々おぼつてみた。ここにはオオヒカゲが多く、スジグロチヤバネセリやゴマシジミも僅か

ながら姿を見せた。オオヒカゲは既に破損した個体が殆んどであつた。他にシヤノメチヨウ・ヒメウ  
ラナミシヤノメ・キアゲハ・キチヨウ・ルリシジミがいた。時間の配分も考慮して、適当な頃、そこ  
を切上げる。

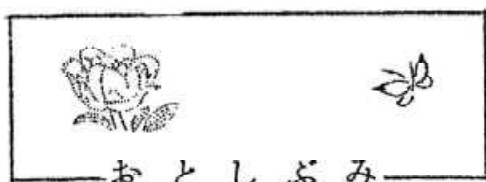
三坂の神社を過ぎて、直角に道を曲がると、しばらく平坦な道が続くが、退屈させない程度の間を  
置いてオオヒカゲ・ゴマシジミが現われる。途中から道が二つに分れるが、その儘真直ぐ進むと、猫  
山の中腹を巡りながら道後山駅に達することとなる。真直ぐに進む。この道は振返つてみると、遙か  
北東に道後山が姿を覗かせ眺めはいいし、蝶の方も変化に富んでいた。路傍の笹の葉上にはゴイシジ  
シジミが舞い、その傍らには、ミドリシジミB型雛が静止している。かと思うと、花樹が現われて、ア  
オバセセリ・クロアゲハ・カラスアゲハ・アカタテハ・ヒメキマダラヒカゲ等が群れ集つていたりす  
る。その間、オオヒカゲは前と同じようなペースで時々出現し、あるいは、ルリタテハがさつと通り  
抜けては路上に下りたりした。

真直ぐ伸びていた道が左に曲つて、道後山が見えなくなると、そこからゆるやかに道は下りながら  
猫山の中腹を巡つて行く。この道ではスミナガシとキマダラヒカゲを新しく得た外には特記するよう  
なこともなく、担々と進んで行つた。

17時30分芸備線の線路脇に出る。いよいよ駅も近い。そこにもまた、オオヒカゲとゴマシジミ  
が出現した。この二種はあたかも、切ることの出来ない縁で結ばれた同伴者のようであつた。駅の直  
ぐ近くにハンノキがあつてここでは真新しいミドリシジミ2♂が活動していた。

道後山駅発18時2分の列車に、程よい余裕を持つて間に合つた一行は、とにかく、山道を自分の  
足で歩いてきたことに対して満足を持っていた。

<p>昆虫・植物採集用具 理化学機器 岡山市西中山下(柳坂交点東) 永瀬教育堂 電話 ② 4725</p>	<p>新刊書籍・雑誌・文具  愛文社書店 倉敷市阿知町 TEL 126</p>
<p>理化学器機・光学器機 度量衡・計量器・採集用具 平田光学器機店 岡山市中之町27 電話 ② 5475</p>	<p>テ ー リ コ ー ダ 機 生物・地学標本模型 昆虫採集用具 テレビ・ラジオ・真空管 島津製作所岡山県代理店 サカエ商会 倉敷市栄町(赤林町西)電話 913番</p>



### 高清水高原に登る

ウラン鉱の発見以来、一躍有名になった人形峠の直ぐ北側に高清水高原がある。1958年8月22日、たまたま筆者はこの地を訪れる機会に恵まれたので、この人形峠から高清水高原の頂上に至るコースでネットを振ってみた。しかし時期が8月下旬であったことと、曇天であったことが重なってか、目につく昆虫は少なかった。

確認できた蝶だけ次に記しておく。

アゲハチョウ・クロアゲハ・キチョウ・スジグロシロチョウ・ゴインシジミ・イチモンジチョウ・アサマイチモンジ・ジャノメチョウ・クロヒカゲ・ヒメウラナミジャノメ・キマダラヒカゲ

(青野孝昭)

### 那岐山の土産品

筆者の弟、敏久が1958年8月10日、那岐山に登るといので、蝶の採集を依頼した。すると、次のような採集品を持って帰った。

ダイミヨウセセリ1♂・カラスアゲハ1♀・キチョウ3♂・モンキチョウ1♂・ベニシジミ1♂・イチモンジチョウ1♀・コムシジ3♂・ジャノメチョウ1♂・ヒメキマダラヒカゲ1♂1♀・ヒメジャノメ1♂・イカリモンガ1♂・コノシメトンボ1♂

(青野孝昭)

### 小豆島のクロツバメシジミ

筆者は昨年8月2日に小豆島小部へ海水浴に行き屋上のツメレンゲに産卵中のクロツバメシジミを2頭採集しているので報告しておきます

(赤枝一弘)

### 竜の口でクロスジギンヤンマ

本年5月18日当山の下から3番目のため池で本種を2♂1♀採集した。本種は金甲山が産地として知られ筆者も1♂を持っていたが虫に喰われ残念に思っていたがはからずも当地に産することがわかり喜んでおります。

(赤枝一弘)

### 竜の口の蜻蛉

当地の蜻蛉については次々と報告して来たが次の蜻蛉も採集しているので報告しておきます。ヨツボシトンボ 1954.5.24 ヤブヤンマ 56.9.4. それから本年4月12日オオイトトンボを多数採集したがこれは早い記録だと思います。

(赤枝一弘)

### 自宅附近で採集した蜻蛉2種

自宅附近は市街であり蜻蛉とは縁がないが、1957.8.メガネサナエ、1958.4.27.トラフトンボはどちらもあまり見かけぬ標本であるから報告しておく。

(赤枝一弘)

### アオサナエの記録

Nihon ogomphus viridis Oguma  
アオサナエ 1958.5.26. 2♀岡大  
" 5 ?

金山(岡山市)

(赤枝一弘)

ヤブヤンマの記録

阿哲峠でゴイシシジミ

*Polycanthagyna melanictera*  
*Selys* ヤブヤンマ  
 1956.9. 1♂ 龍の口  
 1958.8.2 1♀ 岡大 室内へ飛来  
 ( 赤枝一弘 )

*Taraka hamada* Druce ゴイシシジミ  
 1958.8.4-1 井倉駅より山へ入り齊渡  
 寺(500m)あたりで採集、他にモンキアゲ  
 へ、オナガアゲへを採集、松林でチツチゼミ  
 ユエゾゼミ(?)がやかましく鳴いていた。  
 ( 赤枝一弘 )

金甲山でウラジロミドリ  
 シジミを採集

竜の口でダイミヨウセセリ

*Favonius saphirinus* Stauding-  
 er ウラジロミドリシジミ  
 1958.6.14 2♂採集、なお他にウラナ  
 ミアカ、極めて多、アカ、ウスイロオナガ(目撃)  
 ( 赤枝一弘 )

*Daimio tethys* Menetries ダイ  
 ミヨウセセリ  
 従来旭川をへだて、向い合う金山には普通に  
 産するが、当地では記録がなかった。1958  
 8.18、一頭採集出来た。これで西大寺市周辺  
 の蝶が63種になる。( 赤枝一弘 )

\*\*\*\*\*

\*\*\*\*\* 編 集 後 記 \*\*\*\*\*

すずむし8巻の最終号をお届けします。年末も押迫つて皇太子妃の決つた1958年もあ  
 と僅か、すずむしは最近、寄稿が少なく紙面が単調になり勝ちですね。賑やかな記事で紙面  
 が活気を呈するように、来たる年ももって行きたいものです。皆様よい新年をお迎え下さい。

( A )

\*\*\*\*\*

すずむし 8巻4号	昭和33年12月30日 印刷
	昭和33年12月31日 発行
編 集 兼	岡山大学大原農業生物研究所
発 行 者	害虫部2研究室内 倉敷昆虫同好会
印 刷 所	岡山市内山下30ノ5 烏城軽印刷