

すずむし

No.138

Mar, 2004

倉敷昆虫同好会

岡山県北東部、那岐連峰から採集したナガクチキムシ

鈴木 茂*

はじめに

県北東部の奈義町から勝北町にかけて東から西に順に位置している那岐山(1255m)・滝山(1196m)・広戸仙(1110m)は、那岐連峰と呼ばれている(岸本伍郎, 1996)。新緑や紅葉の季節には県内外から多くの登山者を集める岡山県屈指の名峰である。那岐連峰には、針葉樹の植林地と主に広葉樹からなる自然林がモザイク状に分布し、登山道沿いのブナ林からはブナ帯に依存する多くの甲虫類が得られている。しかし、ナガクチキムシ科の採集記録は意外に少なく、山地(1997)によると、滝山からモモキホソナガクチキとヨツボシキバネナガクチキの2種類が記録されているのみである。

筆者は2000年から那岐連峰で甲虫類を採集する機会を持ち、特に2003年にはほぼ通年採集することができた。ここでは採集した甲虫類の中からナガクチキムシ科についての知見を記録することにしたい。

主な採集ポイント

那岐山：いくつかある登山道のうち大神岩を経由する登山道Cコースに自然林が残されている。特に標高980メートルの大神岩から山頂までの尾根沿いにはミズナラ、ウリハダカエデ、リョウブ、ツツジ類を主体とする広葉樹林が発達し、立ち枯れや枯れ枝などが多く見られる。しかし、この尾根にはブナがほとんど見られず、大きなブナが普通に見られる滝山とは大きな違いがある。Bコースはほとんどが伐採後に植栽された針葉樹林内を通るため、ナガクチキの採集には向かない。Aコースでは採集を行って

ない。

滝山：2001年には登山口となる袈ぎ橋の駐車場から滝神社まで鬱蒼とした樹林におおわれていたが、2003年の採集時には多くの樹木が伐採され、明るい林に変わってしまっていた。しかし、伐採後にはカエデなどの広葉樹の幼樹が植えられていた。滝神社から先に進み、急傾斜の斜面を登るようになるとブナの巨木が見られるようになる。多くのナガクチキは滝神社の手前から山頂に至るブナ林から得られている。

広戸仙：登山道沿いは明るく開けていてナガクチキの採集には不向きであるが、その他の甲虫については那岐山や滝山と遜色ない成果が得られているので、潜在的には多くのナガクチキが生息していると思われる。2001年に山体の北斜面を回るように「ふるさとコース」という新しい登山ルートが開かれた。このルートは第二展望台からあがけ峠を結ぶ延長6キロメートルの巡回路で、部分的に自然林の中を通っているため、今後多くのナガクチキムシが採集されることが期待できる。

採集方法

主として枯れ枝の叩き網と立ち枯れなどのルッキングによる採集を行った。落ち葉篩いと夏期の灯火採集は行わなかった。そのため、いくつかの種の記録が欠けている。

採集記録

ナガクチキムシの科の範囲は時代とともに変化し、現在ではトケジヒメナガクチキ類やヨツボシホソナガクチキ類がキノコムシダマシ科とされたり(Toyoshima, 2000)、ヨツボシキバネナガクチキがク

* 〒703-8262 岡山市福泊250-5

ピナガムシ科に入れられたりしている。ここではナガクチキムシ科の範囲を佐々治・佐藤・森本(1998)の甲虫類分類表に準じることとし、以下のリストを作成した。

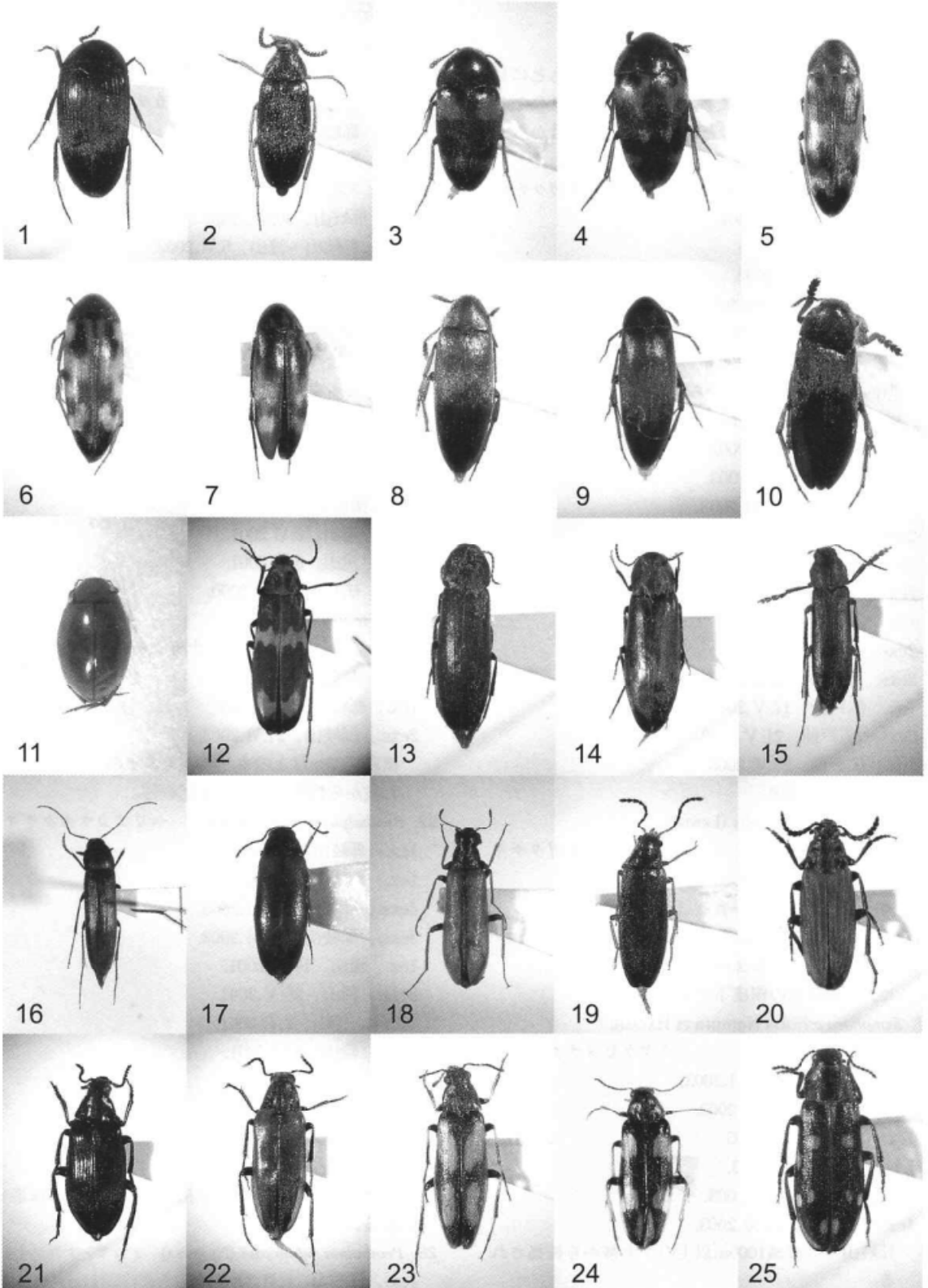
写真の番号はリストの番号に対応している。

ナガクチキムシ科 Melandryidae

1. *Synstrophus macrophthalmus* (REITTER) カツオガタナガクチキ
 1ex., 那岐山, 20.VII.2003.
 1ex., 滝山, 24.V.2003.
 4exs., 滝山, 26.VII.2003.
 3exs., 滝山, 10.VIII.2003.
 普通種。
2. *Hallomenus tokejii* Nomura et KATO トケジヒメナガクチキ
 1ex., 滝山, 26, VII.2003.
 ブナ帯の立ち枯れより採集。
3. *Holostrophus lewisi* CSIKI ヨツボシヒメナガクチキ
 1ex., 那岐山, 12.VII.2003.
 1ex., 那岐山, 7.IX.2003.
 1ex., 滝山, 24.V.2003.
 1ex., 広戸仙, 17.V.2003.
 2exs., 広戸仙, 27.VII.2003.
 岡山県では南部の低山地から北部山地まで広い範囲で採集され、同属では一番の普通種である。
4. *Holostrophus orientalis* LEWIS アヤモンヒメナガクチキ
 3exs., 滝山, 22.VI.2003
 標高600~800メートルの白色キノコが付着した立ち枯れと伐採木から採集した。南部の低山地からも採集しているので、岡山県ではかなり広い範囲に分布していると考えられる。
5. *Orchesia elegantula* LEWIS アヤモンニセハナノミ
 1ex., 那岐山, 8.VI.2003.
 3exs., 那岐山, 30.VI.2003.
 2exs., 那岐山, 12.VII.2003.
 1ex., 那岐山~滝山, 5.VI.2003.
 1ex., 滝山, 19.V.2001.
 1ex., 滝山, 24.V.2003.
 1ex., 滝山, 2.VI.2001.
 1ex., 滝山, 10.VIII.2003.
 2exs., 広戸仙, 17.V.2003.
 3exs., 広戸仙, 21.V.2003.
6. *Orchesia imitans* LEWIS アカオビニセハナノミ
 13exs., 那岐山, 5.VI.2003.

- 13exs., 那岐山, 8.VI.2003.
- 15exs., 那岐山, 21.VI.2003.
- 25exs., 那岐山, 30.VI.2003.
- 13exs., 那岐山, 12.VII.2003.
- 2exs., 那岐山, 20.VII.2003.
- 6exs., 那岐山, 7.IX.2003.
- 2exs., 那岐山~滝山, 5.VI.2003.
- 2exs., 滝山, 2.VI.2001.
- 2exs., 滝山, 8.VI.2001.
- 4exs., 滝山, 24.V.2003.
- 3exs., 滝山, 1.VI.2003.
- 5exs., 滝山, 22.VI.2003.
- 1ex., 滝山, 30.VI.2003.
- 8exs., 滝山, 26.VII.2003.
- 13exs., 滝山, 10.VIII.2003.
- 10exs., 広戸仙, 5.VI.2000.
- 8exs., 広戸仙, 17.V.2003.
- 8exs., 広戸仙, 21.V.2003.
- 3exs., 広戸仙, 6.VI.2003.
- 30exs., 広戸仙, 27.VII.2003.
7. *Orchesia diversenotata* PIC マルモンニセハナノミ
 2exs., 那岐山, 21.VI.2003.
 6exs., 那岐山, 30.VI.2003.
 9exs., 那岐山, 7.IX.2003.
 1ex., 滝山, 22.VI.2003.
 3exs., 広戸仙, 6.VI.2003.
 2exs., 広戸仙, 27.VII.2003.
 紋を持つニセハナノミ類3種類の中ではアカオビニセハナノミが一番多く、8割を越える。3種の比率はアヤモンニセハナノミ:16頭(7.1%), マルモンニセハナノミ:23頭(10.2%), アカオビニセハナノミ:186頭(82.7%)であった。
8. *Orchesia marseuli* LEWIS コイチャニセハナノミ
 2exs., 滝山, 8.VI.2001.
 2exs., 滝山, 10.VIII.2003.
 標高600~800mの枯れ枝の叩き網で採集した。
9. *Orchesia ocularis* LEWIS カパイロニセハナノミ
 3exs., 滝山, 26.VI.2003.
 1ex., 広戸仙, 27.VII.2003.
 岡山県(2003)の野生生物目録では普通種とされているが、那岐連峰では少数しか採集することができなかった。
10. ?*Orchesia* sp. ライデンニセハナノミ
 1ex., 滝山, 5.VI.2003.
 八合目手前のナナカマドの枯れ枝の叩き網で採集した。雄の前脚ふ節が広がるのが特徴。

11. *Lederina imdecorata* Ishikawa et SAKAI
1ex., 滝山, 30.VI.2003.
和歌山県と三重県から採集された標本をもとにして2001年に記載された種で (Ishikawa and Sakai, 2001), 岡山県初記録と思われる。五合目から八合目の間のブナ林内での叩き網で採集した。
12. *Phloiortrya flavitarsis* (LEWIS) キオビホソナガクチキ
3exs., 滝山, 26.V.2001.
1ex., 滝山, 8.VI.2001.
1ex., 滝山, 5.VI.2003.
ブナ帯の広葉樹の立ち枯れや倒木から採集される。
13. *Phloiortrya rugicollis* MARSEUL クロホソナガクチキ
1ex., 那岐山, 30.VI.2003.
県内では低標高の産地から普通に採集されている。
14. *Phloiortrya obscura* (LEWIS) ビロウドホソナガクチキ
4exs., 那岐山, 5.VI.2003.
2exs., 那岐山, 8.VI.2003.
3exs., 那岐山, 21.VI.2003.
2exs., 滝山, 26.V.2003.
4exs., 滝山, 2.VI.2003.
7exs., 滝山, 8.VI.2003.
1ex., 滝山, 24.V.2003.
2exs., 滝山, 5.VI.2003.
2exs., 広戸仙, 5.VI.2000.
1ex., 広戸仙, 17.V.2003.
2exs., 広戸仙, 21.V.2003.
1ex., 広戸仙, 27.VI.2003.
本属中最普通種。
15. *Phloeotrinus femoralis* (LEWIS) モモキホソナガクチキ
2♂, 那岐山, 8.VI.2003.
滝山での採集記録がある (山地, 1997)。
16. *Serropalpus niponicus* LEWIS キイロホソナガクチキ
6exs., 那岐山, 7.IX.2003.
ヒノキ伐採木の樹皮下から採集した。
17. *Symphora miyakei* Nomura et HAYASHI ミヤケヒメナガクチキ
7♂1♀, 那岐山, 30.VI.2003.
6exs., 那岐山, 12.VI.2003.
1ex., 滝山, 22.VI.2003.
1♀, 滝山, 30.VI.2003.
4exs., 広戸仙, 6.VI.2003.
4exs., 広戸仙, 27.VI.2003.
那岐山では標高1000m以上のブナ帯から採集される。
18. *Stolius vagepictus* LEWIS ヨツボシキバネナガクチキ
1ex., 広戸仙, 17.V.2003.
ふるさとコースの立ち枯れの叩き網で採集した。
滝山での採集記録がある (山地, 1997)。
19. *Hira humerosignata* HAYASHI カタアカナガクチキ
5exs., 那岐山, 5.VI.2003.
5exs., 那岐山, 8.VI.2003.
2exs., 那岐山, 21.VI.2003.
1ex., 那岐山, 30.VI.2003.
3exs., 那岐山~滝山, 5.VI.2003.
4exs., 滝山, 24.V.2003.
1ex., 滝山, 1.VI.2003.
7exs., 滝山, 5.VI.2003.
滝山では八合目以上のリョウブ枯れ枝から, 那岐山ではリョウブの他にツツジ類, アセビの枯れ枝からも採集された。5月下旬から6月上旬に多く見られる。
20. *Ivania coccinea* LEWIS セアカナガクチキ
1ex., 滝山, 26.V.2001.
2exs., 滝山, 2.VI.2001.
6exs., 滝山, 8.VI.2001.
2exs., 広戸仙, 5.VI.2000.
1ex., 広戸仙, 21.V.2003.
21. *Melandrya* sp. ルリツヤナガクチキ
3exs., 那岐山, 5.VI.2003.
1ex., 那岐山, 8.VI.2003.
2exs., 那岐山, 21.VI.2003.
標高1000m以上のウリハダカエデの立ち枯れ, 枯れ枝から採集された。未記載種。
22. *Prothalia ordinaria* (LEWIS) ヘリアカナガクチキ
1ex., 那岐山, 5.VI.2003.
1ex., 那岐山, 8.VI.2003.
4exs., 那岐山, 21.VI.2003.
3exs., 那岐山, 30.VI.2003.
1ex., 滝山, 19.V.2001.
8exs., 滝山, 26.V.2001.
11exs., 滝山, 2.VI.2001.
6exs., 滝山, 8.VI.2001.
4exs., 滝山, 24.V.2003.
2exs., 滝山, 1.VI.2003.
1ex., 滝山, 5.VI.2003.
2exs., 滝山, 22.VI.2003.
各種広葉樹の立ち枯れや枯れ枝から普通に採集される。
23. *Prothalia rufonotata* (NOMURA) アカモンナガクチキ
1ex., 那岐山, 5.VI.2003.
3exs., 那岐山, 8.VI.2003.



岡山県北東部那岐連峰から採集したナガチキムシ

3exs., 滝山, 8.VI.2001.

2exs., 滝山, 5.VI.2003.

那岐山ではクマシデの枯れ枝から、滝山ではブナの枯れ枝から得られた。

24. *Prothalia pictipennis* (LEWIS) イツモンナガクチキ

1ex., 那岐山, 8.VI.2003

標高約1200mのウリハダカエデの枯れ枝の叩き網で得られた。

25. *Eumelandrya duodecimmaculata* (NAKANE et HAYASHI)

ジュウニホシナガクチキ

4exs., 滝山, 26.V.2001. (鈴木, 2001)

2exs., 滝山, 2.VI.2001. (鈴木, 2001)

アワブキの枯れ枝から採集された。

まとめ

那岐連峰から25種類のナガクチキを記録した。これは岡山県から採集記録のある48種類のうち約半分にあたる。夏期の灯火採集を試みなかったため、コメツキガタナガクチキ、オオメズカクシナガクチキ、ムナクボナガクチキ等の夜行性のナガクチキを採集することができなかったこともあり、那岐連峰にはまだ多くの

ナガクチキが分布しているものと判断される。

引用文献

Ishikawa and Sakai, 2001. A new species of the genus *Lederina* (Coleoptera, Melandryidae) from Japan. *Japanese Journal of Systematic Entomology*, 7(2): 333-336.

岸本伍郎, 1996. 那岐山. 分県登山ガイド 岡山県の山, 18-19. 山と溪谷社, 東京.

岡山県, 2003. 岡山県野生生物目録. 397pp. 岡山県 佐々治寛之・佐藤正孝・森本 桂, 1998. 日本産甲虫類科名表. 日本動物大百科10昆虫Ⅲ, 158-172. 平凡社, 東京.

鈴木 茂, 2001. 岡山県におけるジュウニホシナガクチキの記録. 月刊むし, (367): 46.

Toyoshima, 2000. A new Taiwanese species of the Tetratomidae and three new Japanese species of the Melandryidae (Coleoptera, Heteromera). *Elytra*, 28(1): 173-191.

山地 治, 1997. 岡山県昆虫目録 鞘翅(甲虫)目. 534pp. ウエスコ, 岡山.

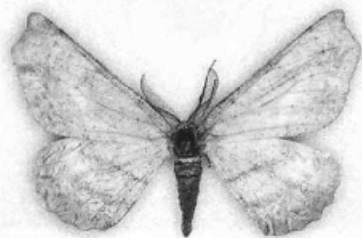
おとしがみ

倉敷市内でヒメノコメエダシャクを採集

広瀬 正明

筆者は, *Acrodontis kotshubeji* SHELJUZHKO ヒメノコメエダシャクを採集しているので, 報告する。

1♂, 倉敷市有城634番地, 5.X. 2000



日本産蛾類大図鑑では, 本種の和名はキブシノコメエダシャク, 食草はキブシのみと記載されており, 分布地は北海道, 東北, 関東, 北陸, 中部, 対馬, シベリア南東部とされている。また, 宮田(1983)は, 対馬で1♂1♀の採集例を報告している。岡山県内での採取例の報告はない。

杉ら(1994)は, 日本産蛾類大図鑑では本種の食草とオオノコメエダシャクの食草の記載が逆になっており, 本種の和名をヒメノコメエダシャクに変更すべきとの提案があると指摘している。今回報告の和名は, これに従ったもので, 本種の食草は, ブナ, ニレ, パラ, ニシキギ, ツツジ, エゴノキなどということになる。

採集場所は, 以前, 筆者(2000)が報告したイブキスズメの採集場所と同じ所であり, 両種ともに北方系で, 国内の分布状況もよく似ている。しかも, 既産地とはかなりかけ離れた印象を受けるので, 単なる偶然か, 何か人為的な要因があるのか, 検討してみる必要がある。

なお, この標本は倉敷昆虫館に保管されることになった。

参考文献

井上 寛ほか, 1982. 日本産蛾類大図鑑. p.563. 講談社, 東京.

杉 繁郎編, 1994. 日本産蛾類大図鑑以後の追加種と学名の変更. p.61. 日本蛾類学会, 東京.

広瀬正明, 2000. 倉敷市でイブキスズメを採集. すずむし, (135): 27.

宮田 彬, 1983, 蛾類生態便覧, P.363, 昭和堂印刷出版, 諫早,

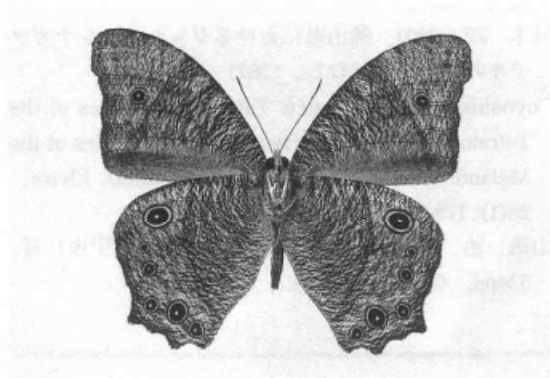
(〒710-0031 倉敷市有城498-5)

ウスイロコノマチョウの採集例

中村 具見

北房町においてオオヒカゲを採集した同じ雑木林内で、林床にいた多くのジャノメチョウ科の中に混じって、ウスイロコノマチョウを採集することができたので報告しておく。

1♂, 上房郡北房町阿口(470m), 18.VIII.2002.



林縁に近い樹液の周辺にいたもので、これに誘引されてきたものと考えられる。近隣で羽化したものと思われる新鮮な個体であった。

(〒719-1134 総社市真壁1048)

キイオオトラフコガネの記録

青野 孝昭

山地治氏から岡山県産のオオトラフコガネは再検討の必要があるとの問題提起をいただき、私の手許にある英田郡西栗倉村若杉自然林で1992年に採集した標本、1♂を見直してみたところ、下記の観点からキイオオトラフコガネに属する1型と判断されたので報告しておきたい。

♂交尾器の形状は図1のとおりで、側片基部の隆起した部分と末端の伸長した部分の構造パターンが、三宅義一(1990)によって示された奈良県大台ヶ原産キイオオトラフコガネのそれによく似ている。

♂後脛節の内側(長い方)の端刺は、強くねじ曲がり、末端にかけて次第に細まり、先端はやや鋭く尖っている。

以上の2点で*Paratrichius itoi* TAGAWA キイオオトラ

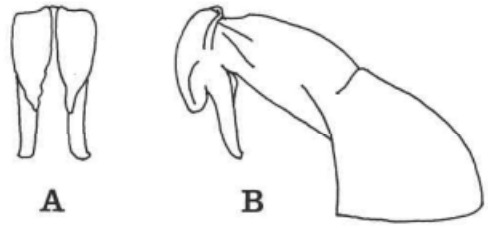


図1 A:♂交尾器側辺背面
B:♂交尾器側面

フコガネに属する個体と判断したが、完全には一致しておらず、別亜種として扱った方がよいように思われる。

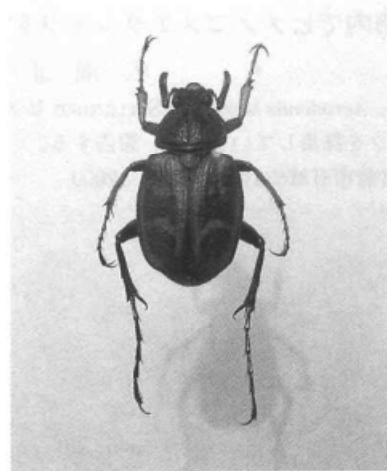
ただし、広島県から記載されているキイオオトラフコガネ別亜種とは♂交尾器側片の形状を異にしており、それとは遺伝形質を異にする別の個体群と考えられる。

以上の検討結果から、重井博ら(1997)によって報告されている*Paratrichius doenitzi* (HAROLD)オオトラフコガネの記録は次のように訂正する。

Paratrichius itoi TAGAWA キイオオトラフコガネ

1♂, 英田郡西栗倉村若杉自然林, 25.VII.1992, 青野孝昭採集.

参考文献



三宅義一, 1990, 1種でなかったオオトラフコガネ, 北九州の昆虫, 37(1): 27-32, pl.4.

三宅義一, 1997, 広島県のオオトラフコガネについて, 比婆科学, (177): 1-9.

重井博・青野孝昭・近藤光宏・中村具見・渡辺和夫, 1997, 若杉原生林の昆虫, 自然保護基礎調査報告書—若杉原生林生物学術調査—, 35-107, 岡山県,

(〒710-0817 倉敷市大内937-8)

トガリアメンボの岡山県・広島県東部への分布拡大

野 崎 達 也*・野 崎 陽 子*

はじめに

トガリアメンボ *Rhagadotarsus kraepelini* BREDDIN (カメムシ目Heteroptera, アメンボ科Gerridae, アメンボ亜科Rhagadotarsinae) は、インド、中国、東南アジア等の熱帯地域に広く分布する種で (CHENG & FERNAND, 1969; ANDERSEN, 1982), 体長は3~4mmと小型であり、無翅型と長翅型の2型が現れる(図1)。日本では2001年8月に淡路島で初めて生息が確認された (HAYASHI & MIYAMOTO, 2002)。

その後、2001~2002年にかけての冬季に我が国で越冬し、2002年中には京都府を除く近畿各県で本種の生息が確認されるに至っている (山尾・中尾, 2003; 中谷・今給黎・金沢・河合, 2003)。

このような経緯を踏まえ、筆者らは、本種が岡山県以西へ分布を拡大する可能性を高いものと考え、2003年5月以降、岡山県南東部を中心に調査を行ってきた。その結果、2003年秋季の時点で岡山県下の広範囲と一部広島県東部にまで分布が拡大していることを確認したので、これを報告する。

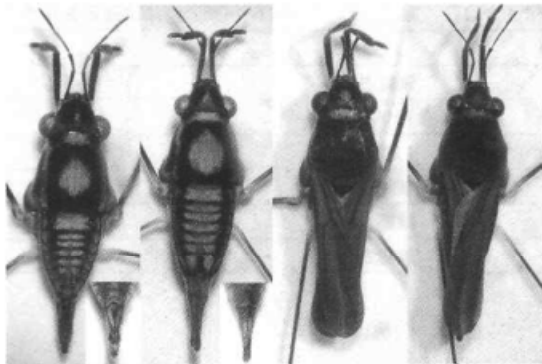


図1 トガリアメンボ
(左から無翅型♂, 同♀, 長翅型♂, 同♀)

調 査

2002年5~7月初旬にかけて岡山県備前市、吉永町、玉野市の3市町7箇所 (ため池), 同年10月に岡山県備

前市、吉永町、長船町、岡山市、玉野市、倉敷市、金光町、里庄町、鴨方町、笠岡市、加茂町、津山市、広島県福山市、尾道市の2県14市町32箇所 (児島湖3箇所、ため池28箇所、防火水槽1箇所) で調査を行った。

調査は、水生タモ網を用いた見つけ捕り法で行った。トガリアメンボを確認した場合は、各箇所10個体以上の標本採集 (確認数が10個体未満の場合は全量採集) を行い、同時に目視観察による総個体数の概算、長翅型の出現率、生息環境の概要等を記録した。

また、上記調査のほか、筆者らの元に寄せられたトガリアメンボの生息情報についても、本報告に併せてとりまとめた。

トガリアメンボの分布記録

採集者は、山田勝氏採集分についてのみ[Y]を付し、筆者採集分については省略した。

採集標本のうち、幼虫については成虫と別記し、(J)を付した。

標本については、筆者採集分は筆者が、山田勝氏採集分については山田勝氏が保管している。

- 岡山県備前市八木山 [5234-1240]
5♂7♀, 3exs. (J), 9.X.2003.
長翅型1♀を含む。
樹林に囲まれたため池で水面には日陰部が豊富。池全面に水生植物が繁茂する。
- 岡山県備前市閑谷 [5234-1137]
7♂4♀, 6exs. (J), 9.X.2003.
長翅型確認されず。
樹林に囲まれたため池で水面には日陰部が豊富。水生植物は多くない。
- 岡山県備前市伊里中 [5234-1107]
4♂7♀, 50exs. (J), 9.X.2003.
長翅型確認されず。
樹林に囲まれたため池で水面には日陰部が豊富。水生植物は多くない。
- 岡山県吉永町南方 [5234-1156]
16♂17♀, 22exs. (J), 9.X.2003.
長翅型1♀を含む。
比較的開放的なため池であるが、一部に池畔林および高茎抽水植物帯が存在する。

* 〒700-0971 岡山市野田5-1-30-505

表1 岡山県および広島県東部におけるトガリアメンボの確認状況

調査地名	環境省 MC	調査日	生息の 確認	個体数 *2)	幼虫の 確認	有翅型の 出現率	備考
[岡山県]							
1 備前市八木山	5234-1240	2003. 10. 9	○	++	○	10%以下	03. 7. 9調査時には確認されず
2 閑谷	5234-1127	2003. 10. 9	×	—	×	—	03. 7. 9調査時にも確認されず
3 "	5234-1137	2003. 10. 9	○	++	○	確認されず	03. 7. 9調査時には確認されず
4 伊里中	5234-1107	2003. 10. 9	○	++	○	10%以下	03. 5. 24調査時には確認されず
5 吉永町南方	5234-1156	2003. 10. 9	○	++	○	10%以下	03. 7. 9調査時には確認されず
6 長船町牛文西町	5234-0120	2003. 10. 4	○	++	○	確認されず	
7 "	5234-0120	2003. 10. 4	○	++	○	10%以下	
8 西須恵西谷	5234-0110	2003. 10. 4	○	++	○	10%以下	
9 "	5234-0110	2003. 10. 4	○	++	○	確認されず	
10 西須恵北谷	5234-0111	2003. 10. 4	○	+	○	確認されず	防火水槽
11 "	5234-0111	2003. 10. 4	○	+++	○	10%以下	
12 東須恵本村	5234-0112	2003. 10. 4	○	++	○	10%以下	
13 東須恵西村	5234-0122	2003. 10. 4	○	+	○	確認されず	
14 東須恵和田	5234-0122	2003. 10. 4	○	+	○	確認されず	
15 飯井東谷	5234-0132	2003. 10. 4	○	++	○	10%以下	
16 飯井西谷	5234-0132	2003. 10. 4	○	++	○	10%以下	
17 山陽町和田*1)	5234-0080	2003. 11. 8	○	+	—	50%未満	
18 岡山市牟佐	5233-0788	2003. 10. 19	○	++	○	10%以下	03. 5. 10調査時には確認されず
19 津島*1)	5233-0703	2003. 10. 16	○	+	—	50%以上	
20 玉野市八浜町八浜	5133-6765	2003. 10. 5	×	—	×	—	児島湖
21 八浜町見石	5133-6765	2003. 10. 5	×	—	×	—	児島湖
22 八浜町波知	5133-6767	2003. 10. 5	×	—	×	—	児島湖
23 田井	5133-6715	2003. 10. 5	○	++	○	確認されず	03. 6. 14調査時には確認されず
24 倉敷市児島由加由加	5133-5697	2003. 10. 5	○	++	○	10%以下	
25 総社市法蓮*1)	5233-0603	2003. 11. 9	○	+	—	確認されず	
26 金光町大谷	5133-6520	2003. 10. 5	○	++	○	10%以下	
27 里庄町里見	5133-6435	2003. 10. 5	○	++	○	10%以下	
28 笠岡市尾坂	5133-6464	2003. 10. 5	○	++	○	確認されず	
29 津山市瓜生原上瓜生原	5234-4043	2003. 10. 26	○	++	×	確認されず	
30 加茂町小瀬公郷	5234-6005	2003. 10. 26	○	++	×	確認されず	
[広島県]							
31 福山市藤江町瀬丸	5133-4293	2003. 10. 18	○	++	○	10%以下	
32 金江町奈良木	5133-5223	2003. 10. 18	×	—	×	—	
33 本郷町御領	5133-5270	2003. 10. 18	×	—	×	—	
34 神村町十二区	5133-5260	2003. 10. 18	×	—	×	—	
35 "	5133-5260	2003. 10. 18	×	—	×	—	
36 "	5133-5261	2003. 10. 18	×	—	×	—	
37 尾道市高須町阿草上	5133-5127	2003. 10. 18	×	—	×	—	
38 吉和町西迫	5133-4183	2003. 10. 18	×	—	×	—	
39 "	5133-4182	2003. 10. 18	×	—	×	—	

*1) 筆者らが収集した情報による記録

*2) + : 1~99個体 / ++ : 100~999個体 / +++ : 1000~個体



図2 岡山県および広島県東部におけるトガリアメンボの分布状況

5. 岡山県長船町牛文西町 [5234-0120]
8♂7♀, 2exs. (J), 4.X.2003.
長翅型確認されず。
池周囲1/3が高茎抽水植物帯となっており、その周囲に多数生息。樹林は存在しない。
6. 岡山県長船町牛文西町 [5234-0120]
3♂11♀, 3exs. (J), 4.X.2003.
長翅型1♀を含む。
池周囲1/3を樹林地に囲まれる。水生植物は存在しない。
7. 岡山県長船町西須恵西谷 [5234-0110]
5♂6♀, 2exs. (J), 4.X.2003.
長翅型1♂1♀を含む。
池周囲1/3を樹林地に、1/3を抽水植物帯に囲まれており、日陰部が豊富に存在する。
8. 岡山県長船町西須恵西谷 [5234-0110]
2♂8♀, 4exs. (J), 4.X.2003.
長翅型確認されず。
樹林に囲まれたため池で水面には日陰部が豊富。水生植物は多くない。
9. 岡山県長船町西須恵北谷 [5234-0111]
2♂2♀, 2exs. (J), 4.X.2003.
長翅型確認されず。
約5m×5mの防火水槽。
10. 岡山県長船町西須恵北谷 [5234-0111]
8♂7♀, 9exs. (J), 4.X.2003.
長翅型2♂2♀を含む。
樹林に囲まれたため池で水面には日陰部が豊富。水生植物は多くない。
11. 岡山県長船町東須恵本村 [5234-0112]
9♂9♀, 4exs. (J), 4.X.2003.
長翅型2♂1♀を含む。
樹林に囲まれたため池で水面には日陰部が豊富。抽水植物等の水草も豊富。
12. 岡山県長船町東須恵西村 [5234-0122]
2♂2♀, 2exs. (J), 4.X.2003.
長翅型確認されず。
池周囲は全て護岸で、水生植物も存在しない。護岸縁に少数が生息するのみ。
13. 岡山県長船町東須恵和田 [5234-0122]

- 1♂2♀, 1exs. (J), 4.X.2003.
長翅型確認されず。
池干しのため水深30cm程度のプール状となったため池。日陰部は存在しない。
14. 岡山県長船町飯井東谷 [5234-0132]
10♂11♀, 6exs. (J), 4.X.2003.
長翅型2♂1♀を含む。
樹林に囲まれたため池で水面には日陰部が豊富。水生植物は存在しない。
15. 岡山県長船町飯井 [5234-0132]
5♂7♀, 5exs. (J), 4.X.2003.
長翅型1♀を含む。
樹林に囲まれたため池で水面には日陰部が豊富。抽水植物等の水草も豊富。
16. 岡山県山陽町和田 [5234-0080]
22exs. (雌雄不明), 8.XI.2003, [Y].
長翅型9exs. を含む。
山際のため池で水生植物は特に存在しない。
17. 岡山県岡山市牟佐 [5233-0788]
6♂3♀, 2exs. (J), 19.X.2003.
長翅型確認されず。
樹林に囲まれたため池で水面には日陰部が豊富。抽水植物等の水草も豊富。
18. 岡山県岡山市津島 [5233-0703]
1♂6♀, 16.X.2003, [Y].
長翅型6exs. を含む。
野球場の陰となり日陰部が豊富。沈水植物(フサジユンサイ)が多数繁茂する。
19. 岡山県玉野市田井 [5133-6715]
4♂6♀, 3exs. (J), 5.X.2003.
長翅型確認されず。
池周囲1/5が樹林に、2/5が高茎抽水植物帯に囲まれており、日陰部が豊富。
20. 岡山県倉敷市児島由加 [5133-5697]
6♂11♀, 3exs. (J), 5.X.2003.
長翅型1♂を含む。
樹林に囲まれたため池で水面には日陰部が豊富。抽水植物等の水草も豊富。
21. 岡山県総社市法蓮 [5233-0603]
3exs. (雌雄不明), 9.XI.2003, [Y].
長翅型確認されず。
山際のため池で水生植物は特に存在しない。
22. 岡山県金光町大谷 [5133-6520]
5♂8♀, 4exs. (J), 5.X.2003.
長翅型1♀を含む。
樹林に接したため池で水面には日陰部が豊富。浮葉植物等の水生植物も豊富に存在する。
23. 岡山県里庄町里見 [5133-6435]
7♂10♀, 3exs. (J), 5.X.2003.
長翅型1♀を含む。
樹林に接したため池で水面には日陰部が豊富。浮葉植物等の水生植物も豊富に存在する。
24. 岡山県笠岡市尾坂 [5133-6464]
3♂2♀, 5.X.2003.
長翅型確認されず。
樹林に接したため池で水面には日陰部が豊富。水生植物は多くない。
25. 岡山県津山市瓜生原上瓜生原 [5234-4043]
7♂11♀, 26.X.2003.
長翅型確認されず。
樹林に接したため池で水面には日陰部が豊富。浮葉植物が池全体を覆う。
26. 岡山県加茂町小淵公郷 [5234-6005]
3♂8♀, 26.X.2003.
長翅型確認されず。
樹林に接したため池で水面には日陰部が豊富。水生植物は多くない。
27. 広島県福山市藤江町瀬丸 [5133-4293]
9♂5♀, 5.X.2003.
長翅型1♂を含む。
樹林に接したため池で日陰部が豊富。高茎抽水植物等の水生植物も豊富に存在する。

結 果

2003年5~7月初旬にかけての調査では、岡山県下におけるトガリアメンボの生息情報は得られなかった。

その後、2003年10月4日に岡山県長船町において初確認をするとともに、同日同町内で調査した11箇所全ての環境(ため池、防火水槽)で多数の個体を確認・採集した。更に、岡山県南部のほぼ全域、岡山県北部、広島県東部でも確認されるに至り、本種が山陽地方東部一帯にほぼ定着しつつあることが示唆された。

岡山県および広島県東部におけるトガリアメンボの確認状況を表1に、分布状況を図2に示す。

トガリアメンボの岡山県以西への分布拡大時期については、2003年5~7月初旬調査時に全く確認がなかったことから、同年7月中旬以降であった可能性が高い。また、生息が確認された調査箇所のほとんどで幼虫が確認されたことや、生息数のうち無翅型が占める割合が極端に高いことから、筆者らが生息を確認した10月初旬の時点ではすでに定着後一定期間を経過していた可能性が高い。上記2点を考慮すると、トガリアメン

ポの分布拡大時期は7月中旬～9月中下旬というごく短期間の間に急激に起こったものと推察される。

トガリアメンボの生息環境については、1)樹林地に囲まれている、2)水生植物が繁茂する、等の環境要因から日陰が池面に被さる部分が豊富に存在するため池が代表的であった。なお、防火水槽や池干しにより水溜まり状になった開放的なため池等でも確認されたが、いずれの箇所も総じて個体数は少なかった。

トガリアメンボの今後の動向については、近畿地方で越冬した例から、岡山・広島両県南部の個体群については、同所にて越冬が可能であるものと推察される。岡山県北部の個体群については、現状ではそれを推し量る知見は得られていないが、熱帯起源の本種がどの程度の耐寒性を持つのかを推し量る有用なデータとなるものと考えられ、今後の調査が待たれる。

謝辞

日頃より助言いただき、トガリアメンボの文献、調査の進め方、報告の取りまとめ方に至るまでご指導賜った埼玉大学 林正美博士に厚く御礼申し上げます。

また、トガリアメンボの貴重な情報を提供していただいた山田勝氏、情報収集にご尽力いただいた倉敷私立自然史博物館 奥島雄一氏にも改めて御礼申し上げます。

おとしがみ

久々井海岸のヒゲブトハネカクシ

藤谷美文

久々井の浜は、岡山県下では数少ない環境良好な浜辺で、海浜性昆虫の好採集地として知られている。

筆者は、2002年の秋に久々井海岸で、海浜性甲虫の採集を試み多数の甲虫を採集した。

採集品の中に、普通種であるが、岡山県下では未記録と思われる、ヒゲブトハネカクシが含まれていたので報告する。

採集は、干潮時、砂浜に漂着したホンダワラなどの海草をシフターで篩って行った。

採集品の同定は、国立科学博物館の丸山宗利氏にお願いした。ご多忙にも関わらず、同定の労を賜り、種々ご教示下さった同氏にお礼申し上げます。

採集地：岡山県岡山市久々井

採集日：2002年11月2日

採集者：藤谷美文

ハネカクシ科 Staphylinidae

ヒゲブトハネカクシ亜科 Aleocharinae

る次第である。

引用文献

- ANDERSEN, N. M., 1982: The semiaquatic bugs (Hemiptera, Gerromorpha). Phylogeny, adaptations, biogeography and classification. 455pp. Scandinavian Science Press, Ltd., Klampenborg Denmark.
- CHENG, L., & C. H. FERNAND, 1969: A taxonomic study of the Malayan Gerridae (Hemiptera, Heteroptera) with notes on their biology and distribution. *Oriental Insects*, 3(2), 97-160.
- HAYASHI, M., & S. MIYAMOTO, 2002: Discovery of *Rhagadotarsus kraepelini* (Heteroptera, Gerridae) from Japan. *Jpn. J. syst. Ent.*, 8(1), 79-80.
- 山尾あゆみ・中尾史郎, 2003: 近畿地方におけるトガリアメンボ亜科の1種, *Rhagadotarsus kraepelini*の定着と分布拡大. *南紀生物*, 45(1), 15-20.
- 中谷憲一・今給黎靖夫・金沢至・河合正人, 2003: トガリアメンボの発見と生息環境. *Nature Study* 49(2), 3-5.

1. ヒゲナガヒメヒゲブトハネカクシ

Atheta (Psammotiba) hilleri (WEISE, 1877)

14exs.

本州中部以西、四国、九州の海岸の漂着海草下に普通にみられる。

2. *Atheta (Notothecta) reitteriana* BERNHAUER, 1938

7exs.

本州・四国・九州に分布し、海岸だけでなく、森林土壌中からも採集される。

3. *Atheta (Badura) tokiokai* SAWADA, 1971

1ex.

北海道から九州まで広く分布し、非常に小型で、漂着海草下に普通にみられる。

4. *Atheta (Halostiba) ushio* SAWADA, 1971

1ex.

本州の海岸に普通にみられる。

5. *Myrmecopora rufescens* (SHARP, 1874)

1ex.

本州から九州に分布し、漂着海草下に普通にみられる。

参考文献

- 青野孝昭, 2001. 岡山県内で採集された甲虫類の分布資料 [1]. すずむし, (136): 49-54.
 山地治, 1997. 岡山県産昆虫目録, 鞘翅 (甲虫) 目, 534pp., ウエスコ, 岡山.
 山地治, 2001. 岡山県から採集した甲虫類の記録, すずむし, (136): 42-48.
 (〒701-1143 岡山市吉宗137)

星山でヒゲナガムシヒキを採集

近藤光宏

第4回真庭美しい森のつどいに参加した際、星山 (標高1030m) の頂上付近において、ヨツバヒヨドリの花に飛来した本種 (写真) を採集した。一見ハバチ科のものと思われたが、手にして見ると、ムシヒキアブ科の一種であることがわかった。しかし、これまで採集した記憶がなく、帰宅後図鑑同定により、ヒゲナガムシヒキであることが判明した。岡山県野生生物目録 (2003) には、すでに、22種のムシヒキアブが既知種として挙げられている。しかし、本種は含まれていないので、おそらく岡山県初記録と思われる。

データ

Myielaphus dispar LOEW ヒゲナガムシヒキ

1♂, 岡山県真庭郡菅谷 (星山), July 28, 2003, 筆者採集。



安松京三他編 (1965) によれば、本種は体長11~15mm。光沢の強い黒色。日本には、近縁種として、もう1種が、北海道に産するとある。

参考文献

- 安松京三他編, 1965. 原色昆虫大図鑑Ⅲ, 北隆館, 東京.
 岡山県, 2003. 岡山県野生生物目録, 岡山県生活環境部自然環境課, 岡山.
 (〒710-0046 岡山県倉敷市中央2-16-14)

イチジクヒトリモドキを採集

近藤光宏

2003年7月20日、自宅の裏庭において、見かけたことのないガを1頭 (写真1) 採集していたが、その後本種であることが判明したので、ここに一部生態写真と共に報告する。なお、これまで本誌上では報告されていないとのことである。



写真1: イチジクヒトリモドキ

倉敷市立自然史博物館学芸員奥島雄一氏より送られてきたメールによりイチジクヒトリモドキであることが判った次第である。同時に、本種幼虫の植樹がイチジクであることや、加害被害が発生していることなどの情報を得た。

同じころ、筆者は倉敷市内の数カ所で、本種に食害されたと思われるイチジクに出くわした。報告用にと、倉敷市西中新田に向いてカメラに収めたものが (写真2) である。大きなイチジクの葉は細い葉脈のみを残し、様変わりしていた。ひどいになると、一株丸裸の木も見られた。



写真2: イチジクヒトリモドキに食害されたと
 思われるイチジク

(〒710-0046 倉敷市中央2-16-14)

岡山県内で採集された甲虫類の分布資料〔3〕

青野孝昭*

今回は、岡山県内の正式の記録がないか、少ない種だけでなく、2003年3月に「岡山県野生生物目録」が刊行されたことから、それに記されている分布に関する知見の補充の意味も含め、若干の採集データを報告する。

報告にあたり、一部の種について御同定を賜った故中根猛彦博士、貴重な標本を御提供いただいた故重井博、故風早保男、近藤光宏、妹尾正行の諸賢に心からのお礼を申しあげる。

採集データのうち、採集者名は簡略にするため、著者が採集した個体についてはすべてAと略記した。

一部の種には写真を添えたが、写真に付した番号は記録種の配列番号と同じにしておいた。

Rhizophagidae ネスイムシ科

1. *Mimemodes emmerchi* MADER オオバケデオネスイ
1ex., 上房郡吉川町布郡, 14.VI.1992, A.
2. *Mimemodes japonus* (REITTER) コバケデオネスイ
2exs., 和気郡吉永町柏原, 19.X.1975, A, 中根同定.
1ex., 岡山市貝殻山, 16.XI.1975, A.
1ex., 都窪郡早島町矢尾, 20.VII.1990, A.

Cucujidae ヒラタムシ科

3. *Cucujus mniszechi* GROUVELLE ルリヒラタムシ
1ex., 真庭郡川上村妙連谷, 24.V.1964, A.
4. *Pediacus japonicus* REITTER
クロムネキカワヒラタムシ
2exs., 総社市槻, 30.V.1976, A, 中根同定.
5. *Xylolestes laevior* (REITTER) セマルチビヒラタムシ
1ex., 総社市槻, 30.V.1976, A.
6. *Cryptolestes ferrugineus* (STEPHENS)
サビカクムネチビヒラタムシ
1ex., 倉敷市粒江七ツ池, 20.IV.1987, A.
7. *Cryptolestes pusillus* (SCHONHERR)
カクムネチビヒラタムシ
3exs., 岡山市金山, 28.III.1979, A.

Phalacridar ヒメハナムシ科

8. *Phalacrus punctatus* CHAMPION
クロズマルヒメハナムシ
1ex., 岡山市日応寺, 7.VIII.1989, A.

Silvanidae ホソヒラタムシ科

9. *Silvanopus angusticollis* (REITTER)
ホソムネホソヒラタムシ
2exs., 倉敷市大内, 23.VIII.1975, A, 中根同定.
5exs., 岡山市日応寺, 25.XI.1979, A.
10. *Ahasverus advena* (WALTJ) カドコブホソヒラタムシ
3exs., 都窪郡山手村, 31.VII.1984, 風早保男採.
11. *Oryzaephilus surinamensis* (LINNAEUS)
ノコギリヒラタムシ
4exs., 倉敷市酒津, 31.XII.1977, 妹尾正行採.

Cryptophagidae キスイムシ科

12. *Cryptophagus pumilus* REITTER コガタキスイ
2exs., 高梁市臥牛山, 16.VI.1988, A.
13. *Atomaria punctatissima* REITTER ナガマルキスイ
1ex., 倉敷市粒江七ツ池, 13.VI.1987, A.
14. *Atomaria lewisi* REITTER キイロセマルキスイ
1ex., 岡山市西宝伝, 4.IX.1980, A.
2exs., 上房郡賀陽町大岩, 20.V.1991, A.

Byturidae キスイモドキ科

15. *Xerasia variegata* LEWIS ツノブトホタルモドキ
1ex., 苫田郡奥津町至孝農, 25.IV.1976, A.
1ex., 真庭郡川上村明連谷, 30.IV.1986, A.

Biphyllidae ムクゲキスイムシ科

16. *Biphyllus humeralis* (REITTER) カタモンムクゲキスイ
1ex., 倉敷市粒江七ツ池, 14.IV.1991, A.
17. *Biphyllus rufopictus* (WOLLASTON)
ハスモンムクゲキスイ
1ex., 岡山市大内田, 20.IV.1980, A.
1ex., 倉敷市粒江七ツ池, 11.V.1991, A.
18. *Biphyllus suffusus* (WOLLASTON)
ベニモンムクゲキスイ
1ex., 真庭郡中和村津黒山, 20.VI.1976, A, 中根同

* 〒710-0817 倉敷市大内973-8

定.

1ex., 岡山市掛畑千升, 5.V.1982, A.

1ex., 御津郡御津町宿, 5.V.1982, A.

Languriidae コメツキモドキ科

19. *Toramus glisonothoides* (REITTER) ケナガマルクスイ

2exs., 笠岡市中尾, 5.X.1975, A.

1ex., 苫田郡奥津町至孝農, 25.IV.1976, A.

20. *Microlanguria jansonii* (CROTCH)

ケシコメツキモドキ

1ex., 高梁市大久保峠, 25.V.1975, A.

1ex., 後月郡芳井町日南, 10.VIII.1979, A.

Erotlyidae オオキノコムシ科

21. *Setelia scitula* LEWIS ツヤヒメオオキノコ

1ex., 川上郡川上町磐窟溪, 5.VI.1977, A.

22. *Neotriplax lewisii* (CROTCH)

アカハバビロオオキノコ

6exs., 苫田郡鏡野町越畑, 5.VI.1966, A.

1ex., 苫田郡鏡野町泉山, 5.VI.1966, A.

23. *Aporotritoma arakii* (NAKANE)

コヒゲチビオオキノコ

1ex., 英田郡東栗倉村後山, 11.VII.1976, A, 中根同定.

24. *Tritoma osawai* NAKANE オオサワチビオオキノコ

1ex., 真庭郡新庄村土用, 15.VIII.1982, A.

25. *Tritoma tripartitaria* (LEWIS)

カタベニチビオオキノコ

2exs., 苫田郡奥津町甌穴, 26.VI.1995, A.

26. *Triplax tanigutii* CHUJO チャパネチビオオキノコ

1ex., 総社市槻, 18.IV.1976, A, 中根同定.

27. *Dacne japonica* CROTCH ニホンホソオオキノコ

7exs., 阿哲郡哲多町荒戸山, 29.IV.1977, A, 中根同定.

28. *Episcapha fortunei* CROTCH ヒメオビオオキノコ

1♀, 岡山市半田山, 8.VI.1997, A.

Endomychidae テントウムシダマシ科

29. *Ectomychus basalis* GORHAM

カタベニケブカテントウダマシ

1ex., 苫田郡奥津町下斎原, 1.VI.1975, A, 中根同定.

1ex., 川上郡川上町穴門山神社, 5.V.1975, A.

2exs., 総社市槻, 18.IV.1976, A.

1ex., 高梁市玉川町玉, 19.VI.1966, A.

1ex., 岡山市掛畑千升, 18.IV.1982, A.

2exs., 久米郡旭町中, 18.VI.1985, A.

30. *Ectomychus musculus* (GORHAM)

クロモンケブカテントウダマシ

1ex., 苫田郡奥津町甌穴, 12.VII.1995, A.

1ex., 総社市延原, 5.V.1975, A.

1ex., 岡山市掛畑千升, 18.IV.1982, A.

31. *Ectomychus nigriclavus* (GORHAM)

チャイロケブカテントウダマシ

1ex., 邑久郡邑久町尻海, 1.VI.1987, A.

32. *Saula japonica* GORHAM キイロテントウダマシ

6exs., 御津郡御津町金山城山, 25.IV.1976, A.

2exs., 英田郡英田町福本, 14.V.1976, A.

1ex., 真庭郡久世町中原, 3.V.1994, A.

3exs., 英田郡美作町下大谷, 27.IV.1995, A.

33. *Lycoperdina castaneipennis* GORHAM

クリバネツヤテントウダマシ

1♀, 上房郡賀陽町布郡, 22.IX.1992, A.

34. *Ancylopus pictus* WIEDEMANN

ヨツボシテントウダマシ

1ex., 上房郡賀陽町吉川, 28.XII.1975, A.

1ex., 総社市槻, 10.IV.1966, A.

1ex., 上房郡賀陽町西刈尾, 14.VII.1986, A.

1ex., 岡山市日心寺, 17.VI.1988, A.

1ex., 英田郡英田町天石門別神社, 21.IX.1989, A.

1ex., 真庭郡久世町中原, 22.VII.1990, A.

35. *Mycetina amabilis* GORHAM キボシテントウダマシ

3exs., 苫田郡上斎原村恩原川, 8.VI.1975, A, 中根同定.

1ex., 苫田郡上斎原村中津河, 29.VI.1975, A.

1ex., 真庭郡中和村津黒山, 20.VI.1976, A.

2exs., 真庭郡川上村蒜山大山有料道路, 11.VIII.1976, A.

Coccinellidae テントウムシ科

36. *Serangium japonicum* CHAPIN クロツヤテントウ

1ex., 新見市鬼女洞, 5.V.1979, A.

1ex., 後月郡芳井町高原, 10.VIII.1979, A.

1ex., 久米郡旭町打木沢, 16.V.1986, A.

2exs., 久米郡旭町森上山, 14.VII.1986, A.

37. *Stethorus emarginatus* MIYATAKE

エグリクロヒメテントウ

2♀, 岡山市上高田勝尾峠, 18.IV.1982, A.

1ex., 倉敷市児島柳田町, 5.V.1978, A.

1ex., 倉敷市種松山湾戸, X.1979, A.

1♀, 倉敷市藤戸町藤戸, 21.IV.1979, A.

2exs., 倉敷市粒江, 25.IV.1982, A.

38. *Pseudoscymnus pilicrepus* (LEWIS) オオヒメテントウ
1ex., 阿哲郡哲多町奈良ノ木, 25.V.1987, A.
39. *Scymnus chujoi* SASAJI チュウジョウヒメテントウ
1ex., 真庭郡久世町中原, 14.IV.1994, A.
40. *Scymnus takabayashii* (OHTA)
タカバヤシヒメテントウ
1♀, 真庭郡久世町大内原, 13.V.1990, A.
2exs., 苫田郡奥津町奥津溪, 22.V.1995, A.
41. *Scymnus otohime* H.KAMIYA オトヒメテントウ
1ex., 倉敷市玉島陶横内, 6.V.1980, A.
2exs., 久米郡旭町森上山, 14.VII.1986, A.
1ex., 邑久郡邑久町通り山, 6.V.1987, A.
1ex., 岡山市三和町新田, 22.VI.1987, A.
1ex., 岡山市富吉, 20.IV.1992, A.
42. *Hyperaspis asiatica* LEWIS ツマフタホシテントウ
1ex., 上房郡賀陽町西刈尾, 7.VI.1986, A.
43. *Amida tricolor* (HAROLD) アミダテントウ
1ex., 川上郡備中町小谷, 10.VIII.1975, A.
1ex., 総社市槻, 18.IV.1976, A.
1ex., 新見市鬼女洞, 30.IV.1979, A.
9exs., 後月郡芳井町日南, 3.V.1979, A.
1ex., 後月郡芳井町高原, 10.VIII.1979, A.
1ex., 倉敷市玉島陶辻の山, 9.V.1988, A.
44. *Telsimia nigra* (WEISE) クロテントウ
1ex., 都窪郡早鳥町矢尾, 30.IV.1990, A.
45. *Phymatosternus lewisii* (CROTCH) ヨツボシテントウ
1ex., 岡山市大内田, 20.IV.1980, A.
1ex., 倉敷市粒江, 15.V.1989, A.
46. *Chilocorus rubidus* HOPE アカホシテントウ
9exs., 倉敷市玉島服部, 10.VI.1994, A.
1ex., 苫田郡奥津町小畑, 27.V.1995, A.
47. *Coccinula crotchii* (LEWIS) マクガタテントウ
1ex., 総社市原, 7.XI.1976, A.
48. *Calvia quatuordecimguttata* (LINNAEUS)
シロジュウシホシテントウ
1ex., 新見市鬼女洞, 30.IV.1979, A.
1ex., 苫田郡奥津町大釣, 12.VII.1995, A.
49. *Calvia quindecimguttata* (FABRICIUS)
シロジュウゴホシテントウ
1ex., 真庭郡中和村大原湿原, 7.VIII.1994, A.
50. *Sospita oblongoguttata* (LINNAEUS)
ジュウロクホシテントウ
1ex., 真庭郡八束村犬狹峠, 20.VII.1976, A.
1ex., 阿哲郡神郷町三室峽, 2.VII.1992, A.

Corylophidae ミジンムシ科

51. *Alloparmulus yuasai* (NAKANE) オオミジンムシ
1ex., 岡山市富吉, 16.V.1982, A.
- 1ex., 岡山市真星, 17.IV.1983, A.
52. *Alloparmulus rugosus* (MATTHEWS)
チャイロミジンムシ
1ex., 御津郡御津町金川城山, 25.IV.1976, A.
53. *Arthrolips oblongus* MATTHEWS マエキミジンムシ
1ex., 真庭郡川上村明連谷, 30.IV.1986, A.
54. *Sericoderus lateralis* (GYLLENHAL) ムクゲミジンムシ
1ex., 阿哲郡哲多町奈良ノ木, 25.V.1987, A.

Lathridiidae ヒメマキムシ科

55. *Stephostethus angusticollis* (GYLLENHAL)
ムナボソヒメマキムシ
1ex., 御津郡御津町中山, 28.V.1989, A.
1ex., 真庭郡久世町中原, 13.V.1990, A.
1ex., 赤磐郡吉井町周匝, 17.VI.1995, A.
56. *Enicmus histrio* Joy et TOMLIN
ヒラムネヒメマキムシ
1ex., 倉敷市中央, 3.X.1989, A.
57. *Corticaria japonica* REITTER ウスキケシマキムシ
1ex., 邑久郡邑久町通り山, 6.V.1987, A.
1ex., 久米郡旭町松田, 16.VII.1988, A.
58. *Melanophthalma japonica* JOHNSON
ヤマトケシマキムシ
1ex., 邑久郡邑久町通り山, 6.V.1987, A.

Mycetophagidae コキノコムシ科

59. *Litargus antennatus* MIYATAKE
フタオビヒメコキノコムシ
1ex., 倉敷市玉島服部, 17.VIII.1980, A.
60. *Mycetophagus antennatus* (REITTER)
ヒゲブトコキノコムシ
1ex., 邑久郡邑久町通り山, 5.VII.1987, A.
61. *Mycetophagus hillerianus* REITTER
ヒレルコキノコムシ
1ex., 岡山市河原猿見, 6.VII.1975, A.
3exs., 岡山市日応寺, 1.VII.1988, A.
1ex., 赤磐郡瀬戸町塩納, 1ex., 27.VI.1994, A.
62. *Parabaptistes reitteri* (LEWIS)
アカバヒゲボソコキノコムシ
4exs., 川上郡成羽町羽山溪, 3.V.1976, A, 中根同定.
1ex., 新見市棚ヶ瀬, 5.V.1976, A.
63. *Typhaea stercorea* (LINNAEUS)
チャイロコキノコムシ

2exs., 都窪郡早島町矢尾, 22.VI.1990, A.

Melandyridae ナガクチキムシ科

64. *Synstrophus macrophthalmus* (REITTER)
カツオガタナガクチキ
1ex., 上房郡賀陽町吉川八幡, 24.IX.1975, A.
1ex., 苫田郡奥津町大釣, 26.VI.1995, A.
65. *Holostrophus lewisi* CSIKI ヨツボシヒメナガクチキ
1ex., 和気郡佐伯町小坂, 9.VI.1992, A.
1ex., 苫田郡奥津町小山, 13.VI.1995, A.
66. *Holostrophus morimotoi* SASAJI
モリモトヒメナガクチキ
1ex., 苫田郡奥津町大釣, 26.VI.1995, A.
67. *Holostrophus orientalis* LEWIS
アヤモンヒメナガクチキ
1ex., 上房郡賀陽町大岩, 11.V.1992, A.
2exs., 苫田郡奥津町小山, 13.VI.1995, A.
68. *Orchesia imitans* LEWIS アカオビニセハナノミ
1ex., 新見市茗荷峠, 1.VIII.1976, A, 中根同定.
1ex., 真庭郡中和村山乗山, 12.VIII.1976, A.
3exs., 岡山市真星, 17.IV.1983, A.
3exs., 阿哲郡神郷町三室ナメラ谷, 22.VI.1992, A.
69. *Orchesia diversenotata* PIC マルモンニセハナノミ
2exs., 苫田郡奥津町断穴, 12.VI.1995, A.
70. *Dircaea dentatamaculata* LEWIS
ハガタホソナガクチキ
4exs., 総社市槻, 9.V.1976, A, 中根同定.
71. *Mikadonius gracilis* LEWIS キスジナガクチキ
1ex., 苫田郡上斎原村恩原川, 8.VI.1975, A.
1ex., 苫田郡上斎原村, 29.VI.1975, A, 中根同定.
72. *Symphora miyakei* NOMURA et HAYASHI
ミヤケヒメナガクチキ
1ex., 英田郡東栗倉村後山, 11.VII.1976, A.
1ex., 久米郡旭町松田, 19.VI.1988, A.
73. *Microtonus dimidiatus* (MARSEUL)
フタモンヒメナガクチキ
2exs., 御津郡御津町金川城山, 25.IV.1976, A.
1ex., 新見市棚ヶ瀬, 5.V.1976, A, 中根同定.
1ex., 新見市鬼女洞, 30.IV.1979, A.
74. *Stolius vagepictus* LEWIS ヨツボシキバネナガクチキ
2exs., 川上郡川上町穴門山神社, 5.V.1975, A, 中根同定.
1ex., 真庭郡湯原町久納櫃ヶ山, 18.IV.1976, A.
75. *Spilotus uninotatus* (PIC) カタモンセマルナガクチキ
1ex., 阿哲郡神郷町新在家, 25.V.1987, A.
76. *Osphyia orientalis* (LEWIS) アオオビナガクチキ

3exs., 新見市天銀山, 16.VI.1963, A.
1ex., 苫田郡上斎原村恩原湖畔, 7.VII.1986, A.

Mordellidae ハナノミ科

77. *Glipa shirozui* NAKANE オオオビハナノミ
1ex., 苫田郡奥津町山乗山, 28.VII.1963, 重井博採.
78. *Variimorda flavimana* (MARSEUL) キンオビハナノミ
1♂, 総社市槻, 30.V.1976, A.
1ex., 高梁市玉川町滝山, 4.VII.1988, A.
79. *Mordella truncatoptera* NOMURA
キレバネクロハナノミ
2exs., 新見市草間, 12.VII.1975, A, 中根同定.
80. *Mordellistena comes* MARSEUL クロヒメハナノミ
1ex., 上房郡賀陽町西刈尾, 7.VI.1986, A.
1ex., 苫田郡奥津町小畑, 13.VI.1995, A.
4exs., 高梁市臥牛山, 16.VI.1988, A.
81. *Mordellina yamamotoi* (NOMURA et KATO)
ヤマモトヒメハナノミ
2exs., 岡山市中原, 8.VII.1997, A.
82. *Mordellina brunneotincta* (MARSEUL)
チャオビヒメハナノミ
1ex., 邑久郡邑久町知尾, 15.VI.1975, A, 中根同定.
1ex., 赤磐郡熊山町可真下, 27.VI.1994, A.
83. *Falsomordellistena auriguttata* NOMURA
キンモンヒメハナノミ
1ex., 総社市槻, 30.V.1976, A, 中根同定.
- Rhipiphoridae オオハナノミ科**
84. *Macrosiagon cyanivestis* (MARSEUL)
オスグロオオハナノミ
1♀, 苫田郡鏡野町越畑, 26.VI.1966, A.
1ex., 英田郡西栗倉村大茅, 12.VII.1964, 重井博採.
- Colydiidae ホソカタムシ科**
85. *Bitoma niponia* (LEWIS)
ヒメナガセスジホソカタムシ
1ex., 久米郡旭町松田, 16.VI.1988, A.
86. *Microprius opacus* (SHARP)
ツヤケシヒメホソカタムシ
1ex., 総社市槻, 30.V.1976, A, 中根同定.
87. *Acolophus debilis* SHARP マメヒラタホソカタムシ
2exs., 真庭郡八束村東, 18.VII.1982, A.
3exs., 岡山市三和面室, 1.VII.1988, A.
88. *Endophloeus serratus* SHARP ノコギリホソカタムシ
1ex., 真庭郡中和村津黒山, 20.VI.1976, A.
89. *Glyphocryptus brevicollis* SHARP ヒサゴホソカタムシ

- 1ex., 総社市槻, 30.V.1976, A.
 1ex., 和気郡吉永町滝谷, 18.V.1980, A.
 1ex., 岡山市真星, 17.IV.1983, A.
 1ex., 岡山市日応寺, 15.VI.1985, A.
 1ex., 和気郡佐伯町小坂, 9.VI.1992, A.
 1ex., 岡山市半田山, 8.VI.1997, A.
90. *Sympanotus pictus* SHARP ホソマダラホソカタムシ
 1ex., 川上郡備中町西山, 10.VIII.1975, A.
 4exs., 御津郡御津町鳴滝, 24.IX.1979, A.
 1ex., 御津郡御津町宿, 18.IV.1982, A.
 2exs., 岡山市掛畑千升, 5.V.1982, A.
 3exs., 岡山市真星, 17.IV.1983, A.
91. *Trachypholis variegata* (SHARP) マダラホソカタムシ
 1ex., 苫田郡奥津町下斎原, 1.VI.1975, A.
92. *Penthelispa vilis* (SHARP)
 ツヤナガヒラタホソカタムシ
 9exs., 上房郡賀陽町大和山, 20.IV.1975, A, 中根
 同定.
 1ex., 苫田郡上斎原村上斎原, 28.VI.1975, A.
 1ex., 岡山市河原猿見, 6.VI.1975, A.
 1ex., 高梁市臥牛山, 14.IX.1975, A.
 2exs., 新見市草間松仁子, 7.XII.1975, A.
- Tenebrionidae ゴミムシダマシ科**
93. *Luprops cribrifrons* MARSEUL
 アラメヒゲプトゴミムシダマシ
 1ex., 阿哲郡哲多町水晶山, 21.III.1976, A.
 1ex., 新見市土橋, 28.III.1976, A.
 1♀, 阿哲郡哲多町無明谷, 7.XI.1976, A.
94. *Arthromacra sumptuosa* LEWIS アカハムシダマシ
 1ex., 総社市槻, 5.V.1967, A.
 1ex., 苫田郡鏡野町越畑, 6.VI.1966, A.
95. *Allecula melanaria* MAKLIN クチキムシ
 1ex., 苫田郡上斎原村中津河, 29.VI.1975, A.
96. *Hymenalia rufipennis* (MARSEUL)
 アカバナツヤクチキムシ
 1ex., 勝田郡勝北町奥津川, 6.VI.1976, A.
 1ex., 岡山市金甲山, 3.V.1964, A.
 1ex., 苫田郡奥津町小山, 13.VI.1995, A.
97. *Mycetochara mimica* LEWIS カタモンヒメクチキムシ
 1ex., 上房郡賀陽町吉川, 15.VI.1979, A.
 1ex., 阿哲郡神郷町三室峡, 2.VII.1992, A.
98. *Cteniopinus hypocrita* (MARSEUL) キイロクチキムシ
 3exs., 新見市草間, 28.VI.1964, A.
 1ex., 苫田郡加茂町倉見, 10.VI.1966, A.
 4exs., 和気郡佐伯町天神山城跡, 11.VI.1989, A.
 3exs., 苫田郡奥津町小畑, 13.VI.1995, A.
99. *Phelopatrum scaphoides* (MARSEUL)
 オオマルスナゴミムシダマシ
 3♀, 玉野市番田, 9.VI.1991, A.
100. *Caedius maderi* KASZAB
 オオマルチビゴミムシダマシ
 3♀, 玉野市番田, 9.VI.1991, A.
101. *Dicraeosis bacillus* (MARSEUL)
 クビカクシゴミムシダマシ
 1ex., 勝田郡勝北町滝山, 6.VI.1976, A.
 2exs., 苫田郡阿波村大杉, 1.VII.1985, A.
 1ex., 苫田郡奥津町甌穴, 12.VII.1995, A.
102. *Scaphidema ornatellum* LEWIS
 フタモンツヤゴミムシダマシ
 1ex., 英田郡東栗倉村後山, 11.VII.1976, A.
 9exs., 苫田郡奥津町甌穴, 12.VII.1995, A.
103. *Platydemia fumosum* LEWIS
 クロキノコゴミムシダマシ
 1ex., 岡山市三和面室, 1.VI.1988, A.
 6exs., 勝田郡勝央町岡, 5.V.1995, A.
 1ex., 岡山市烏山, 4.VII.1997, A.
104. *Platydemia recticorne* LEWIS
 ツノボソキノコゴミムシダマシ
 1♂, 岡山市烏山, 4.VI.1997, A.
105. *Leiochrodes convexus* LEWIS
 クロテントウゴミムシダマシ
 1ex., 上房郡賀陽町布郡, 2.VIII.1992, A.
106. *Leiochrodes masidai* NAKANE
 キイロテントウゴミムシダマシ
 9exs., 苫田郡奥津町小畑, 26.VI.1995, A.
 1ex., 苫田郡奥津町大釣, 12.VII.1995, A.
107. *Tribolium castaneum* HERBST コクヌストモドキ
 1ex., 阿哲郡大佐町伏谷, 6.VI.1976, 近藤光宏採.
108. *Alphitobius diaperinus* (PANZER)
 ガイマイゴミムシダマシ
 1ex., 阿哲郡神郷町三室峡, 24.VII.1991, A.
 12exs., 赤磐郡熊山町大畑, 2.IX.1992, A.
 4exs., 真庭郡久世町中原, 16.VI.1994, A.
109. *Hypophloeus colydioides* (LEWIS)
 クロホソゴミムシダマシ
 1ex., 苫田郡阿波村倉見, 10.VI.1966, A.
110. *Cryphaeus boleti* (LEWIS)
 コブヒメツノゴミムシダマシ
 1♂, 新見市市倉峠, 1.VIII.1976, A.
111. *Simalura coerulea* (LEWIS)
 ルリツヤヒメキマワリモドキ

- 1ex., 苫田郡鏡野町岩屋, 10.V.1964, A.
 2exs., 英田郡東栗倉村後山, 14.V.1976, A.
 1ex., 新見市鬼女洞, 30.IV.1979, A.
 1ex., 阿哲郡神郷町三室峡ナメラ谷, 22.VI.1992, A.
 1ex., 苫田郡奥津町甌穴, 26.VI.1995, A.
112. *Plesiophthalmus spectabilis* HAROLD
 クロツヤキマワリ
 1ex., 倉敷市児島神田町御前道, 27.VI.1980, A.
113. *Strongylium cultellatum* MAKLIN
 セスジナガキマワリ
 1ex., 倉敷市児島神田町御前道, 27.VI.1980, A.
- Oedemeridae カミキリモドキ科**
114. *Asclera nigrocyanea* LEWIS
 アオグロカミキリモドキ
 3exs., 川上郡川上町磐窟溪, 3.V.1976, A.
 1ex., 真庭郡川上村明連谷, 30.IV.1986, A.
 1ex., 赤磐郡熊山町弥上, 5.V.1994, A.
- Meloidae ツチハンミョウ科**
115. *Zonitis cothurnata* MARSEUL ツマグロキゲンセイ
 1ex., 赤磐郡吉井町塩木下, 27.VI.1995, A.
- Pyrochroidae アカハネムシ科**
116. *Pseudopyrochroa japonica* (HEYDEN)
 オニアカハネムシ
 1♀, 真庭郡中和村津黒山, 20.VI.1976, A.
117. *Pseudopyrochroa rufula* (MOTSCHULSKY)
 ヒメアカハネムシ
 1♀, 苫田郡奥津町大鈞, 27.V.1995, A.
- Salpingidae チビキカワムシ科**
118. *Lissodema laevipenne* MARSEUL
 ツヤチビキカワムシ
 2exs., 苫田郡上斎原村中津河, 29.VI.1975, A, 中根同定.
119. *Lissodema minutum* LEWIS コチビキカワムシ
 1ex., 英田郡東栗倉村後山, 25.VI.1976, A.
 1ex., 久米郡旭町松田, 30.V.1988, A.
120. *Lissodema tomaroides* LEWIS
 ヒゲボソチビキカワムシ
 1ex., 真庭郡中和村津黒山, 20.VI.1976, A, 中根同定.
121. *Lissodema japonum* REITTER ニホンチビキカワムシ
 1ex., 岡山市掛畑千升, 20.VI.1982, A.
 2exs., 阿哲郡神郷町三室峡, 2.VI.1992, A.
- 1ex., 上房郡賀陽町布郡, 2.VIII.1992, A.
122. *Sphaeriestes niponicus* (LEWIS)
 マルムネチビキカワムシ
 1ex., 英田郡東栗倉村後山, 11.VI.1976, A.
123. *Elacatis ocellaris* LEWIS ヒメクチキムシダマシ
 1ex., 苫田郡上斎原村上斎原, 29.VI.1975, A.
 2exs., 久米郡旭町松田, 19.VI.1988, A.
124. *Elacatis kraatzi* REITTER オオクチキムシダマシ
 1ex., 高梁市松山山之上, 25.V.1975, A.
 2exs., 苫田郡上斎原村上斎原, 29.VI.1975, A, 中根同定.
 1ex., 御津郡御津町宿, 5.V.1982, A.
 1ex., 久米郡旭町松田, 19.VI.1988, A.
125. *Inopeplus quadrinotatus* (GORHAM)
 モンシロハネカクシダマシ
 1ex., 都窪郡早島町矢尾, 22.VI.1990, A.
- Anthicidae アリモドキ科**
126. *Macratris fluviatilis* LEWIS コクビボソムシ
 1ex., 苫田郡上斎原村宮ヶ谷, 29.VI.1975, A.
 1ex., 新見市茗荷峠, 1.VIII.1976, A.
 1ex., 英田郡西栗倉村ミソギ峠, 10.VIII.1977, A.
127. *Derarimus clavipes* (CHAMPION)
 セマルツヤアリモドキ
 2exs., 新見市草間切畑, 7.V.1997, A.
 1ex., 高梁市臥牛山, 7.V.1997, A.
128. *Anthicomorphus suturalis* LEWIS
 ヘリアカアリモドキ
 1ex., 苫田郡奥津町甌穴, 26.VI.1995, A.
129. *Anthicus laevipennis* MARSEUL
 ツヤチビホソアリモドキ
 1ex., 上房郡賀陽町北正行, 9.IX.1979, A.
 1ex., 苫田郡奥津町大鈞, 12.VI.1995, A.
- Aderidae ニセクビボソムシ科**
130. *Phytobaenus amabilis* SAHLBERG
 マダラニセクビボソムシ
 1ex. (死体), 高梁市臥牛山, 14.IX.1975, A.
 1ex., 総社市高間, 25.V.1975, A, 中根同定.
131. *Pseudoloterus japonicus* (CHAMPION)
 ヤマトニセクビボソムシ
 1♀, 新見市茗荷峠, 1.VIII.1976, A.
 1♀, 英田郡東栗倉村後山, 11.VI.1976, A.
 1♀, 倉敷市粒江七ッ池, 17.VI.1985, A.
 1ex., 久米郡旭町森上山, 14.VI.1986, A.
132. *Pseudanidorus rubrivestus* (MARSEUL)

ホソニセクビソムシ

1ex., 新見市茗荷峠, 1.VIII.1976, A.

133. *Syzeton quadrimaculatus* (MARSEUL)

オビモンニセクビソムシ

1ex., 岡山市芳賀清水, 16.V.1982, A.

2exs., 岡山市日応寺, 13.V.1985, A.

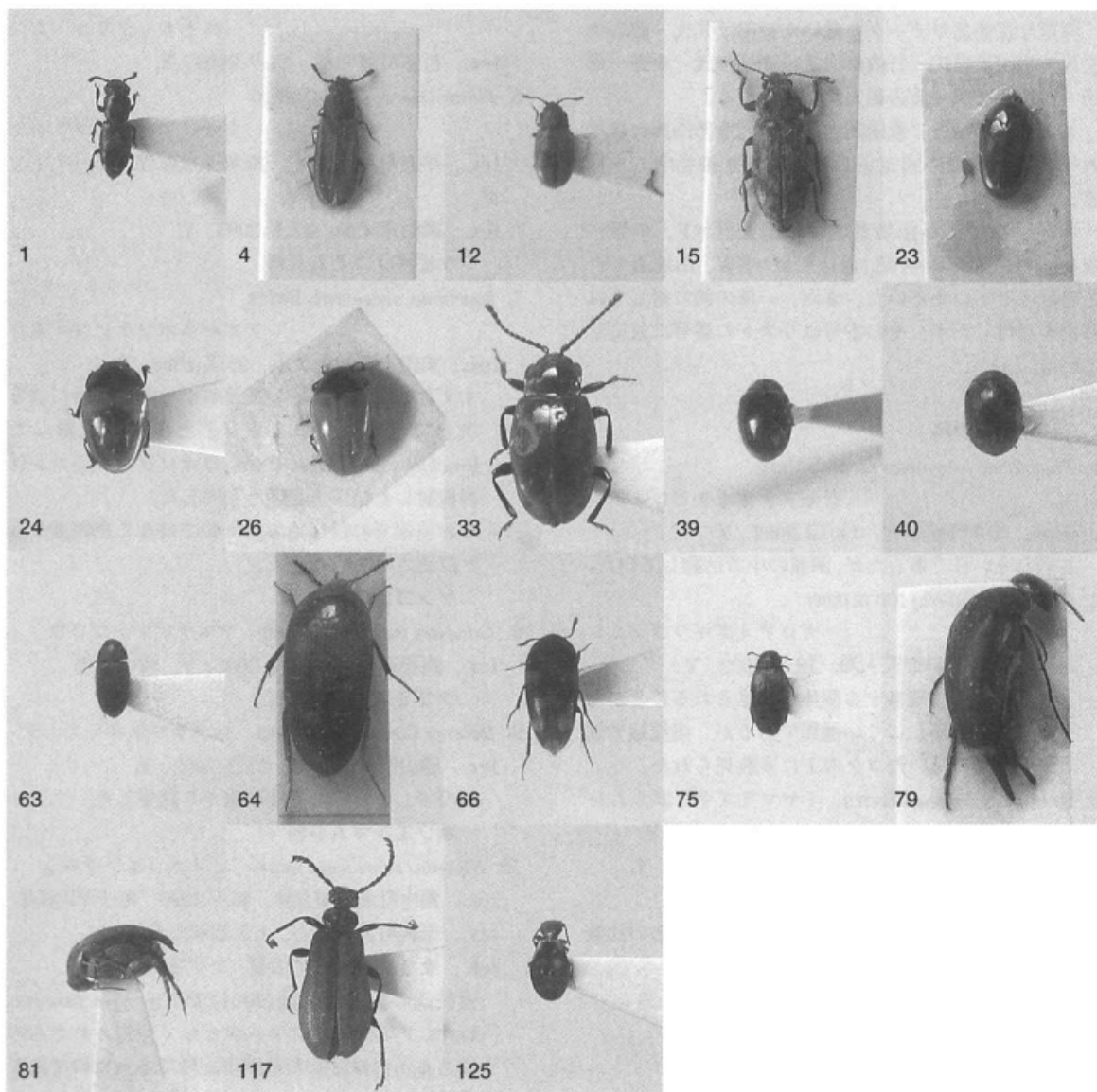
1ex., 邑久郡邑久町通り山, 6.V.1987, A.

1ex., 都窪郡早島町矢尾, 30.IV.1990, A.

134. *Aderus grouvelli* (PIC)

チャイロニセクビソムシ

1ex., 上房郡賀陽町吉川北正行, 24.IX.1979, A.



岡山県から採集した甲虫類の記録

山地 治*

岡山県下から採集した甲虫類のうち、記録の少ないと思われる若干の種について報告する。

貴重な採集品やデータを戴いた植田千弘氏・藤谷美文氏・福田元信氏・竹内幸夫氏・光枝洋氏・中野一成氏・渡辺昭彦氏・渡辺和夫氏に感謝する。

また、的場績氏、森田誠治氏、木元達乃助氏にはそれぞれの分野での同定をしていただき御礼申し上げます。

頻繁に出てくる採集者名は福田元信=F, 中野一成=N, 渡辺昭彦=AW, 渡辺和夫=KW, 山地治=Y, と略記させていただいた。また、一部の種に対しては写真を添付したが、その番号はリストの番号に対応している。

オサムシ科

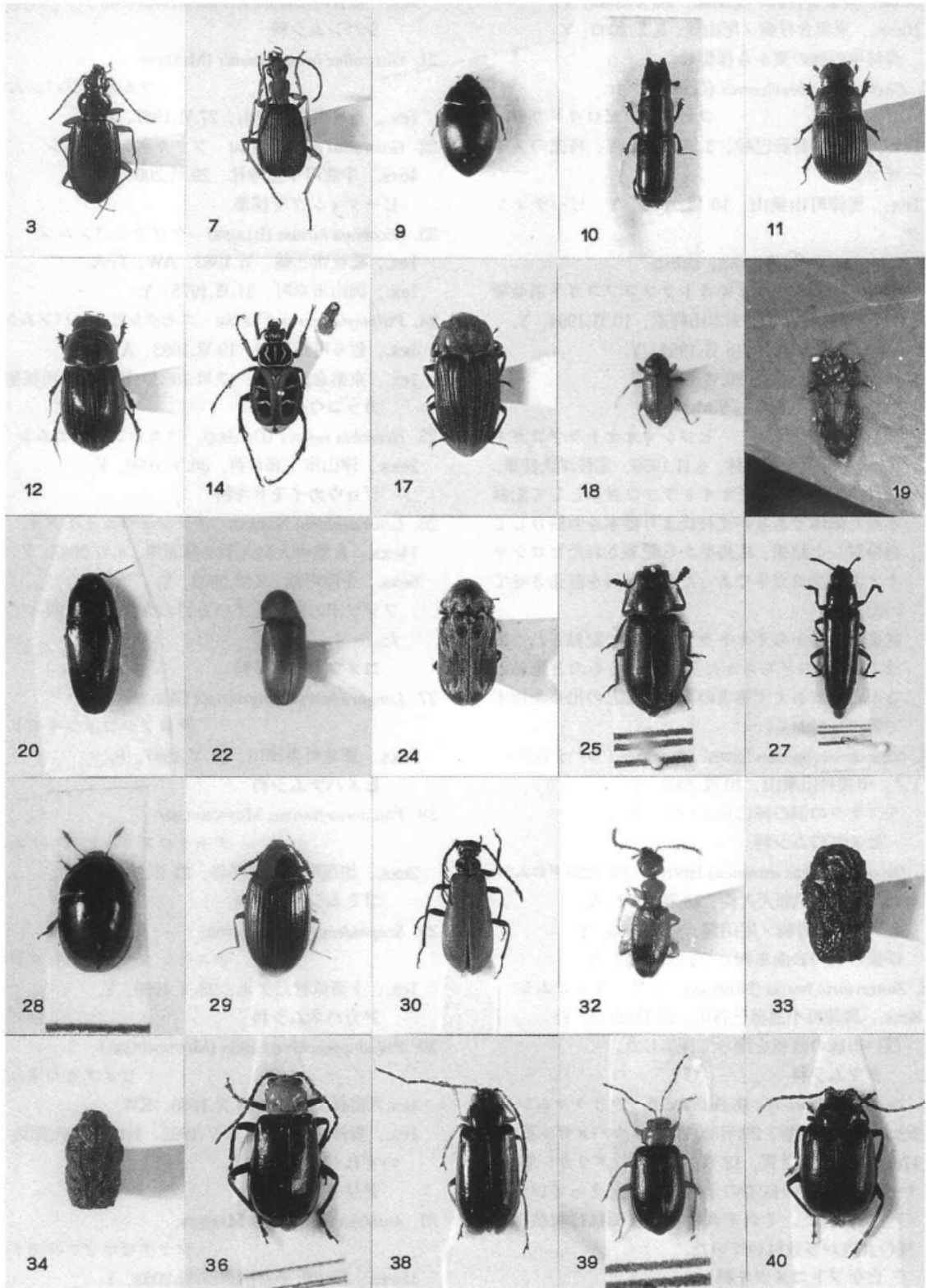
1. *Trechiana yokoyamai rectus* S.UENO
ジャアナナガチビゴミムシ
4exs., 芳井町蛇の穴, 14. XII. 2002, Y.
冬季の寒い日であったが、洞窟の中で活動していた。
2. *Bembidion galloisi* NETOLITZKY
ガロアミズギワゴミムシ
3exs., 鏡野町越畑天人淵, 18. VIII. 2002, Y.
本種は灯火に飛来する個体が採集されることが多く、昼間採集しにくい種類であるが、溪流脇や溪流中の岩に付いたコケの下に多数見られた。
3. *Bembidion sanatum* BATES ミヤマミズギワゴミムシ
1ex., 上斎原村三ヶ上(山上山), 7. VII. 1990, Y.
1ex., 上斎原村三ヶ上(山上山), 26. V. 1991, Y.
1ex., 阿波村白髪滝, 28. V. 2000, Y.
森田氏に同定していただいた県外の標本との比較による。
4. *Bembidion umeyai* ウメヤルリミズギワゴミムシ
2exs., 備中町小谷川, 12. IV. 2003, Y.
6exs., 備中町小谷川, 27. VII. 2003, Y.
1ex., 上斎原村吾々路溪谷, 3. VIII. 2003, Y.
少ない種であるが、溪流に岩棚に生えたコケの下や草の根際などで採集出来た。
吾々路溪谷では水際の岩の表面を網で掬っていた

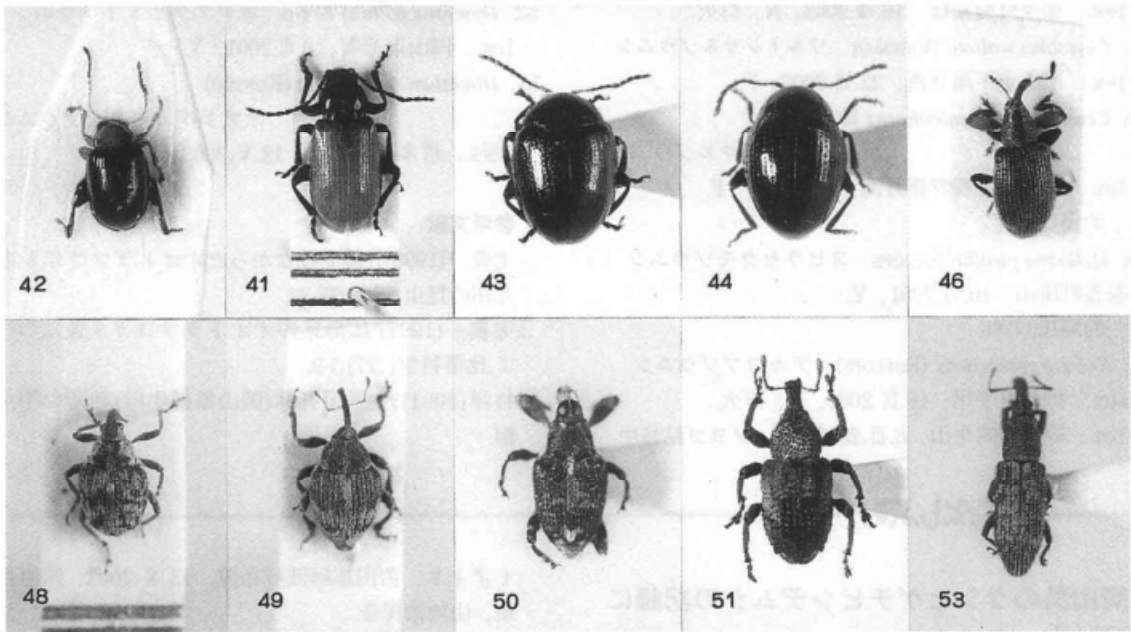
ところ採集できた。

5. *Oodes helopioides tokyoensis* HABU
ニセトックリゴミムシ
1ex., 哲多町無明谷, 18. V. 2003, Y.
6. *Philorhizus optimus* (BATES)
キイロアトキリゴミムシ
1ex., 牛窓町牛窓神社, 29. VI. 2003, Y, ビーチング.
1ex., 岡山市犬島, 12. X. 2003, Y.
クビボソゴミムシ科
7. *Brachinus aeneicostis* BATES
アオバネホソクビゴミムシ
1ex., 岡山市正儀金ヶ浜, 25. X. 1998, Y.
すずむしNo.134において筆者が「台風10号による洪水で漂着したゴミムシ」と題して記録した *Brachinus stenoderus* BATES コホソクビゴミムシは再検討した結果上記種と判明した。
なお前報での採集地も久々井ではなく正儀金ヶ浜と訂正させていただく。
ゲンゴロウ科
8. *Leiodytes frontalis* (SHARP) マルチビゲンゴロウ
1ex., 高梁市櫛井, 16. VI. 2002, Y, 浅い池中。
ツブミズムシ科
9. *Delevea kurosawai* M.SATO クロサワツブミズムシ
1ex., 勝山町神庭の滝, 22. IX. 2002, Y.
滝の少し下流の溪流中の岩から採集した。
ホソエンマムシ科
10. *Niponius osorioceps* LEWIS ヒメホソエンマムシ
1ex., 備中町金平国有林, 16. V. 1999, 光枝洋氏採集.
1ex., 奈義町滝山溪谷, 1. IV. 2002, F.
1ex., 東栗倉村駒の尾山麓, 3. V. 2003, N.
光枝氏の記録は光枝(2001)で *Niponius furcatus* LEWIS フシツノエンマムシとして報告されたものであるが再検討した結果上記種であったので訂正する。
コガネムシ科
11. *Aphodius yamato* NAKANE クロツブマグソコガネ
5exs., 東栗倉村駒ノ尾山麓, 3. V. 2003, N.
森林中の鹿の糞から採集した。
12. *Aphodius isabroi* NAKANE チャグロマグソコガネ

* 〒701-1221 岡山市芳賀5116-11

- 5exs., 東栗倉村駒ノ尾山麓, 14.X.2002, Y.
 10exs., 東栗倉村駒ノ尾山麓, 5.X.2003, Y.
 森林中の鹿の糞から採集した。
13. *Gastroserica brevicornis* (LEWIS)
 コヒゲシマビロウドコガネ
 1ex., 上斎原村辰巳峠, 3.VIII.2003, Y, 枝先のスイーピング。
 1ex., 奥津町山乗山, 10.VIII.2003, Y, ビーティング。
14. *Paratrichiulus itoi* TAGAWA, subsp.
 キイオオトラフコフコガネ別亜種
 1♂, 上斎原村三ヶ上大木山林道, 10.VII.1994, Y.
 1♂, 川上村西の谷, 16.VII.1994, Y.
 1♂, 中和村山乗山, 30.VII.1995, Y.
15. *Paratrichiulus geibiensis* Y.MIYAKE
 ヒロシマオオトラフコガネ
 1♂, 備中町金平国有林, 6.VI.1999, 光枝洋氏採集。
 光枝(2001)によってオオトラフコガネとして記録された個体であるが光枝氏より標本をお借りして再検討した結果, 広島県から記載されたヒロシマオオトラフコガネであったので記録を訂正させていただく。
 従来岡山県からオオトラフコガネで記録された種は上記2種のどちらかに分類されるものと思われるが, とりあえず筆者の検することの出来た標本で報告しておく。
16. *Osmoderma opicum* LEWIS オオチャイロハナムグリ
 1♂, 中和村山乗山, 10.VIII.2003, Y.
 ミズナラの洞の縁に止まっていた。
 ヒメドロムシ科
17. *Dryopomorphus extraneus* HINTON ノソバビロドロムシ
 1ex., 鏡野町越畑天人淵, 18.VIII.2002, Y.
 1ex., 東栗倉村駒ノ尾山麓, 5.X.2003, Y.
 溪流の岩の表面を拘って採集した。
18. *Zaitzeviaria brevis* (NOMURA) ヒメツヤドロムシ
 8exs., 御津町小遠藤三谷川, 27.IX.2003, Y.
 浅い川底の砂利を拘って採集した。
 タمامシ科
19. *Toxoscelus auriceps* (E.SAUNDERS) クリタمامシ
 2ex., 岡山市芳賀, 29.VI.2003, Y, ウバメガシ葉上。
 11exs., 岡山市芳賀, 12.VII.2003, Y, アラカシ葉上。
 いずれも筆者の自宅の木の葉表に止まっていたものを採集した。それぞれの葉の表面には線状の本種の食痕が多数付いていた。
 ヒゲブトコメツキ科
20. *Drapetes cinctus* (PANZER) キボシヒゲブトコメツキ
 1ex., 落合町田原山上, 15.VII.1997, F.
 シバンムシ科
21. *Gastrallus immarginatus* (MULLER)
 フルホンシバンムシ
 1ex., 新見市豊永宇山, 27.VI.1987, KW.
22. *Gastrallus affinis* SAKAI ツツガタシバンムシ
 4exs., 牛窓町牛窓神社, 29.VI.2003, Y.
 ビーティングで採集
23. *Nicobium hirtum* (ILLIGER) ケブカシバンムシ
 1ex., 総社市三輪, VI.1983, AW, 灯火。
 1ex., 岡山市幸町, 31.VII.1975, Y.
24. *Ptilinastes gerardi* LESNE ニセクシヒゲシバンムシ
 1ex., 哲多町荒戸山, 19.VI.1983, AW.
 1ex., 東栗倉村後山, 17.VI.1993, 植田千弘氏採集。
 カッコウムシ科
25. *Necrobia rufipes* (DEGEER) アカホシホシカムシ
 2exs., 津山市下高倉西, 30.V.1999, F.
 ジョウカイモドキ科
26. *Laius asahinai* NAKANE イソジョウカイモドキ
 14exs., 倉敷市大畠久須美鼻海岸, 8.VI.2003, Y.
 6exs., 牛窓町幡, 8.VI.2003, Y.
 フジツボの密生している岩の表面を歩き回っていた。
 コメツキモドキ科
27. *Languriomorpha nigratarsis* (WATERHOUSE)
 クロアシコメツキモドキ
 2exs., 勝北町奥津川, 21.V.1997, F.
 ヒメハナムシ科
28. *Phalacrus festivus* MOTSCHULSKY
 チャイロズマルヒメハナムシ
 2exs., 加茂町奥津川溪谷, 21.IV.2001, F.
 ゴミムシダマシ科
29. *Scaphidema discale* LEWIS
 ウスモンツヤゴミムシダマシ
 1ex., 上斎原村三ヶ上, 28.V.1989, Y.
 アカハネムシ科
30. *Pseudopyrochroa rufula* (MOTSCHULSKY)
 ヒメアカハネムシ
 1ex.八束村美田野, 29.IV.1986, KW.
 1ex., 奥津町至孝農, 3.V.1992, 竹内幸夫氏採集。
 いずれも木元氏同定。
 アリモドキ科
31. *Anthicus laevipennis* MARSEUL
 ツヤチビホソアリモドキ
 15exs., 備中町小谷川, 27.VII.2003, Y.
 所々コケの付いている溪流の岩棚に多く見られた。





32. *Anthicus monstrosicornis* MARSEUL

ヒゲトホソアリモドキ
1♂1♀, 岡山市正儀金ヶ浜, 2.X. 2002, 藤谷氏採集.

ハムシ科

33. *Chlamisus consimilis* (CHUJO) カシワコブハムシ

1ex., 西粟倉村若杉, 25.VI.1989, AW.
1ex., 上斎原村人形仙の湿地, 30.V.1998, Y.

34. *Chlamisus interjectus* (BALY) ミズキコブハムシ

1ex., 備中町志藤, 4.V.1984, Y.
1ex., 新見市足見, 5.VII.1987, KW, ビーチング.
1ex., 備中町金平国有林, 23.VI.2002, Y.

35. *Taumacera tibialis* (JACOBY) クロバヒゲナガハムシ

1ex., 備中町金平国有林, 23.VI.2002, Y.

36. *Euliroetis abdominalis* (BALY) クロバハラグリハムシ

1ex., 津山市下高倉西, 17.V.2000, F.

37. *Clerotilia flavomarginata* JACOBY

キアシヒゲナガアオハムシ
1ex., 川上村明連溪谷, 25.VII.1999, KW, ビーチング.
2exs., 奥津町山乗山, 20.VII.2000, Y.

38. *Luperus moorii* BALY クロウスバハムシ

1ex., 中央町両山寺, 4.V.1983, Y.

39. *Monolepta fulvicollis* JACOBY アオバアシナガハムシ

1ex., 落合町関塩滝, 26.IV.2002, F.
1ex., 哲多町無明谷, 18.V.2003, Y.

40. *Sphenoraia intermedia* JACOBY アオバノコヒゲハムシ

1ex., 落合町栗原, 29.IV.1996, F.

41. *Liprus punctatostrigatus* MOTSCHULSKY

ナガトビハムシ
1ex., 新見市豊永国寄, 20.V.2001, F.

42. *Athonomorpha collaris* (BALY)

フタイロセマルトビハムシ
1ex., 勝北町奥津川, 27.VI.1997, F.
2exs., 吉永町笹目, 3.V.2002, Y.
1ex., 大佐町御洞溪谷, 1.XI.2003, Y.

43. *Sphaeroderma separatum* BALY

ヒメアオタマノミハムシ
2exs., 川上町穴門山神社, 3.VI.2000, KW.
ビーチングによる。

44. *Minota nigropicea* (BALY) セマルトビハムシ

1ex., 川上町穴門山神社, 3.V.1993, KW.
1ex., 川上町穴門山神社, 12.VI.1993, KW.
いずれもビーチングによる。

ゾウムシ科

45. *Canoixus japonicus* ROFLOFS サビクチプトゾウムシ

5exs., 中和村初和, 27.VII.2002, Y.
クルミなどの枝先のビーチングによる。

46. *Endaeus japonicus* VOSS et CHUJO アシプトゾウムシ

1ex., 西粟倉村若杉, 16.V.2001, F.

47. *Curculio cerasorum* (PAYKULL)

キマダラシギゾウムシ

- 1ex., 加茂町根知峠, 16.VIII.2003, N, 灯火.
48. *Phytobius waltoni* BOHEMAN ワルトンサルゾウムシ
1ex., 津山市下高倉西, 22.VII.2002, F.
49. *Ceutorhynchus sulcithorax* HUSTACHE
ムネミゾサルゾウムシ
1ex., 津山市上横野横野滝, 1.X.2000, F.
的場氏同定.
50. *Metialma pusilla* ROELOFS コヒラセクモゾウムシ
奈義町滝山, 10.VI.2001, Y.
的場氏同定.
51. *Kobuzo rectirostris* (ROELOFS) アカコブゾウムシ
1ex., 御津町宇垣, 16.IX.2002, N, 灯火.
1ex., 高梁市臥牛山, 8.III.2003, N, ソヨゴ枯枝中.

52. *Dyscerus galloisi* KONO ガロアアナアキゾウムシ
1ex., 岡山市芳賀, 1.VII.2001, Y.
53. *Himatium reticulatum* (KONISHI)
オオケブカキクイゾウムシ
2exs., 哲多町荒戸山, 12.V.2003, N.

参考文献

- 三宅義一(1990):1種ではなかったオオトラフコガネ.北九州の昆虫 37(1):27-32.
- 三宅義一(1997):広島県のオオトラフコガネ類について.比婆科学(177):1-9.
- 光枝洋(2001):金平国有林(岡山県備中町)周辺の甲虫相.

おとしづみ

岡山県のクシヒゲチビシテムシの記録について

藤谷美文

クシヒゲチビシテムシ *Catopodes fuscifrons* (KRAATZ) は、日本に産するチビシテムシの中では大型種で、北海道から奄美大島及び朝鮮半島、中国(福建省)までの広い範囲に分布している(西川 1982, 1990)。

しかし、林(1985)による兵庫県及び筆者による岡山県下での調査(未発表)によれば、本種のベイトトラップに誘致されるピークが、5月頃及び10月頃の短い期間であるため、採集報告例が意外に少ない種である。

岡山県下における本種の記録は、従来、山地(2001, すずむし, No 136, p.42)によるもののみと思われる。

筆者は、山地治氏のご厚意により、報告の際に使用された標本を実見する機会を得て検討したが、クシヒゲチビシテムシと同定された標本は、体色は似ているものの、触角及び中・後脛節末端の刺毛の形状からオオクロチビシテムシ *Prionochoaeta harmandi* PORTEVIN のテネラル(未熟)な個体と判断された。

念のため、海老名市の西川正明氏に確認して戴いたところ同様の見解であったので、山地(2001)による記録をここに訂正する。

一方、クシヒゲチビシテムシは県中北部山地に広く分布しているようで、手許にあるデータの内、代表的なものを以下に示した。

1♂1♀, 苫田郡加茂町倉見根知峠, 15.IX.1999, 山地治採集, 筆者保管.

1♂1♀, 勝田郡奈義町滝山, 24.V.2002, 筆者採集, 西川正明保管.

1♂1♀, 苫田郡阿波村布滝, 13.X.2002, 筆者採集, 山地治保管.



末筆ながら、貴重な標本を恵与された上に、筆者に報告を委ねられた山地治氏、ご指導いただいた西川正明氏に厚くお礼申し上げます。

なお、写真は阿波村産の雄個体である、山地氏のご厚意により撮影していただいた、重ねてお礼申し上げます。

参考文献

- 林靖彦, 1985. 雨石山麓において鶏肉トラップに誘致された甲虫類について(1). ねじればね, (52): 1-7.
- JEANNEL, R., 1936. Monographie des Catopidae (Insectes Coléoptères). Mem. Mus. Hist. nat., Paris, (n. s.), 1: 1-433.
- 西川正明, 1982. クシヒゲチビシテムシの分布. 神奈川虫報, (67): 21-23.
- 西川正明, 1990. チビシテムシの生活. インセクタリアム, 27(2): 16-20.
- 山地治, 2001. 岡山県から採集した甲虫類の記録. すずむし, (136): 42-48.

(〒701-1143 岡山市吉宗137)

岡山県で採集したホソカタムシ類

鈴木 茂*

ホソカタムシ類(ホソカタムシ科, ムキヒゲホソカ
タムシ科)は小型の種類が多く, 少数の普通種を除
いて稀にしか採集されないためか採集記録が少なく,
一部の同好者以外からは関心を持たれない甲虫類
である。筆者は岡山県から2003年の採集である程
度の成果を上げることができたので, それ以前の採
集記録と合わせて報告する。一部の種類の同定は生
川展行氏にお願いした。記して感謝する次第であ
る。

なお, 写真の番号はリストの番号に対応している。

主な採集地の概要

那岐連峰(那岐山, 滝山, 広戸仙): 標高1100-1300
メートルの連山で, 山腹に残されたブナ林等の広葉
樹林と一部針葉樹の伐採枝からホソカタムシを採集
した。

作東町小房山とふもとの集落: 小房山は標高約500メ
ートルで, スギやヒノキの植林が進んでいるが, 広
葉樹の二次林もモザイク状に残されている。ホソカ
タムシは主にこの広葉樹林とふもとにおいて栽培さ
れているクリ畑から採集された。

岡山市操山: 標高200メートルほどであるが, コナ
ラ・アカマツ林, 照葉樹林, 竹林, スギ林など多様
な環境が保存されている。ホソカタムシは主にブナ
科植物の枯れ枝の叩き網で採集した。

採集リスト

Colydiidae ホソカタムシ科

1. *Microprius opacus* (SHARP)

ツヤケシヒメホソカタムシ

2exs., 岡山市操山(笠井山周辺), 23.VIII.2003.

1ex., 岡山市操山(操山周辺), 6.IX.2003.

2exs., 岡山市操山(操山周辺), 14.IX.2003.

4exs., 岡山市操山(笠井山~円山), 5.X.2003.

操山では稀ではない。コナラやクヌギの立ち枯れ
や枯れ枝の叩き網で採集された。

2. *Ciconus niveus* SHARP

クロモンヒメヒラタホソカタムシ

1ex., 奈義町滝山, 24.V.2003.

1ex., 奈義町滝山, 10.VIII.2003.

2exs., 勝北町広戸仙, 21.V.2003.

1ex., 作東町小房山, 20.VII.2003.

2mm以下の小型のホソカタムシである。広葉樹
の叩き網で採集した。

3. *Ciconus oculatus* SHARP

メダカヒメヒラタホソカタムシ

1ex., 作東町小房山, 18.V.2003.

1ex., 作東町小房山, 7.VI.2003.

1ex., 作東町小房山, 20.VII.2003.

広葉樹の枯れ枝の叩き網で採集した。岡山県から
初めての記録と思われる。生川氏の鑑定による。

4. *Acolophus debilis* SHARP マメヒラタホソカタムシ

1ex., 作東町小房, 10.V.2003.

2exs., 作東町小房, 31.V.2003.

7exs., 作東町小房, 7.VI.2003.

8exs., 作東町小房, 8.VI.2003.

11exs., 作東町小房, 21.VI.2003.

7exs., 作東町小房, 30.VI.2003.

4exs., 作東町小房, 6.VII.2003.

3exs., 作東町小房, 12.VII.2003.

5exs., 作東町小房, 20.VII.2003.

1ex., 作東町小房, 26.VII.2003.

2exs., 作東町小房, 24.VII.2003.

7exs., 作東町小房, 7.IX.2003.

1ex., 作東町小房, 27.IX.2003.

1ex., 岡山市操山(笠井山~円山), 5.X.2003

岡山県初記録と思われる。小房では栽培されてい
るクリの枯れ枝の叩き網で多数採集された。

5. *Neotrichus hispidus* SHARP サシゲホソカタムシ

1ex., 奈義町那岐山, 30.VI.2003.

1ex., 奈義町滝山, 8.VI.2001.

1ex., 奈義町滝山, 24.V.2003.

1ex., 新庄村毛無山, 22.VII.1992.

ブナ帯の広葉樹の枯れ枝等から採集された。

6. *Endophloeus serratus* SHARP ノコギリホソカタムシ

2exs., 勝北町広戸仙, 6.VII.2003.

1ex., 勝北町広戸仙, 27.VII.2003.

1ex., 奈義町滝山, 8.VI.2001.

3exs., 奈義町滝山, 24.V.2003.

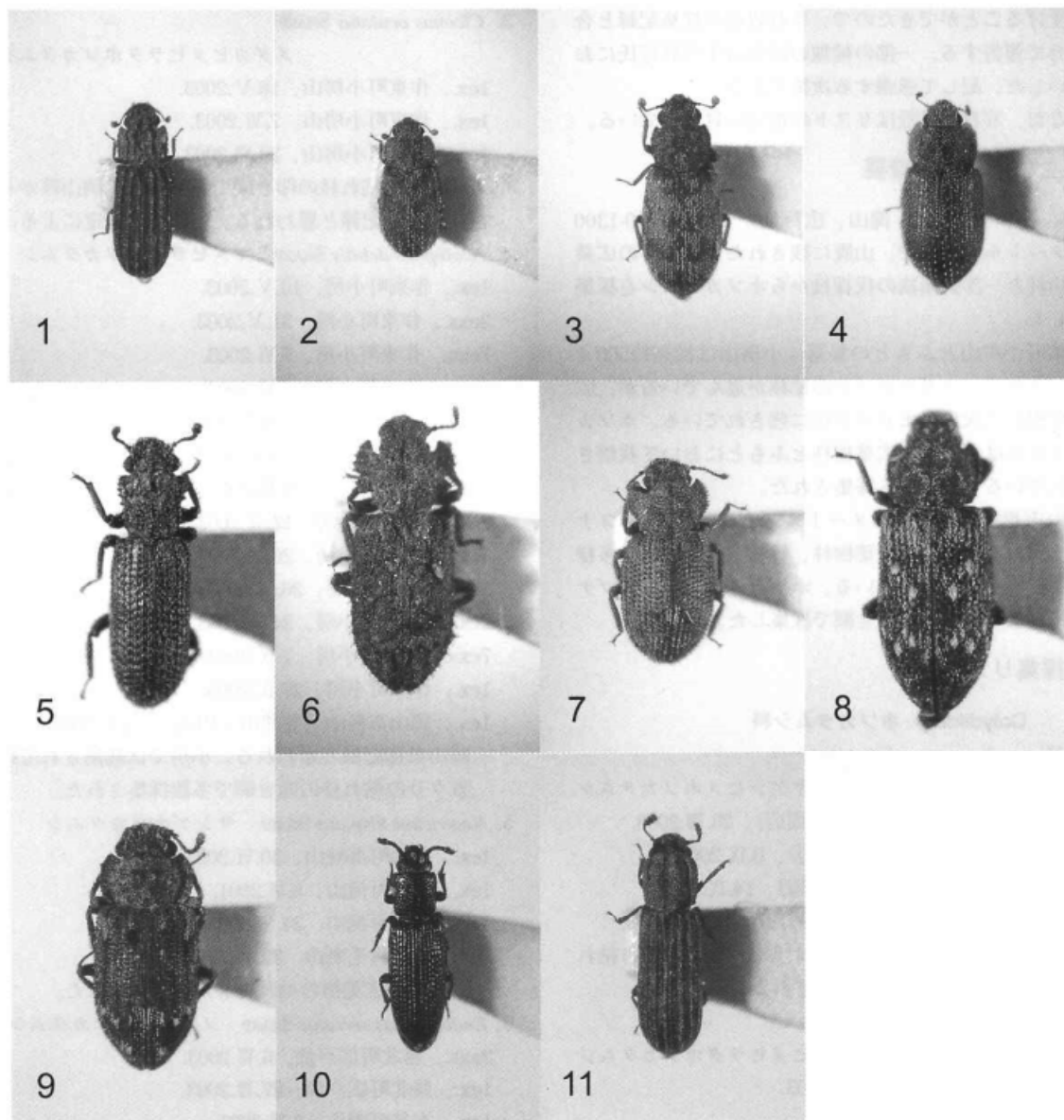
* 〒703-8262 岡山市福泊250-5

2exs., 奈義町滝山, 5.VI.2003.
 3exs., 奈義町滝山, 22.VI.2003.
 2exs., 奈義町滝山, 39.VI.2003.
 5exs., 奈義町滝山, 26.VII.2003.
 1ex., 奈義町那岐山, 8.VI.2003.
 2exs., 奈義町那岐山, 21.VI.2003.
 2exs., 奈義町那岐山, 30.VI.2003.
 1ex., 奈義町那岐山, 12.VII.2003.
 1ex., 奈義町那岐山, 7.IX.2003.
 1ex., 高梁市臥牛山, 5.V.2003.

5exs., 作東町小房山, 3.V.2003.
 3exs., 作東町小房山, 7.VI.2003.
 1ex., 作東町小房山, 24.VIII.2003.
 1ex., 作東町小房山, 27.IX.2003.

広葉樹の枯れ枝の叩き網から採集された。普通種であるが、南部からは採集していない。

7. *Glyphocryptus brevicollis* SHARP ヒサゴホソカタムシ
 1ex., 奈義町滝山, 1.VI.2003.
 2exs., 作東町小房山, 31.V.2003.
 1ex., 作東町小房山, 7.VI.2003.



岡山県で採集したホソカタムシ類

- 2exs., 作東町小房山, 6.VII.2003.
 2exs., 作東町小房山, 24.VIII.2003.
 2exs., 作東町小房, 7.VI.2003.
 3exs., 作東町小房, 8.VI.2003.
 1ex., 作東町小房, 6.VII.2003.
 1ex., 高梁市臥牛山, 23.V.1993.
 1ex., 岡山市操山, 19.VII.2003.
 2exs., 岡山市操山, 21.VII.2003.
 1ex., 岡山市操山, 23.VIII.2003.
 1ex., 岡山市操山, 14.IX.2003.
 1ex., 岡山市操山(笠井山~円山), 5.X.2003.

県北部低山地から南部に広く分布している。

8. *Sympanotus pictus* SHARP ホソマダラホソカタムシ
 1ex., 奈義町滝山, 26.V.2001.
 9. *Trachypholis variegata* (SHARP) マダラホソカタムシ
 1ex., 奈義町那岐山, 5.VI.2003.
 2exs., 奈義町那岐山, 8.VI.2003.
 2exs., 奈義町那岐山, 21.VI.2003.
 1ex., 奈義町那岐山, 30.VI.2003.
 3exs., 奈義町滝山, 30.VI.2003.
 1ex., 奈義町那岐山, 26.VII.2003.
 1ex., 勝北町広戸仙, 21.V.2003.
 1ex., 勝北町広戸仙, 6.VII.2003.
 1ex., 勝北町広戸仙, 27.VII.2003.

那岐山ではヒノキの伐採枝の叩き網で採集された。

10. *Penthelispa valis* (SHARP)

ツヤナガヒラタホソカタムシ

- 1ex., 勝北町広戸仙, 27.VII.2003.
 1ex., 作東町小房山, 7.VI.2003.
 1ex., 作東町小房山, 6.VII.2003.
 1ex., 作東町小房山, 20.VII.2003.
 1ex., 作東町小房山, 24.VIII.2003.
 3exs., 岡山市操山, 21.VII.2003.
 2exs., 岡山市操山, 23.VIII.2003.
 2exs., 岡山市操山, 6.IX.2003.
 3exs., 岡山市操山(笠井山周辺), 6.IX.2003.
 3exs., 岡山市操山(笠井山~円山), 5.X.2003.

クヌギ等の広葉樹の枯れ枝から採集されたが、操

山ではアカマツの樹皮下からも採集された。

11. *Lasconotus* sp.

- 1ex., 奈義町滝山, 8.VI.2001.
 1ex., 奈義町滝山, 30.VI.2003.

広葉樹の枯れ枝の叩き網で採集した。触角球幹が3節からなる。

まとめ

岡山県北部のブナ帯からはサンゲホソカタムシ、クロモンヒメヒラタホソカタムシ、ノコギリホソカタムシ、マダラホソカタムシ、ホソマダラホソカタムシ等合計8種類採集することができた。

小房山からは6種のホソカタムシを採集することができた。この中には県未記録種のメダカヒメヒラタホソカタムシとマメヒラタホソカタムシを含んでいる。

南部の操山からはツヤケシヒメホソカタムシをはじめ4種類のホソカタムシを採集した。

岡山からは12種類のホソカタムシ科甲虫とサビマダラオオホソカタムシ(ムキヒゲホソカタムシ科)が記録されていた(山地, 1997)。今回報告した3種の県未記録種を加えると16種類のホソカタムシ類が生息することになる。この数は解明度が進んでいる三重県の21種(生川, 2000)や福井県の19種(佐々治他, 1998)に比較するとまだ少ないが、神奈川県内の16種(平野, 1998)と肩を並べるものである。ホソカタムシの主要な生息環境と言われる照葉樹林帯の調査を進めていけば岡山県からも新知見がもたらされるであろう。

引用文献

- 平野幸彦, 1998. 神奈川県産甲虫類目録. 神奈川虫報 特別号, (2): 35-124.
 生川展行, 2000. 三重県紀勢町で採集したホソカタムシ. 北九州の昆虫, 47(1): 1-3.
 佐々治寛之・井上重紀・酒井哲弥・斎藤昌弘・陶山治宏, 1998. コウチュウ目. 福井県昆虫目録(第2版), pp.99-311. 福井県自然環境保全調査研究会昆虫部会(編).
 山地 治, 1997. 岡山県昆虫目録 鞘翅(甲虫)目. 534pp. ウェスコ, 岡山.

岡山県産甲虫類採集記録

鈴木 茂*

岡山県から採集した甲虫類のうち記録の少ないと思われる種について報告する。採集者は全て筆者であるのでこれを省く。報告に先立ち、記録の公表を勧められた山地治氏に感謝いたします。

エンマムシモドキ科

1. *Syntelia histeroides* LEWIS エンマムシモドキ
1ex., 奈義町滝山, 8.VI.2001.
2exs., 奈義町滝山, 22.VI.2003.(写真1)
県下未記録種。樹皮下から採集した。

ホソエンマムシ科

2. *Niponius obtusiceps* LEWIS ツノブトホソエンマムシ
1ex., 奈義町滝山, 10.VIII.2003.(写真2)
県下未記録種。

オオキノコムシ科

3. *Triplax yatoi* (NAKANE) カタモンナガチビオオキノコムシ
1ex., 奈義町那岐山, 7.IX.2003.(写真3)
広葉樹の枯れ枝の叩き網で採集した。岡山県では若杉峠の採集記録があるだけのようである(山地, 1997b; 重井ほか, 1997)。
4. *Dacne picta* CROTCH セモンホソオオキノコムシ
2exs., 岡山市笠井山, 21.VII.2003.(写真4)
安仁神社の採集記録がある(重井ほか, 1998)。

ゴミムシダマシ科

5. *Stenophanes rubripennis* (MARSEUL)
ホソクビキマワリ
2exs., 岡山市操山, 19.VII.2003.
2exs., 岡山市操山, 6.IX.2003.(写真5)
県南部では由加山の記録があるだけのようである(山地, 1997b)。

ハナノミ科

6. *Higehananomia palpalis* KONO クリイロヒゲハナノミ
1♀, 岡山市山崎, 4.VIII.2003.(写真6)
午後7時頃、薄暗くなりかけた歩道上を歩行中の個体を採集した。
総社市鬼城山地区でのライトトラップで採集された記録がある(青野他, 2003)。
写真は触角と前脚ふ節が破損しているがこれは筆

者の不注意のためで、採集時は完全な個体であった。

カミキリムシ科

7. *Pidonia misenia* S. et A. SARTO

ミセンヒメハナカミキリ

1♂1♀, 奈義町滝山, 5.VI.2003.(写真7a:♂;7b:♀)
ナナカマドの花をすくって採集した。従来ムネモンヒメハナカミキリとして若杉原生林や後山から採集されていた(山地, 1997b)。和名はピドニア懇談会(2003)にしたがった。滝山での採集例は本州最西端の記録と思われる。

8. *Kazuoclytus lautoides* (HAYASHI)

ヤマトシロオビトラカミキリ

1ex., 奈義町滝山登山口, 10.V.2003.(写真8)
滝山の登山口となっている広場周辺のカエデ類の花をすくって採集した。
加茂町大積山の記録がある(渡辺, 1998)。

ハムシ科

9. *Colobaspis japonica* (BALY) カタビロハムシ
1ex., 奈義町那岐山, 30.VI.2003.(写真9)
県西部の新庄村毛無山から記録がある(山地, 1997a)。

ヒゲナガゾウムシ科

10. *Sympaector rugirostris* (SHARP)

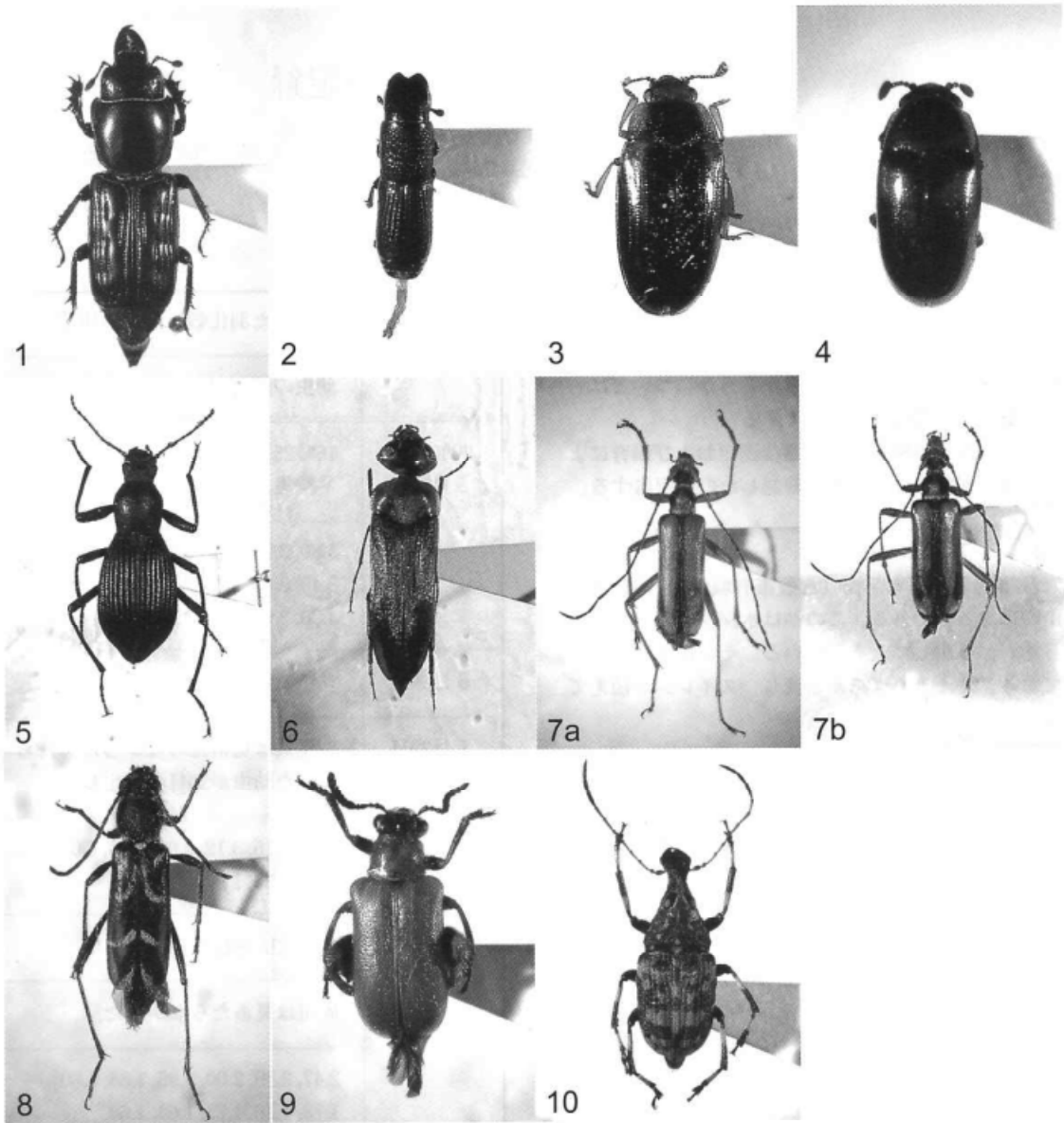
オオマダラヒゲナガゾウムシ

1ex., 奈義町那岐山, 7.IX.2003.(写真10)
1ex., 勝北町広戸仙, 27.VII.2003.
広葉樹の叩き網で採集した。

引用文献

- 青野孝昭・近藤光宏・脇本浩・萱原潤・堀公典・葛原隆二・坂田圭・池田信一, 2003. 北の吉備路の昆虫調査報告. 北の吉備路環境調査報告書, 1-114. 総社市.
ピドニア懇談会, 2003. 「日本産カミキリ大図鑑」以降のヒメハナカミキリ属の新知見. 月刊むし, (389): 2-11.
重井博・青野孝昭・近藤光宏, 1998. 安仁神社郷土自然保護地域の昆虫. 自然保護基礎町報告書 安仁神社郷土自然保護地域, 29-52. 岡山県.

* 〒703-8262 岡山市福泊250-5



岡山県産甲虫類採集記録

重井博・青野孝昭・近藤光宏・中村具見・渡辺和夫,
1997. 若杉原生林の昆虫, 自然保護基礎町報告書
若杉原生林生物学術調査, 35-107, 岡山県.
山地 治, 1997a. 岡山県から採集した甲虫類の記録.
すずむし, (132) : 21-27.

山地 治, 1997b. 岡山県昆虫目録 鞘翅 (甲虫) 目,
534pp. ウエスコ, 岡山.
渡辺昭彦, 1998. 津川川流域の興味深いカミキリムシ.
すずむし, (133) : 14-16.

オオイトトンボの年2化の記録

守安 敦*

オオイトトンボ *Cercion sieboldii* (SELYS)は、日本特産種で、北海道から本州、四国、九州まで広く分布し、池沼から緩やかな流れの川に生息している。

本種の春に羽化した個体は、梅雨入り以降に出現する個体よりひとまわり大きいことが知られている。しかし、1年に2回羽化期があるかどうかについてははっきりと調べた報告はないようである。

筆者は、野外観察、幼虫の頭幅測定および飼育によって、本種が年2化であると確認したので報告する。

1. 調査地

倉敷市立多津美中学校(倉敷市有城986)の敷地内の山際にある池である。この池は水深が約20cmで、山から水がしみ出してたまっている。そこには泥がたまっており、オオカナダモが繁茂し、スイレンが植えてある。

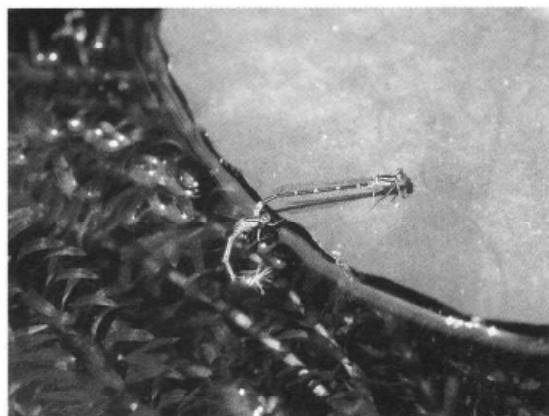


写真1. オオイトトンボの産卵
(2002年5月21日, 倉敷市有城986).

2. 調査方法

幼虫を採集し、その頭幅を測定した。測定には双眼実態顕微鏡と最小目盛りが0.1mmの対物マイクロメーターを使った。また、成虫の有無や産卵、羽化についても記録をした。

3. 観察記録

測定月日	確認した羽化殻, 成虫の様子
	幼虫の頭幅 (mm)
2000年 5月5日	16時25分, 3羽化殻確認, 未熟1♀採集.
	3.80, 3.74, 3.62, 3.47, 3.43, 3.42, 3.40, 3.40, 3.40, 3.38, 3.38, 3.33, 3.20, 2.90, 2.70, 2.60.
6月3日	幼虫は採集できなかった.
7月29日	羽化殻は見あたらなかった. 持ち帰った幼虫が30日に羽化した.
	3.16, 3.15, 3.12, 3.03, 3.03, 3.03, 2.52, 1.95, 1.90.
7月30日	1羽化殻を採集.
9月24日	成虫は見あたらなかった.
	2.47, 2.39, 2.00, 1.96, 1.88, 1.80, 1.78, 1.76, 1.73, 1.65, 1.63.
10月27日	3.00, 2.88, 2.83, 2.81, 2.78, 2.77, 2.70, 2.68, 2.53, 2.46, 2.43, 2.38, 2.38, 2.37, 2.35, 2.34, 2.25, 2.20, 2.20, 2.10, 1.96.
2001年 5月8日	この日までの6羽化殻があった
	3.50, 3.42, 3.38, 3.38, 3.36, 3.32, 3.32, 3.26, 3.20, 2.68, 2.60, 2.58, 2.50, 2.50, 2.47, 2.40.

* 〒710-0843 倉敷市浦田2430

5月11日	快晴, 10時25分, 雄2匹なわばり活動.
5月14日	薄曇り, 10時, なわばり活動なし. 1羽化殻採集. 11時28分, 薄日が差している. 雄2匹なわばり活動.
5月15日	13時58分, 雄3匹なわばりがうまく分かれているが中央と右をねらって左の雄が移動し争いになる. 14時, 未熟雌がすぐ横の植木に止まっていた. 雄は, なわばり争いに負けると, 木の上や植木の上に移る. 水面上で40cm離れたところに止まっても, 他の雄に気づかれなかったら争いにならないこともある.
5月16日	快晴, 8時2分, なわばり活動はしていない.
5月17日	快晴, 11時45分, 3匹の雄がなわばり活動. 連結して産卵している個体があった.
5月27日	13時37分, 2雄なわばり活動. 1匹羽化して飛び立った. 幼虫は終齢のみであるが小さい. 3.35, 3.22, 3.15, 3.10.
6月11日	10時26分, 3匹なわばり活動.
6月26日	10時25分, 2匹なわばり活動.
7月22日	成虫は見られない. 翅芽がふくらみ羽化寸前の幼虫も見られる. 3.08, 3.05, 2.90, 2.88, 2.52, 2.38, 2.10, 2.10.
7月24日	午前中に1羽化(羽化殻採集), 成虫は見られない.
7月26日	1羽化殻(昨日分か)採集. 成虫は見られない.

7月28日	成虫は見られない. 羽化も確認できない.
7月31日	成虫は見られない.
8月1日	1羽化殻採集. 雄1匹なわばり活動. 11時40分, 腹部上げて日差しを避ける.
8月9日	11時48分, 産卵を目撃.
8月22日	3雄なわばり活動中. 1雄採集. 幼虫の中に羽化寸前の個体あり. 3.20, 3.05, 2.23, 2.18, 2.05, 2.02, 2.00, 2.00, 1.98, 1.82, 1.72, 1.58
8月27日	3雄なわばり活動中
10月6日	成虫は見られない 2.60, 2.50, 2.50, 2.47, 2.47, 2.44, 2.43, 2.43, 2.40, 2.28, 2.10, 2.06, 1.98, 1.97, 1.95
2002年 5月21日	11時35分, 水温24.8℃, 気温24.2℃. 5匹の雄が縄張り活動中. オオカナダモの葉に産卵中の個体を見つけた. オオカナダモの葉を採集し細かい目の網の中に入れて水中へ沈める.
6月16日	網の中に, 頭幅0.6mmの幼虫が2匹いた.
7月7日	網の中で, 幼虫が頭幅1.19mmに成長していた.
7月23日	自宅で飼育をはじめる.
7月28日	頭幅2.7mmに成長していた.
8月8日	8時45分, 羽化を終了し飛び立っていた.

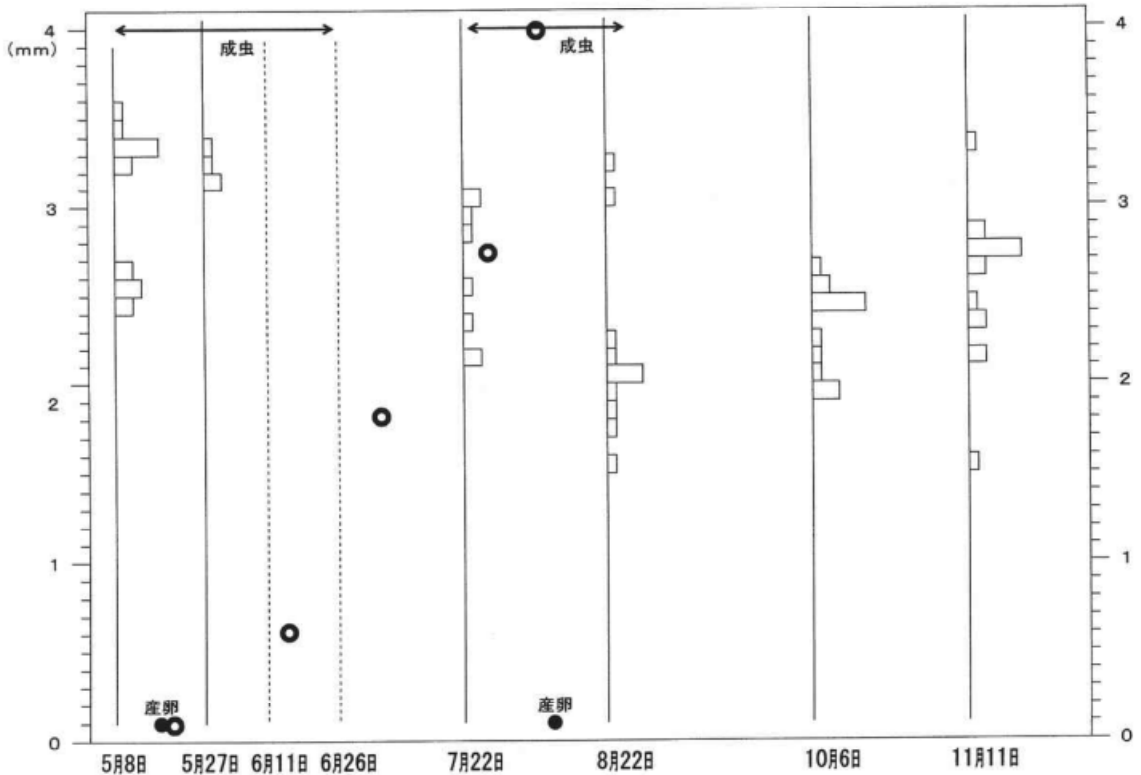
2001年における本種幼虫の頭幅計測個体の推移をグラフに表すと、図1のようになった。

4. まとめ

成虫や肉眼で確認できる幼虫がいない時期があるこ

と、野外とほぼ同条件の飼育下で、5月21日に産卵(写真1)され孵化した幼虫が、8月8日に羽化したことから、本種は倉敷地域では年2化であると認められた。

オオイトトンボ幼虫の頭幅 (2001年)



●は、2002年5月21日、産卵した水草から筆者が飼育し成虫になった個体の記録である。

図1. 2001年におけるオオイトトンボ幼虫の頭幅計測個体の推移 (棒グラフは個体数を示す)。

倉敷市立多津美中学校プールで羽化したウスバキトンボ

守安 敦*

筆者は、倉敷市立多津美中学校に勤務して7年目になった。水泳部の顧問をしているということもあり、プールでトンボを見かけることも多い。ウスバキトンボ *Pantala flavescens* (FABRICIUS) もよく見かけるが、本種が特殊な環境であるプールで、大量に羽化しているのを確認したのでここに報告しておきたい。

1. 場所と方法

観察場所：倉敷市有城986，メッシュコード51336684（環境庁〔1997〕により特定した）。

発見した羽化殻はすべて採集した。

2. 観察データ

10月17日 9時30分。

18羽化殻，1♀採集。幼虫も多数見られた。終齢が多いが若齢も見られる。羽化殻には，この日以前に羽化したものも含まれている。

10月18日 8時，水温18.2℃，気温13.8℃。

2羽化殻（2♀），羽化失敗2♀採集。

10月19日，雨。

羽化なし。

10月20日 8時，水温20.7℃，気温21.1℃。

10羽化殻，1成虫飛び立ち前，2成虫水没。

10月21日 9時35分。

6羽化殻。

10月22日 8時，暗れ，無風，水温19.4℃，気温15.1℃。

7羽化殻，5羽化失敗（内4個体は水没）。いくつかは何者かに食べられた形跡有り。

10月23日。

5羽化殻。

10月24日 16時20分。

5羽化殻。

10月25日 19時，水温19.2℃，気温15.7℃。

5羽化殻，羽化途中5，飛び立つ前1，定位1，定位前2。



写真1. 羽化場所をさがしているウスバキトンボ幼虫と羽化途中のウスバキトンボ（倉敷市有城986，多津美中学校プール，2003年10月25日）。

10月26日 7時45分，水温18.1℃，気温13.3℃，（当日最低気温11.5℃）。

32羽化殻，1♂1♀採集。脱出不全で落ちている個体が目立つ。8時12分，セキレイがプールの縁を見ながら歩いている。羽化殻がプールの中に多数落ちていたり，羽根だけがプールの縁にあったりする。羽化している個体も動きが鈍く飛び立てない。



写真2. 飛び立つ寸前のウスバキトンボ（倉敷市有城986，多津美中学校プール，2003年10月26日）。

10月27日 9時22分，快晴，強風，水温16.5℃，気温12.5℃。

1羽化殻。

* 〒710-0843 倉敷市浦田2430

10月28日10時、快晴（午後曇り）、強風、水温14.4℃、気温12.3℃。

羽化なし。

10月29日19時、水温14.4℃、気温11.7℃。

1 幼虫定位、終齢になったばかりの幼虫が多数いる。

10月30日8時、晴れ、水温13.2℃、気温11.8℃。

1 羽化殻（昨日羽化終了）。

10月31日9時20分、曇り、水温13.8℃。

羽化は見られない。

11月1日、昨夜より雨。

羽化なし。

11月8日17時、水温12.0℃、気温11.5℃（当日最低気温3℃）。

水面から30cmのところに終齢幼虫1匹。

11月15日、水温11.2℃、気温11.0℃。

ほとんど終齢になっている。羽化寸前の幼虫もあり、泳ぐことは出来る。中齢幼虫もいるが少ない。幼虫の3分の2は死亡。死んだばかりの幼虫もいる。

11月26日12時10分、水温10.5℃、気温10.5℃。

プール南西隅にいた1終齢幼虫のみ生き残り、他の中齢の幼虫や終齢の幼虫はすべて死んでいる。

12月22日15時10分、水温8.0℃、気温9.8℃。

再度確認したが、ヤゴの死体ばかりで、生きている幼虫は見られなかった。

3. まとめ

プールを使ったのは、9月7日が最後であったので、その後産卵し、成長したものと思われる。

本種幼虫は、水温は約11℃まで下がると、半分以上が死亡し、約10℃で、生き残れる個体はほぼいないようである。

羽化については、気温が約15℃であると充分羽化でき、約12℃が羽化できる限界の気温のようである。

冬期に水温が8℃以下になるプールでは、本種が生き残ることは不可能であろう。

引用文献

環境庁、1997. 都道府県別メッシュマップ、33岡山県、99+9pp. 環境庁自然保護局計画課自然環境調査室、東京。

おとしぶみ

倉敷市内におけるアリツカコオロギの追加記録

末長晴輝

アリツカコオロギ *Myrmecophila sapporensis* は、体長約3mmほどの日本最小のコオロギでトビイロケアリなどの巢中にすみ、アリの体をなめたりするといった変わった生活をしている。倉敷市内では、土畑（1996）による種松山での1個体のみの記録しかない。筆者は、倉敷市内で数頭採集しているので記録しておく。

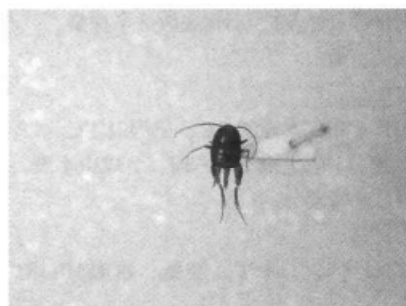
2幼虫、倉敷市四十瀬～中島、15. XII. 2002、筆者採集、1幼虫筆者保管、1幼虫倉敷市立自然史博物館保管。

3幼虫、倉敷市四十瀬～中島、27. XII. 2002、筆者採集、保管。

3♀、倉敷市羽島～二日市 向山、26. III. 2003、筆者採集、保管（写真）。

1ex.、倉敷市鶴形山、18. V. 2003、福地優介採集、筆者保管。

石の下にあったアリの巣（四十瀬～中島辺りのものはトビイロシワアリ）から得た。いずれも種類が違うと思われるアリの巣から得た。変わった生活をしてい



るので見つけづらいで、本種はもっとたくさんいると思われる。今後も同じようなところを探してさらに追加個体を得てみたい。

最後に、調査に協力して下さい、標本を提供して下さい、倉敷市立西中学校の福地優介君、報告を勧め、資料収集を協力して下さい、倉敷市立自然史博物館の奥島雄一先生に厚くお礼申し上げます。

引用文献

土畑重人、1996. 倉敷市内でアリツカコオロギを採集。しぜんしくらしき、(18) : 14.

(〒710-0826 倉敷市老松町3丁目14-33

クリーンピア106号)

岡山県産テントウムシ数種の記録

末長晴輝*

下記のテントウムシを岡山県内で採集しているので報告しておく。

1. *Chilocorus rubidus* HOPE アカボシテントウ
5exs., 倉敷市老松町, 24.VI.2002, 末長晴輝採集, 保管 (写真1).

岡山県では記録が少ないと思われるテントウムシのひとつで、倉敷市内でははっきりとした記録はこれが初めてである。老松小学校裏庭のクヌギの葉裏にたくさんついていたものを採集した。また、2002年9月29日にも、同じところで、クヌギのほかにウメにもたくさんついているところを観察した。ほかにサクラやケヤキにも少数がいた。

2. *Oenopia scalaris* TIMBERLAKE ムツキボシテントウ
1ex., 倉敷市老松町, 7.IV.2002, 末長晴輝採集, 保管 (写真2).

1ex., 倉敷市老松町, 21.IV.2003, 末長晴輝採集, 保管.
1ex., 倉敷市大畠 鷲羽山, 5.V.2003, 末長晴輝採集, 保管.

県内では、山地 (1997) による加茂川町と賀陽町での記録があるが、倉敷市では未記録と思われる。老松町のもは自宅マンションの階段に飛来したものである。鷲羽山のもはマツ類をすくって採集し

たもので、ほかにも数匹が網にかかっていた。

3. *Oenopia hirayamai* YUASA ウスキホシテントウ
1ex., 倉敷市種松山, 10.XI.2002, 末長晴輝採集, 保管 (写真3).

山地 (1997) によると、倉敷市では未記録と思われる。種松山の池付近の遊歩道にあるスギと思われる木をスィーピングして採集した。

4. *Sospita oblongoguttata nipponica* (YUASA)
ジュウロクホシテントウ
1ex., 倉敷市西阿知町西原, 3.IV.2003, 末長晴輝採集, 保管 (写真4)

岡山県における南限記録だと思われる。自転車で酒津八幡山に向かう途中、飛来して道端に落ちたものを拾った。

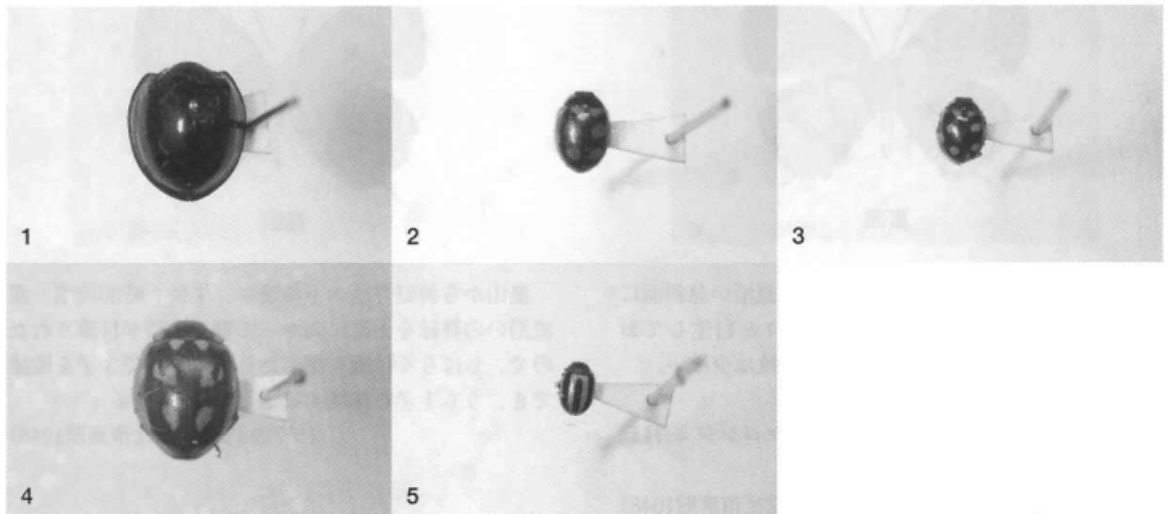
5. *Brumoides ohtai* MIYATAKE ミスジキイロテントウ
3exs., 都窪郡早島町, 5.X.2002, 末長晴輝採集, 保管 (写真5).

移入種であり、都窪郡早島町では記録がないと思われるので、分布資料として記録しておく。この個体は早島ふれあいの森公園の池付近の茂みをスィーピングで採集したものである。

6. *Scymnus kaguyahime* H. KAMIYA カグヤヒメテントウ
1ex., 倉敷市白楽町, 10.VIII.2001, 末長晴輝採集, 保管.

道ばたのクモの巣に引っかかっていた死骸を採集

* 〒710-0826 倉敷市老松町3丁目14-33 クリーンピア106号



したもの。青野・奥島(1994)によると倉敷市内では玉島長尾での記録しかない。この個体は、2001年8月26日に倉敷市立自然史博物館で行われた「標本の名前を調べる会」で、青野孝昭先生が本種と確認された。

最後に、難しいヒメテントウ類の同定に応じて下さった青野孝昭先生と、原稿を見て下さった倉敷市立自

然史博物館の奥島雄一先生に厚くお礼申し上げる。

引用文献

- 青野孝昭・奥島雄一, 1994, 倉敷市生物目録(昆虫類), 倉敷市立自然史博物館, 93-233. 倉敷.
 山地治, 1997, 岡山県産昆虫目録, 鞘翅(甲虫)目, 534pp. ウエスコ, 岡山.

おとしがみ

新見市小坂部ダム付近のウラクロシジミ

中村 具見

「ゆずりはクラブ」誌上に既に採集記として記述(中村,2003)したもののだが, 県内の分布資料なのであらためて記録しておきたい。

なお, 貴重な情報をご教示いただいた杠隆史氏, 調査に同行された難波圭吾氏に御礼申し上げます。

5♂, 新見市唐松・小坂部ダム(250m), 9.VI.2002.

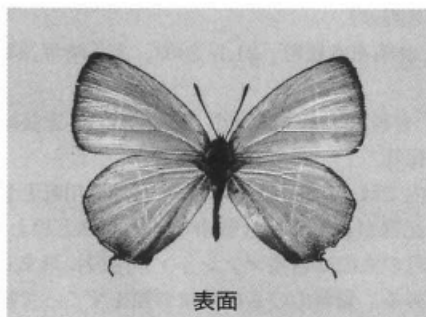


勝山町でウラクロシジミを採集

中村 具見

岡山県のウラクロシジミは中国山地帯に生息地点が点在しているが記録された地点は少なく, 県内に生息する冷温帯性のゼフィルスの中ではむしろ少ない種である。筆者は, これまで未記録と思われる勝山町で確認することができたので報告しておく。

1♂, 真庭郡勝山町星山(680m), 16.VI.2002.



小坂部ダムの堰堤から唐松よりの県道沿い急斜面にある雑木林中にアテツマンサクが点々と自生しており, この付近で採集したものだが個体数は少ない。

引用文献

中村具見(2003),岡山県新見市のウラクロシジミ,月刊ゆずりはクラブ, (51):4-5.

(〒719-1134 総社市真壁1048)

星山から神庭方面へ下る途中, 午後5時30分頃, 溪流沿いの林縁を上流に向かって飛ぶ本種が目撃されたので, しばらく付近を調べたところ全部で3♂を確認でき, うち1♂を採集することができた。

(〒719-1134 総社市真壁1048)

鳥取県産コメツキムシ採集記録 (1)

岸井 尚*・山地 治**

データの少ない鳥取県産のコメツキムシの採集データを記録しておきたい。今回は岸井所蔵の標本データを報告し、山地採集分他は次回以降に報告する予定である。標本の提供を戴いた方々に感謝の意を表したい。

なお、この報告が中国地方の昆虫相解明の一助になれば幸いである。

PITYOBIINAE (Pectocerini)

- ・ *Pectocera hige hige* KISHII, 1993 ヒゲコメツキ
西伯郡大山町大山(3♂♂, 2♀♀, paratypes, 28.VI.1951, H.Ishida; 2♂♂, paratypes, 30.VI.1951, H.Ishida; 1♀, paratype, 10.VII.1956, K.Mizuno; 1♂, paratype, 4.VI.1980, S.Naomi).

AGRYPNINAE (Agrypnini)

- ・ *Meristhus(Sulcimerus) niponensis* LEWIS, 1894
スナサビキコリ
鳥取市鳥取砂丘(1♂, 24.VII.1960, K.Iitani; 1♀, 36.VII.1960, S.Inahata).

- ・ *Agrypnus(Agrypnus) binodulus binodulus*
(MOTSCHULSKY, 1861) サビキコリ
西伯郡大山町大山(1♀, 15.VII.1952, F.Takahashi; 1♂, 18.VI.1966, K.Mizuno; 1♂, 4-5.VI.1967, K.Mizuno; 1♀, 2.VI.1980, S.Naomi).

- ・ *A.(A.) mikawaensis* OHIRA, 1986
ミカワサビキコリ
西伯郡大山町大山(2♂♂, 16.VII.1950, T.Kishii; 2♂♂, 1.VII.1951, H.Ishida; 1♂, 22.VI.1966, H.Nara; 1♀, 18.VI.1966, K.Mizuno).

- ・ *A.(A.) cordicollis* (CANDEZE, 1865)
ムナビロサビキコリ
西伯郡大山町大山(1♀, 16.VII.1950, T.Kishii; 1♂, 2♀♀, 1.VII.1951, H.Ishida; 1♂, 22.VI.1966, H.Nara; 1♂, 18.VI.1966, K.Mizuno; 2♀♀, 2.VI.1980, S.Naomi).

AGRYPNINAE (Adelocerini)

- ・ *Lacon(Alaotypus) maeklinii maeklinii*

(CANDEZE, 1865) オオサビコメツキ
西伯郡大山町大山寺(1♂, 12.VII.1966, K. Tsukamoto).

HYPNOIDINAE (Hypnoidini)

- ・ *Homotechnes brunneofuscus* (NAKANE, 1954)
チャグロヒサゴコメツキ
西伯郡大山町大山(1♀, 9.VI.1974, A.Watanabe).

DENDROMETRINAE (Dendrometrini)

- ・ *Limonicus initans* (LEWIS, 1894)
タテジマカネコメツキ
西伯郡大山町大山(1♂, 23.VI.1951, T.Kishii).
- ・ *L. kraatzi nihonicus* (KISHII, 1966)
フタキボシカネコメツキ
西伯郡大山町大山(1♂, holotype, 21.VI.1951, M.Kishi).

- ・ *Kibunea eximia* (LEWIS, 1894)
ムラサキヒメカネコメツキ
西伯郡大山町大山(1♂, 2.VI.1980, S.Naomi).

DENDROMETRINAE (Denticollini)

- ・ *Denticollis nipponensis nipponensis* OHIRA, 1973
ベニコメツキ
西伯郡大山町大山(2♀♀, 2.VI.1980, S.Naomi; 2♂♂, 1♀, 4.VI.1980, S.Naomi).
- ・ *D. miniatus* (CANDEZE, 1885) ミヤマベニコメツキ
西伯郡大山町大山(1♀, 18.VI.1966, K.Mizuno; 2♂♂, 4.VI.1980, S.Naomi; 2♂♂, 19-20.VI.1981, S.Naomi).

DENDROMETRINAE (Athoini)

- ・ *Stenagostus umbratilis* (LEWIS, 1894)
オオツヤハダコメツキ
西伯郡大山町大山(3♂♂, 28.VI.1951, H.Ishida; 1♂, 30.VI.1951, H.Ishida; 1♂, 1.VII.1951, H.Ishida; 1♀, 25.VIII.1960, K.Kato).
- ・ *Scutellathous* sp. ホソアカツヤハダコメツキ
西伯郡大山町大山(2♂♂, 16.VII.1960, N.Oheani).
- ・ *Medakathous jactatus jactatus* (LEWIS, 1894)
メダカツヤハダコメツキ
西伯郡大山町大山(1♂, 16.VIII.1956, M.Ikegami).

- ・ *Hemicrepidius(Hemicrepidius) secessus secessus*
(CANDEZE, 1873) クロツヤハダコメツキ

* 〒569-1044 高槻市上土室1-10, 6-410

** 〒701-1221 岡山市芳賀5116-11

- 西伯郡大山町大山(2♂♂, 1♀, 14.VII.1950, T.Kishii; 1♂, 1♀, 16.VII.1950, T.Kishii; 1♂, 28.VI.1951, H.Ishida).
- ・ *H.(H.) sinuatus sinuatus* (LEWIS, 1894)
コクロツヤハダコメツキ
西伯郡大山町大山(1♂, 30.VI.1951, H.Ishida; 1♂, 1♀, 4.VII.1960, Y.Do).
 - ・ *H.(H.) kibane* KISHII, 1989 キバネツヤハダコメツキ
西伯郡大山町大山(1♀, paratype, 19.VII.1957, E.Kuno).
 - ・ *H.(H.) desertor desertor* (CANDEZE, 1873)
ヒメクロツヤハダコメツキ
西伯郡大山町大山(3♂♂, 14.VII.1950, T.Kishii; 6♂♂, 15.VII.1950, T.Kishii; 17♂♂, 2♀♀, 16.VII.1950, T.Kishi).
 - ・ *H.(Miwacrepidius) subcyaneus* (MOTSCHULSKY, 1866)
ルリツヤハダコメツキ
西伯郡大山町大山(1♀, 16.VII.1959, T.Kishii; 1♂, 12.VII.1957, E.Kuno).
- DENDROMETRINAE (Prosternini)**
- ・ *Corymbitodes gratus* (LEWIS, 1894)
ドウガネヒラタコメツキ
西伯郡大山町大山(1♀, 18.VI.1966, K, Mizuno; 1♀, 3.VI.1980, S.Naomi).
 - ・ *C. rubripennis* (LEWIS, 1894)
オオベニホソヒラタコメツキ
八頭郡佐治村高鉢山(1♂, 21.V.1977, A.Watanabe).
 - ・ *Eanoides puerilis* (CANDEZE, 1873)
シリプトヒラタコメツキ
西伯郡大山町大山(1♀, 28.VI.1951, H.Ishida).
 - ・ *Actenicerus orientalis* (CANDEZE, 1889)
オオシモフリコメツキ
西伯郡大山町大山(1♀, paratype of akitsu, 1.VII.1951, H.Ishida).
 - ・ *A. pruinosis* MOTSCHULSKY, 1866 シモフリコメツキ
西伯郡大山町大山(1♀, 4.VII.1966, Y.Do; 2♂♂, 28.V.1968, K.Mizuno).
 - ・ *Acteniceromorpha kurofune* (MIWA, 1934)
ミヤマフトヒラタコメツキ
八頭郡佐治村高鉢山(1♀, 21.V.1977, A. Watanabe).
 - ・ *A. tsukamotoi* KISHII, 1966
ツカモトフトヒラタコメツキ
西伯郡大山町大山(1♂, 4-5.VI.1967, K.Mizuno).
 - ・ *A. fulvipennis* (LEWIS, 1894)

- アカハネフトヒラタコメツキ
- 西伯郡大山町大山(1♀, 3-5.VI.1980, S.Naomi).
- ・ *A. chlamydatus* (LEWIS, 1894)
ベニバネフトヒラタコメツキ
西伯郡大山町大山(1♂, 4-5.VI.1967, K.Mizuno).
 - ・ *Calambus mundulus* (LEWIS, 1879)
チャグロヒラタコメツキ
西伯郡大山町大山(1♀, 2.VI.1980, S.Naomi).
 - ・ *Neopristilophus serrifer serrifer* (CANDEZE, 1873)
アカヒゲヒラタコメツキ
西伯郡大山町大山(1♂, 2.VI.1980, S.Naomi).
- ELATERINAE (Megapenthini)**
- ・ *Gamepenthis ornatus* (LEWIS, 1894)
コキマダラコメツキ
西伯郡大山町大山(2♀♀, 14.VII.1950, T.Kishii; 3♀♀, 16.VII.1950, T.Kishii).
 - ・ *G. pictipennis* (LEWIS, 1894) キマダラコメツキ
西伯郡大山町大山(1♀, 20.VII.1956, K. Nishimura).
 - ・ *G. similis* (LEWIS, 1894) ヒメキマダラコメツキ
西伯郡大山町大山(1♂, 15.VII.1950, T.Kishii)
- ELATERINAE (Ampedini)**
- ・ *Kometsukia vesticornis* KISHII, 1957
アメイロコメツキ
西伯郡大山町大山(1♂, holotype, 30.VI.1951, H.Ishida)
 - ・ *Ampedus (Miwaelater?) carbunculus* (LEWIS, 1879)
ヒメクロコメツキ
西伯郡大山町大山(1♂, 18.VI.1966, K.Mizuno)
 - ・ *A. (Ampedus) orientalis* (LEWIS, 1894)
アカコメツキ
八頭郡佐治村高鉢山(1♀, 20.VI.1976, A.Watanabe; 1♀, 13.V.1979, A.Watanabe; 3♂♂, 2♀♀, 10.VI.1979, A.Watanabe).
 - ・ *A. (A.) ashiaka* KISHII, 1998
オオアカシアカコメツキ
西伯郡大山町大山(♀, paratype, 4-5.VI.1967, K.Mizuno).
 - ・ *A. (A.) optabilis optabilis* (LEWIS, 1894)
オオアカコメツキ
八頭郡佐治村高鉢山(1♂, 10.VI.1979, A.Watanabe).
 - 西伯郡大山町大山(1♀, 28.V.1968, K.Mizuno)
 - ・ *A. (A.) japonicus japonicus* SILFVERBERG, 1977
アカアシクロコメツキ
西伯郡大山町大山(1♀, 18.VI.1966, K.Mizuno)

- ・ *A.(A.) hypogastricus hypogastricus* (CANDEZE, 1873)
アカハラクロコメツキ
西伯郡大山町大山(1♀, 2.VI.1980, S.Naomi)
- ・ *A.(A.) takahachi* KISHII, 1985 タカハチクロコメツキ
八頭郡佐治村高鉢山(1♂, holotype, 14.V.1978, M.Kaneda; 1♂, paratype, 10.VI.1979, A.Watanabe).
八頭郡佐治村Yako-dani(1♀, paratype, 2.VI.1979, O.Yamaji).

- ・ *A.(A.) vestitus vestitus* (LEWIS, 1894)
ケブカクロコメツキ
西伯郡大山町大山(1♂, 11.V.1975, K.Mizuno).
- ・ *A.(A.) tenuistriatus tenuistriatus* (LEWIS, 1894)
ホソクロコメツキ
西伯郡大山町大山(1♂, 5.VII.1960, M.Mogi; 1♂, 18.VI.1966, K.Mizuno).

ELATERINAE (Physorhinini)

- ・ *Suzukielater babai* (KISHII et OHIRA, 1956)
ツヤチャイロコメツキ
鳥取市鳥取砂丘(2♂♂, 4.VIII.1962, M.Takahashi).

ELATERINAE (Agriotini)

- ・ *Ectinus sericeus sericeus* (CANDEZE, 1878)
カバイロコメツキ
西伯郡大山町大山(1♂, 23.VI.1951, M.Kishi; 1♀, 6.VI.1959, H.Nara; 1♂, 5.VII.1960, M.Mogi; 1♂, 4.VII.1965, K.Mizuno; 1♂, 22.V.1966, H.Nara; 5♂♂, 18.VI.1960, K.Mizuno; 1♂, 2.VI.1980, S.Naomi; 3♂♂, 2♀♀, 3.VI.1980, S.Naomi).
- ・ *E. longicollis* (LEWIS, 1894)
ムネナガカバイロコメツキ
西伯郡大山町大山(1♀, 13.VII.1950, A.Mutsuura).

ELATERINAE (Elaterini)

- ・ *Vuilletus crebrepunctatus* (NAKANE, 1959)
オミドリヒメコメツキ
西伯郡大山町大山(1♀, 6.VI.1959, H.Nara; 1♂, 21.V.1977, A.Watanabe).
- ・ *Dolerosomus gracilis* (CANDEZE, 1878)
キバネホソコメツキ
西伯郡大山町大山(1♂, 1♀, 6.VI.1959, H.Nara; 1♂, 18.VI.1966, K.Mizuno; 3♂♂, 1♀, 4-5.VI.1967, K.Mizuno; 2♀♀, 18.VI.1968, K.Mizuno; 2♂♂, 14♀♀, 2.VI.1980, S.Naomi; 11♂♂, 11♀♀, 3.VI.1980, S.Naomi; 10♂♂, 8♀♀, 4.VI.1980, S.Naomi).
岩美郡岩美町(1♂, 1♀, 11.V.1993, A.Kitayama).

ELATERINAE (SYNAPTINI)

- ・ *Silesis musculus musculus* CANDEZE, 1873
クチブトコメツキ
西伯郡大山町大山(1♀, 14.VII.1950, T.Kishii; 1♀, 16.VII.1950, T.Kishii).
- ・ *Glyphonyx illepidus* CANDEZE, 1873
クチボソコメツキ
西伯郡大山町大山(1♂, 30.VI.1951, H.Ishida).

MELANOTINAE

- ・ *Melanotus legatus legatus* CANDEZE, 1860
クシコメツキ
西伯郡大山町大山(1♂, 28.VI.1951, K.Tsukamoto; 13♂♂, 3♀♀, 30.VI.1951, H.Ishida; 1♂, 1♀, 1.VII.1951, H.Ishida; 1♀, 3.VI.1980, S.Naomi).
- ・ *M. legatoides* KISHII, 1975 ヒメクシコメツキ
西伯郡大山町大山(1♂, paratype, 30.VI.1951, H.Ishida; 1♂, 3.VI.1980, S.Naomi).
- ・ *M. correctus correctus* CANDEZE, 1865
ヒラタクロクシコメツキ
西伯郡大山町大山(1♂, 4-5.VI.1967, K.Mizuno).
- ・ *M. senilis senilis* CANDEZE, 1865 クロクシコメツキ
西伯郡大山町大山(1♂, 1♀, 24.VI.1951, H.Ishida; 1♀, 15.VII.1952, F.Takahashi).
- ・ *M. annosus* CANDEZE, 1865 クロツヤクシコメツキ
西伯郡大山町大山(1♀, 4.VII.1965, K.Mizuno; 1♀, 18.VI.1966, K.Mizuno).
- ・ *M. spernendus spernendus* CANDEZE, 1873
ナガチャクシコメツキ
西伯郡大山町大山(1♂, 18.VI.1966, K.Mizuno).
- ・ *M. fortnumi fortnumi* CANDEZE, 1878
マルクビクシコメツキ
岩美郡岩美町(1♂, 11.V.1993, A.Kitayama).
- ・ *M. erythropygus erythropygus* CANDEZE, 1873
コガタクシコメツキ
西伯郡大山町大山(1♀, 28.VI.1951, H.Ishida; 1♂, 6.VI.1959, H.Nara; 1♂, 5.VII.1960, M.Mogi; 1♂, 4-5.VI.1967, K.Mizuno).
- ・ *Spheniscosomus cete cete* (CANDEZE, 1860)
アカアシオクシコメツキ
西伯郡大山町大山(1♀, 5.VII.1964, H.Nara; 1♀, 19.VI.1966, K.Mizuno).
- ・ *S. japonicus* (OHIRA, 1974)
ハネナガオクシコメツキ
西伯郡大山町大山(1♂, 13.VII.1950, A.Mutsuura; 1♂, 15.VII.1952, H.Ishida).

NEGASTRIINAE

- ・ *Oedostethus kadwakii* (KISHII, 1976)
カドワキツヤミズギワコメツキ
西伯郡大山町大山(1ex., 3.VI.1980, S.Naomi).
- ・ *Zorochros(Pronegastrius) humeralis humeralis*
(CANDEZE, 1873) カタモンチビコメツキ
松崎温泉(2exs., 21.VI.1952, T.Nakane).
- ・ *Quasimus japonicus* KISHII, 1959
ニホンチビマメコメツキ
西伯郡大山町大山(1♀, paratype, 1.VI.1951, T.Kishii; 1♀, paratype, 30.VI.1951, H.Ishida).
八頭郡佐治村高鉢山(2exs., 15.VII.1979, A.Watanabe).
- ・ *Q. ovalis* CANDEZE, 1873 マルマメコメツキ
西伯郡大山町大山(1ex., 22.VII.1958, Y.Hama).
- ・ *Yukoana elliptica* (CANDEZE, 1873)
ヘリマメコメツキ
八頭郡佐治村高鉢山(1♂, 14.V.1978, A.Watanabe; 1♂, 3.VI.1978, O.Yamaji; 1♂, 5.V.1979, A.Watanabe).

CARDIOPHORINAE (Cardiophorini)

- ・ *Dicronychus(Platynychus) nothus* (CANDEZE, 1865)

オオハナコメツキ

西伯郡大山町大山(1♂, 16.VI.1950, T.Kishii; 1♂, 3.VI.1980, S.Naomi).

岩美郡岩美町(1♂, 1♀, 11.V.1993, A.Kitayama).

- ・ *Cardiophorus pinguis* LEWIS, 1894

クロハナコメツキ

鳥取市鳥取砂丘(1♂, 6.V.1961, M.Takahashi).

- ・ *Paracardiophorus pullatus pullatus* (CANDEZE, 1873)

コハナコメツキ

西伯郡大山町大山(1ex., 13.VI.1918, K.Takeuchi, det. by Dr.Y.Miwa; 1♂, 3.VI.1980, S.Naomi).

- ・ *P. opacus* (LEWIS, 1894) クロコハナコメツキ

西伯郡大山町大山(1♀, 23.VI.1951, M.Kishi; 1♀, 30.VI.1951, H.Ishida; 2♀♀, 2.VI.1980, S.Naomi; 2♂♂, 3.VI.1980, S.Naomi).

- ・ *P. sequens sequens* (CANDEZE, 1873)

アカアシコハナコメツキ

鳥取市鳥取砂丘(1♀, 21.IV.1960, M.Takahashi).

鳥取市鳥取砂丘多鯉ヶ池(1♀, 24.VII.1960, S.Inahata).

おとしぶみ

倉敷でツマグロキチョウの夏型を採集

近藤光宏・秋山直也

筆者らは、2003年8月18日、倉敷市玉島黒崎沙美西海岸において、ツマグロキチョウ数頭を目撃し、内2頭(写真1)を採集した。付近には、本種の食草であるカワラケツメイ(写真2)が小群落を形成していた。青野孝昭(2002)によれば、県南における本種夏型の記録はないとのことであり、ここに、報告する次第である。

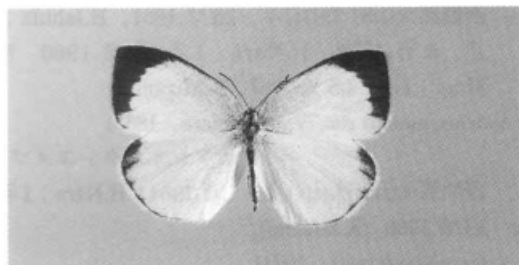


写真1：ツマグロキチョウ夏型

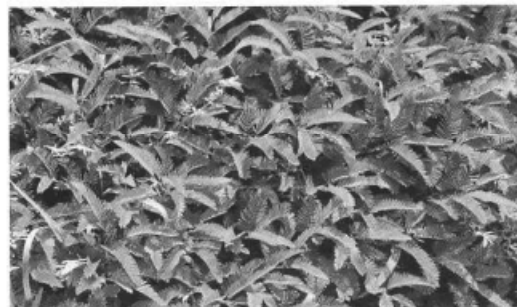


写真2：カワラケツメイ

では留意種に、それぞれ選定されている。

おわりに、本種の分布、生態等について、助言を賜った上、本誌への発表を薦めて下さった青野孝昭氏並びに、食草の同定の労を戴いた倉敷市立自然史博物館学芸員 狩山俊悟氏に深謝申し上げる。

参考文献

青野孝昭, 2002, 絶滅の危険が増大しているツマキチョウ, 倉敷の自然, (72): 1-2.

岡山県, 2003, 岡山県版レッドデータブック, 岡山県生活環境部自然保護課, p.141.

(〒710-0046 倉敷市中央2-16-14)

なお、本種は生息状況が脆弱であることから、環境省では絶滅危惧Ⅱ類に、また、岡山県版RDB(2003)

2002年，クロミドリシジミ調査記録

中村 具見*

2002年に新たに確認できた岡山県内におけるクロミドリシジミの産地と、併せて採集することのできたゼフィルスについて調査地点ごとに報告しておく。

〔調査地点〕 後月郡芳井町上嶋・高原(400m)

〔調査年月日〕 2002年6月15日

クロミドリシジミ 2♂2♀ (うち1♂表面：写真1)

県南西部において本種が分布している可能性のある地域として、芳井町北西部に位置する上嶋の石灰岩台地上にある高原地区において調査したところ、予想どおり確認することができた。

生息地は台地面の丘陵部や集落の背後などに普通にみられるアベマキ林で、林縁を中心に探したところ少ないながら採集することができた。なお、この付近にはナラガシワはほとんど認められなかった。

〔調査地点〕 後月郡芳井町上嶋・石草(440m)

〔調査年月日〕 2002年6月15日

クロミドリシジミ 1♀ (裏面：写真2)

上記の高原地区から小田川の溪谷を挟んで反対側に位置する、同じ石灰岩台地上の石草地区でも本種の生息を確認することができた。高原地区と同様に台地面に残存する落葉二次林が生息地となっている。

ここでは、アベマキやクヌギの枝先を適当に叩いていくと、本種と思われる黒っぽいゼフィルスがいくつも飛び出すのを目撃したが、かなりの高所でまったく下方へ降りてこないため、採集できたのはわずか1♀だけであった。

なお、少しだけ混生していたナラガシワから他に採集できたゼフィルスを併せて記録しておく。

ヒロオビミドリシジミ 1♂1♀

オオミドリシジミ 1♀

ウラジロミドリシジミ 1♀

〔調査地点〕 真庭郡勝山町正吉(510m)

〔調査年月日〕 2002年6月16日

クロミドリシジミ 2♂ (うち1♂裏面：写真3)

勝山町神庭地区から北側の尾根上の台地面に位置する牧場一帯の林道周辺に点在するアベマキ、クヌギにナラガシワ、カシワを交えた落葉広葉樹林において、アベマキに注意しながら調査したところ、少ないながら確認することができた。

この付近はカシワとナラガシワが混生していて、既にヒロオビミドリシジミとハヤシミドリシジミの混棲地として報告(中村,1995)したことがあるが、今回もハヤシミドリシジミを含めて次のゼフィルスが得られたので、併せて記録しておく。なお、中村(1995)では採集地点を勝山町竹原としていたが、その後、勝山町正吉とすべきことが判明したので、併せて訂正しておく。

なお、この他に採集したゼフィルスは次のとおりである。

ウラゴマダラシジミ 1♀

アカシジミ 1♂1♀

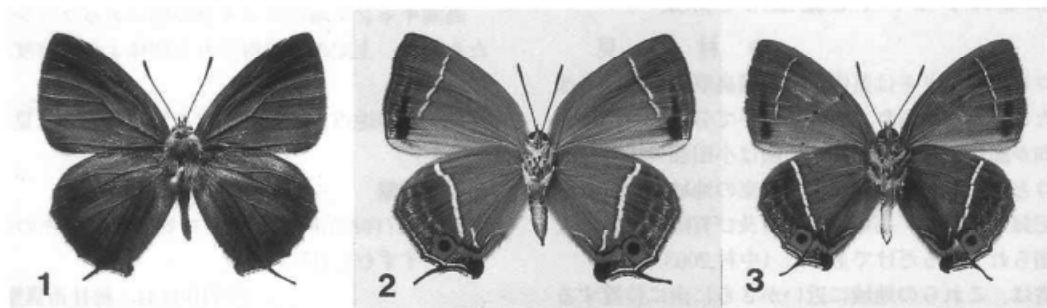
ウラナミアカシジミ 6♀

ウラナミアカは県南部のアベマキ林では著しく個体数を減じてほとんど姿が見られなくなった所が多いが、この付近ではまだ健在である。ただし、以前のように多産するといった感じではなく、枝先を叩いても一度にたくさんの個体が飛び出すようなことはない。

ハヤシミドリシジミ 1♂

アベマキの疎林の近くに1本だけ孤立して生えていたカシワを叩いたところ1♂だけ飛び出したもので、きわめて新鮮な個体であった。ハヤシミドリの採集記

* 〒719-1134 総社市真壁1048



録としては6月中旬というのは時期的にかなり早い
が、標高からみてもこの付近が本種の垂直分布の下限
付近に当たることによるものであろう。

引用文献

中村具見(1995),ヒロオビミドリとハヤシミドリの混棲
地について, すずむし(129):26.

おとしぶみ

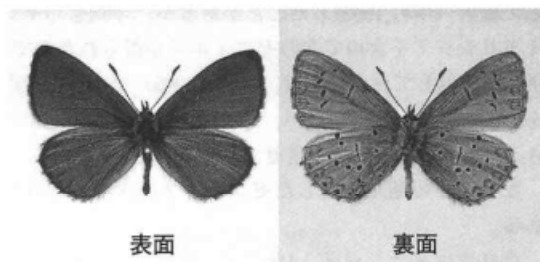
八束村でスギタニルリシジミを採集

中 村 具 見

スギタニルリシジミは県内では中国山地帯に局地的
な産地が知られており、蒜山地方では川上村明連溪谷
(渡辺,1987)で比較的多くの個体を見ることができ
る他、中和村(渡辺,1987)においても記録があるが、そ
の間に位置する八束村からは未だ報告されていないよ
うである。

筆者は、近傍にトチノキが見当たらない下記の地点
で採集することができたので報告しておく。

1♂, 真庭郡八束村下見・美田野, IV.14, 2002.



表面

裏面

北向き斜面の山麓にある小さな沢において、日当た
りの良い林間の路上に生じた湿地で吸水していたもの
で、かなり新鮮な個体であった。採集した1♂を確認
しただけなので、この場所が発生地かどうかは明らか
でない。

引用文献

渡辺和夫(1987), 岡山県のスギタニルリシジミ分布資
料, すずむし(122): 18-20.

(〒719-1134 総社市真壁1048)

クロヒカゲモドキを総社市で採集

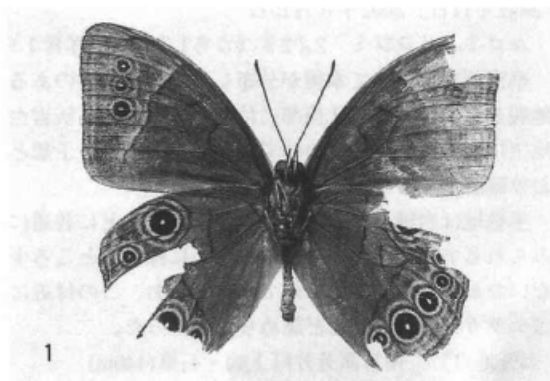
中 村 具 見

クロヒカゲモドキは県内では吉備高原地域の西半部
に主たる分布域があり、西部において分布域が南下す
る傾向が認められる。既知の南限は小田郡矢掛町北部
あたりと考えられるが、高梁川以東の地域における南
限の記録としては、高梁市津川町及び賀陽町上竹付近
から知られているだけであった(中村,2003)。

筆者は、これらの地域に近いがさらに南に位置する

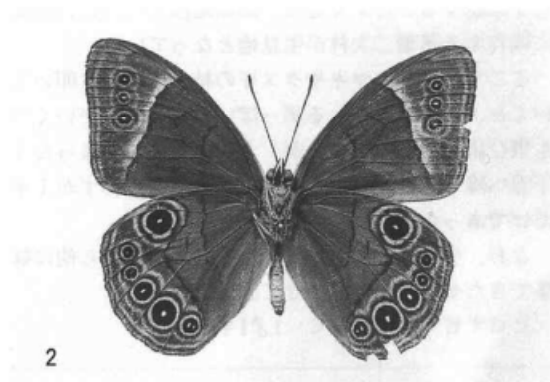
総社市北部の山地において採集することができたので
報告しておく。なお、総社市からの本種の記録は初め
てと思われる。

1♂(写真1), 総社市種井・浜(360m), 25.VIII.2002.



林道沿いの樹液の出ているアベマキの近くの草むら
から飛び出したもので、時期的に遅く大破していた。

1♂(写真2), 総社市種井・高間(540m), 25.VIII.2002.



高間キャンプ場のクスギ林の脇にあるブッシュにい
たもので、上記の浜で得られた個体よりも鮮度は良か
った。

いずれの地点でも採集した1個体以外には見られな
かった。

引用文献

中村具見(1987),岡山県のカロヒカゲモドキの分布資
料, すずむし(137): 1-6.

(〒719-1134 総社市真壁1048)

鳥取県大山産甲虫目録

水野弘造*

鳥取県における筆者の採集品はそのほとんどが大山での採集品である。鳥取県からの甲虫の記録として表記表題で採集データを記録しておきたい。

採集年月日は一種に付き代表して一個体のデータであり、科名の後の[]は科の種数、亜科名の後の()は亜科の種数、データの後の[]の中は協力採集者氏名で、氏名なきものは水野弘造・採集分で、産地は全て鳥取県大山町大山である。

貴重な標本を恵与いただいた各氏に感謝申し上げます。

この報告が中国地方の甲虫相解明の一助になれば幸いである。

[目録]

Rhysodidae セスジムシ科 [1]

01. *Yamatosa nipponensis* (LEWIS) ホソセスジムシ
10. VII.1957.

Carabidae オサムシ科 [12]

01. *Nebria reflexa* BATES ヒメマルクビゴミムシ
10. VII.1956.
02. *Tachyura laetifica* (BATES)
ヨツモンコミズギワゴミムシ
10. VII.1956.
03. *Bembidion morawitzi* CSIKI
ヨツボシミズギワゴミムシ
10. VII.1956.
04. *Asaphidion semilucidum* (MOTSCHULSKY)
メダカチビカワゴミムシ
10. VII.1957.
05. *Pterostichus yoritomus* BATES ヨリトモナガゴミムシ
10. VII.1956.
06. *Platynus chalconus* (BATES)
アオグロヒラタゴミムシ
10. VII.1956.
07. *Colpodes aequatus* JEDLICKA
ウスグロモリヒラタゴミムシ
26. VII.1956.
08. *Colpodes buehneri* HOPE
オオアオモリヒラタゴミムシ

10. VII.1956.

09. *Colpodes lampros* BATES

コハラアカモリヒラタゴミムシ

5. VI.1967.

10. *Euplynes batesi* HAROLD ベーツヒラタゴミムシ

4. VII.1960. [土居祥発]

11. *Synuchus cycloclerus* (BATES)

クロツヤヒラタゴミムシ

18. VI.1966.

12. *Panagaeus japonicus* CHAUDOIR ヨツボシゴミムシ

10. VII.1956.

Dytiscidae ゲンゴロウ科 [1]

01. *Hydaticus bowringi* CLARK シマゲンゴロウ

10. VII.1956.

Niponiidae ホソエンマムシ科 [1]

01. *Niponius osorioceps* LEWIS ヒメホソエンマムシ

10. VII.1957.

Agryrtidae ツヤシデムシ科 [1]

01. *Brachyloma curtum* PORTEVIN ウスイロオサシデムシ

10. VII.1956.

Silphidae シデムシ科 [3]

01. *Nicrophorus concolor* KRAATZ クロシデムシ

10. VII.1956.

02. *Nicrophorus quadripunctatus* KRAATZ

ヨツボシモンシデムシ

10. VII.1956.

03. *Nicrodes asiaticus* PORTEVIN オオモモブトシデムシ

10. VII.1956.

Staphylinidae ハネカクシ科 [1]

01. *Apatetica princeps* (SHARP) オサシデムシモドキ

10. VII.1957.

Scaphidiidae デオキノコムシ科 [2]

01. *Ascapidium tibiale* LEWIS ホソスジデオキノコムシ

27. V.1968.

02. *Scaphidium japonum* REITTER ヤマトデオキノコムシ

18. VI.1966.

Ptilodactylidae ナガハナノミ科 [1]

01. *Pseudoepilichas niponicus* (LEWIS)

クリイロヒゲナガハナノミ

10. VII.1957.

* 〒611-0002 宇治市木幡熊小路19-35

- Lucanidae クワガタムシ科 [3]**
01. *Lucanus maculifemoratus* MOTSCHULSKY
ミヤマクワガタ
10.VII.1956.
02. *Nipponodorcus rubrofemoratus* (VOLL.)
アカアシクワガタ
5.VIII.1957.
03. *Macrodercas striatipennis* MOTSCHULSKY
スジクワガタ
10.VII.1956.
- Scarabaeidae コガネムシ科 [31]**
- Scarabaeinae ダイコクコガネ亜科 (4)**
01. *Copris ochus* MOTSCHULSKY ダイコクコガネ
10.VII.1956.
02. *Copris acutidens* MOTSCHULSKY
ゴホンダイコクコガネ
4.VII.1960.[土居祥兌]
03. *Liatongus phanaeoides* (WESTWOOD) ツノコガネ
10.VII.1956.
04. *Onthophagus lenzii* HAROLD カドマルエンマコガネ
12.VII.1957.[久野英二]
- Aphodiinae マグソクワガタ亜科 (1)**
05. *Aphodius eccoptus* BATES ケブカマグソコガネ
4.VII.1960.[土居祥兌]
- Melolonthinae コフキコガネ亜科 (3)**
06. *Polyphylla albolineata* (MOTSCHULSKY)
シロスジコガネ
10.VII.1956.
07. *Miridiba castanea* (WATERHOUSE) クリイロコガネ
10.VII.1956.
08. *Heptophylla picea* MOTSCHULSKY ナガチャコガネ
21.VII.1952.
- Rutelinae スジコガネ亜科 (9)**
09. *Phyllopertha intermixta* ARROW アオウスチャコガネ
10.VII.1956.
10. *Phyllopertha irregularis* WATERHOUSE キスジコガネ
10.VII.1956.
11. *Blitopertha orientalis* (WATERHOUSE) セマダラコガネ
29.VII.1951.
12. *Mimela flavilabris* WATERHOUSE ヒメスジコガネ
26.VII.1956.
13. *Mimela difcilis* WATERHOUSE ツヤスジコガネ
26.VII.1956.
14. *Mimela costata* HOPE オオスジコガネ
10.VII.1956.
15. *Mimela testaceipes* MOTSCHULSKY スジコガネ
10.VII.1956.
16. *Anomala daimiana* HAROLD サクラコガネ
10.VII.1956.
17. *Anomala rufocuprea* MOTSCHULSKY ヒメコガネ
26.VII.1956.
- Hopliinae アシナガコガネ亜科 (4)**
18. *Ectinohoplia obducta* (MOTSCHULSKY)
ヒメアシナガコガネ
10.VII.1956.
19. *Ectinohoplia rufipes* (MOTSCH.)
カバイロアシナガコガネ
26.VII.1956.
20. *Hoplia communis* WATERHOUSE アシナガコガネ
10.VII.1956.
21. *Hoplia moerens* WATERHOUSE クロアシナガコガネ
10.VII.1956.
- Sericinae ビロウドコガネ亜科 (4)**
22. *Paraserica grisea* MOTSCHULSKY
ハイイロビロウドコガネ
21.VII.1952.
23. *Nipponoserica daisensis* dais. (SAW.)
ダイセンビロウドコガネ
4.VII.1965.
24. *Serica brevitarsis* rectipes NOM.
ヒメコヒゲナガビロウドコガネ
10.VII.1956.
25. *Serica nipponica* (NOMURA)
ヤマトヒゲナガビロウドコガネ
10.VII.1956.
- Valginae ヒラタハナムグリ亜科 (3)**
26. *Charitovalgus fumosus* (LEWIS)
オオヒラタハナムグリ
10.VII.1956.
27. *Nipponovalgus angusticollis* (WATER.)
ヒラタハナムグリ
10.VII.1956.
28. *Osmoderma opicum* LEWIS オオチャイロハナムグリ
7.VIII.1966.
- Cetoniinae ハナムグリ亜科 (3)**
29. *Eucetonia roelofsi* (HAROLD) アオハナムグリ
22.VII.1954.
30. *Protaetia lugubris* (HERBST) ミヤマオオハナムグリ
22.VII.1954.
31. *Protaetia cataphracta* ARROW
ムラサキツヤハナムグリ
10.VII.1956.

Buprestidae タマムシ科 [13]

01. *Chalcophora japonica japonica* (GORY) ウバタマムシ
15. VII. 1960.
02. *Poecilnota kamikochiana* (OBENB.) エサキキンヘリタマムシ
10. VII. 1956.
03. *Anthaxia proteus* E.SAUNDERS ヒメヒラタタマムシ
10. VII. 1957.
04. *Toxoscelus auriceps* (E.SAUNDERS) クリタマムシ
26. VII. 1956.
05. *Agrilus cyaneoniger* E.SAUNDERS クロナガタマムシ
10. VII. 1957.
06. *Agrilus fortunatus* LEWIS コガネナガタマムシ
10. VII. 1956.
07. *Agrilus pilosovittatus* SAUNDERS シラケナガタマムシ
4. VII. 1960. [土居祥兌]
08. *Agrilus sibiricus fukushimensis* JENDEK ミドリツヤナガタマムシ
10. VII. 1957.
09. *Agrilus spinipennis* LEWIS ケヤキナガタマムシ
12. VII. 1957. [久野英二]
10. *Agrilus tempestivus* LEWIS ウグイスナガタマムシ
4. VII. 1965.
11. *Agrilus tibialis* LEWIS ホソアシナガタマムシ
10. VII. 1957.
12. *Agrilus viridiobscurus* E.SAUNDERS アオグロナガタマムシ
5. VI. 1967.
13. *Trachys saundersi* LEWIS ソーンドースチビタマムシ
19. VI. 1966.

Throscidae ヒゲブトコメツキ科 [1]

01. *Aulonothroscus longulus* (WEISE) ナガヒゲブトコメツキ
18. VI. 1966.

Eucnemidae コメツキダマシ科 [3]

01. *Isorhipis banghaasi* (REITTER) ナガコメツキダマシ
4. VII. 1965.
02. *Bioxylyx bidentatus* (HISAMATSU) カドハラヒメフトコメツキダマシ
16. VII. 1950. [岸井 尚]
03. *Dirhagus pectinicornis* HISAMATSU フチトリコメツキダマシ
18. VI. 1966.

Elateridae コメツキムシ科 [29]

Pityobiinae オオコメツキ亜科 (1)

01. *Pectocera hige hige* KISHII ヒゲコメツキ (Paratype) 10. VII. 1956.

Agrypninae サビキコリ亜科 (3)

02. *Agrypnus binodulus binodulus* (MOTSULSKY) サビキコリ
18. VI. 1966.
03. *Agrypnus mikawaensis* OHIRA ミカワサビキコリ
18. VI. 1966.
04. *Agrypnus cordicollis* (CANDEZE) ムナビロサビキコリ
18. VI. 1966.

Dendrometrinae カネコメツキ亜科 (10)

05. *Denticollis miniatus* (CANDEZE) ミヤマベニコメツキ
18. VI. 1966.
06. *Hemicrepidius sinuatus sin.* (LEWIS) コクロツヤハダコメツキ
4. VII. 1960. [土居祥兌]
07. *Hemicrepidius kibane* KISHII キバネツヤハダコメツキ
10. VII. 1957. [久野英二]
08. *Hemicrepidius subcyaneus* (MOTSCH.) ルリツヤハダコメツキ
12. VII. 1957. [久野英二]
09. *Corymbitodes gratus* (LEWIS) ドウガネヒラタコメツキ
18. VI. 1966.
10. *Eanoides puerilis* (CANDEZE) シリプトヒラタコメツキ
19. VI. 1966.
11. *Actenicerus pruinosus* MOTSCHULSKY シモフリコメツキ
4. VII. 1960. [土居祥兌]

12. *Acteniceromorphus tsukamotoi* KISHII ツカモトフトヒラタコメツキ
5. VI. 1967.
13. *A. chlamydatus* (LEWIS) ベニバナフトヒラタコメツキ
5. VI. 1967.
14. *Calambus mundulus* (LEWIS) チャグロヒラタコメツキ
5. VII. 1967.

Elaterinae コメツキ亜科 (9)

15. *Ampedus carbunculus* (LEWIS) ヒメクロコメツキ
18. VI. 1966.
16. *Ampedus ashiaka* KISHII オオアカシアカコメツキ (paratype) 5. VI. 1967.
17. *Ampedus optabilis optabilis* (LEWIS)

- オオアカコメツキ
28. V.1968.
18. *Ampedus japonicus japonicus* SILFVERBERG
アカアシクロコメツキ
18. VI.1966.
19. *Ampedua vestitus vestitus* (LEWIS)
ケブカクロコメツキ
11. V.1975.
20. *Ampedus tenuistriatus tenuist* (LEWIS)
ホソクロコメツキ
18. VI.1966.
21. *Ectinus sericeus sericeus* (CANDEZE)
カバイロコメツキ
18. VI.1966.
22. *Vuilletus crebrepunctatus* (NAKANE)
オオミドリヒメコメツキ
4. VI.1967.
23. *Dolerosomus gracilis* (CANDEZE)
キバネホソコメツキ
18. VI.1966.
Melanotinae クシコメツキ亜科 (5)
24. *Melanotus correctus correctus* CANDEZE
ヒラタククロクシコメツキ
5. VI.1967.
25. *Melanotus annosus* CANDEZE クロツヤクシコメツキ
4. VII.1965.
26. *Melanotus spernendus spern.* CANDEZE
ナガチャクシコメツキ
18. VI.1966.
27. *Melanotus erythropygus ery.* CANDEZE
コガタクシコメツキ
18. VI.1966.
28. *Spheniscosomus cete cete* (CANDEZE)
アカアシオオクシコメツキ
19. VI.1966.
Negastriinae ミズギワコメツキ亜科 (1)
29. *Yukoana elliptica* (CANDEZE) ヘリマメコメツキ
27. V.1968.
Lycidae ベニボタル科 [6]
01. *Lycostomus modestus* (KIESENWETTER)
ナミベニボタル
21. VII.1952.
02. *Macrolycus pectiniger* (KIESENWETTER)
クシヒゲベニボタル
21. VII.1952.
03. *Lyponia quadricollis* (KIESENWETTER)
カクムネベニボタル
8. VII.1956.
04. *Conderis pictus* GORHAM スミアカベニボタル
8. VII.1956.
05. *Xylobanus basivittatus* NAKANE
カタスジアミメボタル
8. VII.1956.
06. *Cautires nakanei* (WINKLER)
カクムネクロベニボタル
7. VIII.1966.
Lampyridae ホタル科 [3]
01. *Hotaria parvula* (KIESENWETTER) ヒメボタル
21. VII.1952.
02. *Lychnurus discicollis* (KIESENWETTER)
オオマドボタル
21. VII.1952.
03. *Lucidina accensa* GORHAM オオオバボタル
21. VII.1952.
Cantharidae ジョウカイボン科 [3]
01. *Athemus vitellinus* (KIESENWETTER)
セボシジョウカイ
18. VI.1966.
02. *Athemus suturellus luteipennis* (KIESENWETTER)
ニシジョウカイボン
8. VII.1956.
03. *Prothemus ciusianus* (KIESENWETTER)
マルムネジョウカイ
10. VII.1957.
Anobiidae シバンムシ科 [1]
01. *Holcobius japonicus* (PIC) セスジタワラシバンムシ
5. VI.1967.
Cleridae カッコウムシ科 [4]
01. *Opilo niponicus* LEWIS ムナグロナガカッコウムシ
5. VII.1960. [茂木幹義]
02. *Opilo carinatus* LEWIS キオビナガカッコウムシ
10. VII.1956.
03. *Stigmatium pilosellum* (GORHAM)
ダンダラカッコウムシ
10. VII.1957.
04. *Thanassimus lewisi* JACOBSON
アリモドキカッコウムシ
10. VII.1957.
Melyridae ジョウカイモドキ科 [1]
01. *Dasytes japonicus* KIESENW.
クロアオケシジョウカイモドキ
10. VII.1957.

- Nitidulidae ケシキスイ科 [6]**
01. *Heterhelus japonicus* (REITTER) キイロチビハナケシキスイ
28. V. 1968.
02. *Ipidia variolosa* REITTER クロヒラタケシキスイ
10. VII. 1957.
03. *Lasiodactylus pictus* (MACLEAY) アカマダラケシキスイ
10. VII. 1957. [土居祥兌]
04. *Cychramus plagiatus* REITTER モンキイロセマルケシキスイ
10. VII. 1956.
05. *Librodor binaevus* (REITTER) ヒラタオニケシキスイ
10. VII. 1957.
06. *Librodor rufiventris* (REITTER) アカハラケシキスイ
26. VII. 1956.
- Cucujidae ヒラタムシ科 [1]**
01. *Uleiota arborea* (REITTER) ヒメヒラタムシ
7. VIII. 1966.
- Byturidae キスイモドキ科 [1]**
01. *Byturus affinis* REITTER キスイモドキ
27. V. 1968.
- Languriidae コメツキモドキ科 [2]**
01. *Languriomorpha lewisi* (CROTCH) ルイスコメツキモドキ
5. VI. 1967.
02. *Languriom. nigritarsis* (WAT.) クロアシコメツキモドキ
10. VII. 1957. [久野英二]
- Erotylidae オオキノコムシ科 [9]**
01. *Triplax canalicollis* LEWIS キアシチビオオキノコ
18. VI. 1966.
02. *Triplax devia* LEWIS フタホシチビオオキノコ
28. V. 1968.
03. *Aporotritoma ruficornis* (LEWIS) アカヒゲチビオオキノコ
29. IV. 1950. [林, N.]
04. *Tritoma niponensis* (LEWIS) クロチビオオキノコ
18. VI. 1966.
05. *Tritoma sobrina* (LEWIS) ベニモンチビオオキノコ
27. V. 1968.
06. *Tritoma maculifrons* (LEWIS) ミツボシチビオオキノコ
5. VII. 1960. [茂木幹義]
07. *Megalodacne bellula* LEWIS カタボシエグリオオキノコ
5. VII. 1960. [茂木幹義]
08. *Episcapha gorhami* LEWIS ミヤマオビオオキノコ
27. V. 1968.
09. *Encaustes praenobilis* LEWIS オオキノコムシ
22. VII. 1954.
- Endomychidae テントウムシダマシ科 [1]**
01. *Endomychus gorhami* (LEWIS) ルリテントウダマシ
5. VII. 1960. [茂木幹義]
- Coccinellidae テントウムシ科 [4]**
01. *Anatis halonis* LEWIS ウンモンテントウ
19. VI. 1966.
02. *Harmonia axyridis* (PALLAS) ナミテントウ
4. VII. 1965.
03. *Ileis koebelei* TIMBERLAKE キイロテントウ
5. VI. 1967.
04. *Vibidia duodecimguttata* (PODA) シロホシテントウ
5. VI. 1967.
- Prostomidae デバヒラタムシ科 [1]**
01. *Prostomis latoris* REITTER デバヒラタムシ
4. VII. 1965.
- Mycetophagidae コキノコムシ科 [2]**
01. *Mycetophagus pustulosus* (REITTER) コマダラコキノコムシ
18. VI. 1966.
02. *Parabaptistes lewisi* (REITTER) ウスグロヒゲボソコキノコムシ
5. VI. 1967.
- Colydiidae ホソカタムシ科 [3]**
01. *Endophloeus serratus* SHARP ノコギリホソカタムシ
5. VII. 1960. [茂木幹義]
02. *Sympanotus pictus* SHARP ホソマダラホソカタムシ
18. VI. 1966.
03. *Trachypholis variegata* (SHARP) マダラホソカタムシ
10. VII. 1957.
- Tetratomidae キノコムシダマシ科 [2]**
01. *Tetratoma nobuchii* NAKANE キムネキノコムシダマシ
18. VI. 1966.
02. *Penthe japana* MARSEUL モンキナガクチキムシ
5. VI. 1967.
- Melandryidae ナガクチキムシ科 [15]**
(see the previous report)
01. *Orchesia imitans* LEWIS アカオビニセハナノミ
12. VI. 1976. [正木 清]
02. *Dircaeomorpha elegans* SASAJI ヒゲブトナガクチキ
5. VII. 1960. [茂木幹義]
03. *Dircaea erotyloides* LEWIS フタオビホソナガクチキ

- 5.VIII.1957.
04. *Phloiотrya flavitarsis* (LEWIS) キオビホソナガクチキ
5.VII.1967.
05. *Phloiотrya bellicosa* LEWIS オオクロホソナガクチキ
24.VII.1940.[奥谷禎一]
06. *Phloiотrya rugicollis* MARSEUL クロホソナガクチキ
5.VIII.1957.
07. *Phloiотrya obscura* (LEWIS) ビロウドホソナガクチキ
18.VI.1966.
08. *Serropalpus niponicus* LEWIS キイロホソナガクチキ
11.VII.1951.[矢頭 昇]
09. *Mikadonius gracilis* LEWIS キスジナガクチキ
10.VII.1957.
10. *Symphora miyakei* NOMURA & HAYASHI
ミヤケヒメナガクチキ
5.VII.1960.[茂木幹義]
11. *Ivania coccinea* LEWIS セアカナガクチキ
5.VII.1960.[茂木幹義]
12. *Bonzicus hypocrita* LEWIS ボウズナガクチキ
18.VI.1966.
13. *Melandrya gloriosa* LEWIS アオバナガクチキ
10.VII.1957.
14. *Prothalia pictipennis* (LEWIS) イツモンナガクチキ
15.VI.1974.[那須 敏]
15. *Osphya orientalis* (LEWIS) アオオビナガクチキ
10.VII.1956.
- Oedemeridae カミキリモドキ科 [8]**
01. *Nacerdes waterhousei* (HAROLD) アオカミキリモドキ
5.VII.1967.
02. *Nacerdes caudata* (KONO) シリナガカミキリモドキ
10.VII.1956.
03. *Nacerdes hilleri hilleri* (HAROLD)
キイロカミキリモドキ
22.VI.1954.
04. *Nacerdes luteipennis* (MAESEUL)
キバネカミキリモドキ
22.VII.1954.
05. *Ischnomera nigrocyanea nig.* (LEWIS)
アオグロカミキリモドキ
18.VI.1966.
06. *Oedemera venosa* (LEWIS) マダラカミキリモドキ
18.VI.1966.
07. *Oedemera manicata* LEWIS キアシカミキリモドキ
10.VII.1956.
08. *Oedemera lucidicollis* (MOTSC.)
モモブトカミキリモドキ
10.VII.1957.
- Pyrochroidae アカハネムシ科 [5]**
01. *Pseudopyrochroa atripennis* (LEWIS)
ムネアカクロアカハネムシ
5.VII.1960.[茂木幹義]
02. *Pseudopyrochroa laticollis* (LEWIS)
ムナビロアカハネムシ
5.VI.1967.
03. *Pseudopyrochroa japonica* (HEYDEN)
オニアカハネムシ
5.VI.1967.
04. *Pseudopyrochroa peculiaris* (LEWIS)
ウスイロアカハネムシ
26.VII.1956.
05. *Pseudopyrochroa vestiflua* (LEWIS) アカハネムシ
19.VI.1966.
- Anthicidae アリモドキ科 [3]**
01. *Anthicomorphus niponicus* LEWIS
クロチビアアリモドキ
19.VI.1966.
02. *Anthicomorphus suturalis* LEWIS ヘリアカアリモドキ
5.VI.1967.
03. *Sapintus marseuli* (PIC) アカモンホソアリモドキ
4.VII.1960.[土居祥発]
- Cephaloidae クビナガムシ科 [1]**
01. *Cephaloon pallens* (MOTSCHULSKY) クビナガムシ
5.VI.1967.
- Salpingidae チビキカワムシ科 [2]**
01. *Chilopeltis laevipennis* (MARSEUL)
ツヤチビキカワムシ
10.VII.1957.
02. *Elacatis kraatzii* (REITTER) オオクチキムシダマシ
4.VII.1965.
- Lagriidae ハムシダマシ科 [4]**
01. *Luprops orientalis* (MOTSCHULSKY)
ヒゲブトハムシダマシ
4.VII.1965.
02. *Lagria nigricollis* HOPE ハムシダマシ
22.VII.1954.
03. *Arthromacra robusticeps* (LEWIS)
クロケブカハムシダマシ
10.VII.1957.
04. *Macrolagria rufobrunnea* (MARSEUL)
ナガハムシダマシ
5.VI.1967.
- Alleculidae クチキムシ科 [7]**

01. *Allecula fuliginosa* MAEKLIN オオクチキムシ
22. VII.1954.
02. *Allecula melanaria* MAEKLIN クチキムシ
10. VII.1956.
03. *Allecula simiola* LEWIS ウスイロクチキムシ
10. VII.1956.
04. *Allecula tenuis* MARSEUL ホソアカクチキムシ
10. VII.1956.
05. *Borboresthes cruralis* (MARSEUL)
トビイロクチキムシ
5. VII.1960.[茂木幹義]
06. *Hymenalia rufipennis* (MARSEUL)
アカバナツヤクチキムシ
5. VII.1960.[茂木幹義]
07. *Hymenalia unicolor* NAKANE
クロツヤバナクチキムシ
10. VII.1956.
- Tenebrionidae** ゴミムシダマシ科 [16]
01. *Dicraeosia bacillus* (MARSEUL)
クビカクシゴミダマシ
10. VII.1957.
02. *Platydemia nigroaeneum* MOTSCHULSKY
クロツヤキノコゴミムシダマシ
22. VII.1954.
03. *Addia scatebrae* LEWIS マルツヤニジゴミムシダマシ
5. VIII.1957.
04. *Ceropria induta* (WIEDEMANN)
ナガニジゴミムシダマシ
10. VI.1956.
05. *Hypophloeus colydioides* (LEWIS)
クロホソゴミムシダマシ
4. VII.1965.
06. *Promethis vulgipes* (MARSEUL)
ユミアシゴミムシダマシ
22. VII.1954.
07. *Promethis noctivigila* (LEWIS)
ヒメユミアシゴミダマシ
5. VI.1967.
08. *Tetraphyllus lunuliger* (MARSEUL)
ニジゴミムシダマシ
5. VII.1960.[茂木幹義]
09. *Tarpela cordicollis* (MARSEUL)
マルムネゴミムシダマシ
10. VII.1956.
10. *Misolampidius okumurai* NAKANE
ツヤヒサゴミムシダマシ
5. VII.1960.[茂木幹義]
11. *Plesiophthalmus puncticollis* YAMAZAKI
カラカネヒメキマワリ
4. VII.1960.[土居祥兌]
12. *Plesiophthalmus laevicollis* HAROLD ヒメキマワリ
5. VII.1960.[茂木幹義]
13. *Plesiophthalmus nigrocyanus* MOTSCHULSKY
キマワリ
24. VII.1956.
14. *Plesiophthalmus spectabilis* HAROLD
クロツヤキマワリ
10. VII.1957.
15. *Strongylium niponicum* LEWIS クロナガキマワリ
22. VII.1954.
16. *Strongylium gibbosipenne* NAKANE
セコブナガキマワリ
10. VII.1957.
- Cerambycidae** カミキリムシ科 [119]
- Disteniinae** ホソカミキリ亜科 (1)
01. *Distenia gracilis gracilis* (BLESSIG) ホソカミキリ
21. VII.1952.
- Spondyliinae** クロカミキリ亜科 (3)
02. *Spondylis buprestoides* (LINNAEUS) クロカミキリ
10. VII.1956.
03. *Arhopalus coreanus* (SHARP) サビムナクボカミキリ
22. VII.1954.
04. *Cephalallus unicolor* (GAHAN)
ツシムムナクボカミキリ
22. VII.1954.
- Lepturinae** ハナカミキリ亜科 (34)
05. *Stenocorus caeruleipennis* (BATES) フタコブルリハナ
10. VII.1956.
06. *Toxotinus reinii* (HEYDEN) モモグロハナカミキリ
22. VII.1954.
07. *Encyclops olivaceus* BATES テツイロハナカミキリ
18. VI.1966.
08. *Gaurotes doris* BATES カラカネハナカミキリ
10. VII.1956.
09. *Lemula decipiens* BATES
キバネニセハムシハナカミキリ
10. VII.1957.
10. *Lemula nishimurai* SEKI
アカイロニセハムシハナカミキリ
5. VI.1967.
11. *Dinoptera minuta* (GEBLER) ヒナルリハナカミキリ
28. V.1968.

12. *Pidonia chairo* TAMANUKI ヤノヒメハナカミキリ
5.VI.1967.
13. *Pidonia signifera* (BATES) ナガバヒメハナカミキリ
5.VI.1967.
14. *Pidonia discoidalis* PIC キベリクロヒメハナカミキリ
5.VI.1967.
15. *Pidonia grallatrix* (BATES) オオヒメハナカミキリ
10.VII.1957.
16. *Pidonia aegrota aegrota* (BATES)
チャイロヒメハナカミキリ
10.VII.1956.
17. *Pidonia puziloi* (SOLSKY) フタオビノミハナカミキリ
10.VII.1957.
18. *Pidonia miwai* (MATSUSHITA) ミワヒメハナカミキリ
10.VII.1957.
19. *Pidonia amentata amentata* (BATES)
セスジヒメハナカミキリ
28.V.1968.
20. *Pidonia dealbata* KUBOKI シラユキヒメハナカミキリ
14.VII.1950.[岸井 尚]
21. *Pidonia simillima* (OHB. & HAY.)
ニセヨコモンヒメハナカミキリ
10.VII.1956.
22. *Atosterna chalybeella* (BATES) チビハナカミキリ
5.VI.1967.
23. *Pseudallosterna misella* (BATES) チャボハナカミキリ
10.VII.1957.
24. *Anoploderomorpha excavata* (BATES)
ミヤマクロハナカミキリ
10.VII.1956.
25. *Pyrrhona laeticolor laeticolor* BATES
ヘリウスハナカミキリ
5.VI.1967.
26. *Pachytodes cometes* (BATES) マルガタハナカミキリ
10.VII.1957.
27. *Anastrangalia scotodes* (BATES)
ツヤケシハナカミキリ
19.VI.1966.
28. *Corymbia succedanea* (LEWIS) アカハナカミキリ
26.VII.1956.
29. *Leptura dimorpha* BATES ムネアカクロハナカミキリ
4.VI.1967.
30. *Leptura mimica* BATES ヤツボシハナカミキリ
18.VI.1966.
31. *Leptura ochraceofasciata och.* (MOTS.)
ヨスジハナカミキリ
22.VII.1954.
32. *Leptura latipennis* (MATSUSHITA)
ハネビロハナカミキリ
10.VII.1956.
33. *Pedostrangalia femoralis* (MOTS.)
カタキハナカミキリ
5.VI.1967.
34. *Japanostrangalia dentatipennis* (PIC)
ヒゲジロハナカミキリ
10.VII.1956.
35. *Strangalomorpha tenuis aenescens* BATES
アオバホソハナ
5.VI.1967.
36. *Parastrangalis nymphula* (BATES)
ニンフホソハナカミキリ
10.VII.1956.
37. *Idiostrangalia contracta* (BATES)
ミヤマホソハナカミキリ
26.VII.1956.
38. *Leptostrangalia hosohana* (OHBAYASHI)
ホソハナカミキリ
10.VII.1957.
- Necydalinae** ホソコバネカミキリ亜科 (1)
39. *Necydalis solida* BATES オオホソコバネカミキリ
26.VII.1956.
- Cerambycinae** カミキリムシ亜科 (26)
40. *Allotraeus sphaerioninus* BATES トビイロカミキリ
10.VII.1957.
41. *Stenygrium quadrinotatum* BATES ヨツボシカミキリ
10.VII.1956.
42. *Stenodryas clavigera clavigera* BATES
アメイロカミキリ
10.VII.1957.
43. *Stenomalus lighti* GRESSITT トワダメダカカミキリ
18.VI.1966.
44. *Stenomalus takaosanus* OHBAYASHI
タカオメダカカミキリ
5.VI.1967.
45. *Glaphyra kojimai* (MATSUSHITA)
コジマヒゲナガコバネカミキリ
19.VI.1966.
46. *Pyrestes nipponicus* HAYASHI クスベニカミキリ
5.VIII.1957.
47. *Chloridolum viride* (THOMSON) ミドリカミキリ
10.VII.1956.
48. *Phymatodes testaceus* (LINNAEUS)

- クピアカルリヒラタカミキリ
18.VI.1967.[倉田道夫]
49. *Phymatodes maaki* (KRAATZ) アカネカミキリ
4.VI.1967.
50. *Phymatodes albicinctus* BATES
シロオビチビヒラタカミキリ
18.VI.1966.
51. *Xylotrechus emaciatus* BATES ニイジマトラカミキリ
26.VII.1956.
52. *Xylotrechus cuneipennis* (KRAATZ)
ウスイロトラカミキリ
26.VII.1956.
53. *Xylotrechus grayi grayi* (WHITE)
ムネマダラトラカミキリ
19.VI.1966.
54. *Clytus melaenus* BATES シラケトラカミキリ
10.VII.1957.
55. *Clytus auripilis* BATES キンケトラカミキリ
10.VII.1957.
56. *Epiclytus yokoyamai* (KANO) ヨコヤマトラカミキリ
18.VI.1966.
57. *Chlorophorus japonicus* (CHEVROLAT)
エグリトラカミキリ
22.VII.1954.
58. *Rhaphuma diminuta diminuta* (BATES)
ヒメクロトラカミキリ
4.VII.1965.
59. *Hayashiclytus acutivittis acut.* (KRAATZ)
カンボウトラカミキリ
4.VII.1965.
60. *Grammographus notabilis not.* (PASCOE)
キイロトラカミキリ
10.VII.1957.
61. *Demonax transilis* BATES トゲヒゲトラカミキリ
10.VII.1956.
62. *Paraclytus excultus* BATES シロトラカミキリ
10.VII.1957.
63. *Anaglyptus subfasciatus* PIC
スギノアカネトラカミキリ
10.VII.1957.
64. *Anaglyptus niponensis* BATES
トガリバアカネトラカミキリ
4.VII.1964.
65. *Anaglyptus matsushitai* HAYASHI
マツシタトラカミキリ
10.VII.1957.
- Lamiinae フトカミキリ亜科 (54)**
66. *Mesosa japonica* BATES ゴマフカミキリ
10.VII.1957.
67. *Mesosa hirsuta hirsuta* BATES
カタシロゴマフカミキリ
5.VIII.1957.
68. *Mesosa longipennis* BATES ナガゴマフカミキリ
5.VII.1960.[茂木幹義]
69. *Mesosa senilis* BATES タテスジゴマフカミキリ
10.VII.1956.
70. *Asaperda agapanthina* BATES シナノクロフカミキリ
10.VII.1957.
71. *Asaperda rufipes* BATES キクスイモドキカミキリ
10.VII.1957.
72. *Sybra subfasciata subf.* (BATES)
シロオビチビカミキリ
10.VII.1957.
73. *Agapanthia japonica* KANO フサヒゲルリカミキリ
10.VII.1957.榊水原
74. *Pseudocalamobius japonicus* (BATES)
ドウボソカミキリ
5.VIII.1957.
75. *Pterolophia leiopodina* (BATES)
ヒメナガサビカミキリ
10.VII.1957.
76. *Pterolophia zonata* (BATES) アトジロサビカミキリ
5.VII.1960.[茂木幹義]
77. *Pterolophia castaneivora* OHB.& HAY.
クリサビカミキリ
10.VII.1957.
78. *Pterolophia tsurugiana* (MATS.) エゾサビカミキリ
10.VII.1956.
79. *Pterolophia caudata caud.* (BATES)
トガリシロオビサビカミキリ
5.VII.1960.[茂木幹義]
80. *Pterolophia granulata* (MOTSC.)
アトモンサビカミキリ
5.VII.1960.[茂木幹義]
81. *Pterolophia jugosa jugosa* (BATES)
ナカジロサビカミキリ
10.VII.1957.
82. *Pterolophia annulata* (CHEVROLAT)
ワモンサビカミキリ
5.VII.1960.[茂木幹義]
83. *Mesosella simiola* BATES クワサビカミキリ
10.VII.1957.

84. *Parechthistatus gibber daisen* (BATES)
ダイセンコブヤハズカミキリ
10. VII.1956.
85. *Monochamus subfasciatus subf.* (BATES)
ヒメヒゲナガカミキリ
10. VII.1956.
86. *Anoplophora malasiaca* (THOMSON)
ゴマダラカミキリ
7. VIII.1966.
87. *Acalolepta fraudatrix fraudatrix* (BATES)
ピロウドカミキリ
21. VII.1952.
88. *Uraecha bimaculata bim.* THOMSON ヤハズカミキリ
4. VII.1967.
89. *Xenicotela pardalina* (BATES)
チャボヒゲナガカミキリ
5. VII.1960.[茂木幹義]
90. *Nanohammus rufescens* BATES
クリイロシラホシカミキリ
19. VI.1966.
91. *Palimna liturata* (BATES) ヒゲナガゴマフカミキリ
26. VII.1956.
92. *Olenecamptus formosanus* PIC
タカサゴシロカミキリ
10. VII.1956.[下間 昌]
93. *Rhopaloscelis unifasciatus* BLESSIG
ヒトオビアラゲカミキリ
19. VI.1966.
94. *Arhopaloscelis bifasciatus* (KRAATZ)
フタオビアラゲカミキリ
10. VII.1957.
95. *Graphidessa venata venata* BATES
クモノスモンサビカミキリ
10. VII.1957.
96. *Miccolamia verrcosa* BATES チビコブカミキリ
19. VI.1966.
97. *Cylindilla grisescens* BATES
ハイイロツツクビカミキリ
18. VI.1966.
98. *Mimectatina divaricata div.* (BATES) ドイカミキリ
10. VII.1957.
99. *Eupogoniopsis tenuicornis* (BATES)
ホソヒゲケブカカミキリ
10. VII.1957.
100. *Leiopus stillatus* (BATES)
ゴマダラモモブトカミキリ
10. VII.1957.
101. *Rondibilis saperdina* (BATES) トゲバカミキリ
26. VII.1956.
102. *Exocentrus testudineus* MATSUSHITA
キッコウモンケシカミキリ
10. VII.1956.
103. *Exocentrus lineatus* BATES
アトモンマルケシカミキリ
5. VIII.1957.
104. *Saperda tetrastigma* BATES
ムネモンヤツボシカミキリ
19. VI.1966.
105. *Eutetrappa ocelota* (BATES) ヤツメカミキリ
26. VII.1956.
106. *Eutetrappa chrysochloris chr.* (BATES)
ハンノアオカミキリ
10. VII.1956.
107. *Pareutetrappa eximia* (BATES)
フチグロヤツボシカミキリ
25. VII.1956.[若林正史]
108. *Pareutetrappa simulans* (BATES)
ニセシラホシカミキリ
26. VII.1956.
109. *Menesia sulphurata* (GEBLER) キモンカミキリ
10. VI.1957.
110. *Paramenesia kasugensis* (SEKI & KOB.)
カサガキモンカミキリ
25. VII.1956.[若林正史]
111. *Glenea relicta relicta* PASCOE シラホシカミキリ
21. VII.1952.
112. *Eumecocera gleneoides* (GRESSITT)
シラホシキクスイカミキリ
4. VII.1965.
113. *Eumecocera trivittata* (BREUNING)
セミスジニセリソゴカミキリ
18. VI.1966.
114. *Phytoecia rufiventris* GAUTIER キクスイカミキリ
12. VII.1957.[久野英二]
115. *Epiglenea comes comes* BATES ヨツキボシカミキリ
4. VII.1965.
116. *Nupserha marginella* (BATES)
ヘリグロリンゴカミキリ
10. VII.1957.
117. *Oberea hebescens* BATES ヒメリンゴカミキリ
10. VII.1956.
118. *Oberea infranigrescens* BREUNING

- ホソキリンゴカミキリ
- 12.VII.1957.[久野英二]
119. *Bacchisa fortunei japonica* (GAHAN) ルリカミキリ
4.VII.1960.[土居祥兌]
- Chrysomelidae ハムシ科 [39]**
- Zeugophorinae モモボトハムシ亜科 (2)**
01. *Zeugophora annulata* (BALY) ワモンナガハムシ
4.VII.1966.
02. *Zeugophora varipes* (JACOBY) アカイロナガハムシ
19.VI.1966.
- Criocerinae クビボソハムシ亜科 (2)**
03. *Liliocerus rugata* (BALY) キイロクビナガハムシ
10.VII.1957.[久野英二]
04. *Lema cirscicola* CHUJO ルリクビボソハムシ
12.VII.1957.[久野英二]
- Clytrinae ナガツツハムシ亜科 (1)**
05. *Smaragdina aurita* (LINNAEUS) キボシルリハムシ
19.VI.1966.
- Cryptocephalinae ツツハムシ亜科 (8)**
06. *Cryptocephalus fortunatus* BALY
キアシルリツツハムシ
8.VII.1956.
07. *Cryptocephalus signaticeps* BALY
クロボシツツハムシ
5.VII.1960.[茂木幹義]
08. *Cryptocephalus nobilis* KRAATZ
ヨツモンクロツツハムシ
18.VI.1966.
09. *Cryptocephalus obliquostriatus* MOTSCH.
セスジツツハムシ
14.VII.1950.[岸井 尚]
10. *Cryptocephalus amicus* BALY
キアシチビツツハムシ
4.VII.1960.[土居祥兌]
11. *Cryptocephalus nigrofasciatus* JACOBY
タテスジキツツハムシ
14.VII.1950.[岸井 尚]
12. *Cryptocephalus scitulus* BALY カシワツツハムシ
10.VII.1956.
13. *Cryptocephalus confusus* SUFFRIAN
ビルリツツハムシ
5.VII.1960.[茂木幹義]
- Eumolpinae サルハムシ亜科 (5)**
14. *Basilepta balyi* (HAROLD) チャイロサルハムシ
5.VII.1960.[茂木幹義]
15. *Basilepta ruficollis* (JACOBY) ムネアカサルハムシ
5.VII.1957.
16. *Basilepta hirticollis* (BALY) ムナゲクロサルハムシ
1.VII.1951.[石田 裕]
17. *Lypesthes ater* (MOTSCHULSKY) リンゴコフキハムシ
5.VI.1967.
18. *Chrysochus chinensis* BALY オオサルハムシ
3.VII.1954.[垂井由継]
- Lamprosomatinae ツヤハムシ亜科 (1)**
19. *Oomorphoides nigrocaeruleus* (BALY)
アオグロツヤハムシ
10.VII.1957.
- Chrysomelinae ハムシ亜科 (5)**
20. *Plagioderma versicolora* (LAICHARTING)
ヤナギルリハムシ
10.VII.1956.
21. *Chrysomela populi* LINNAEUS ドロノキハムシ
4.VII.1965.
22. *Chrysomela vigintipunctata* (SCOPOLI) ヤナギハムシ
4.VII.1965.
23. *Gastrolinoides japonicus* (HAROLD) ツグロキハムシ
18.VI.1966.
24. *Gonioctena rubripennis* BALY フジハムシ
19.VI.1966.
- Galerucinae ヒゲナガハムシ亜科 (8)**
25. *Pyrrhalta semifulva* (JACOBY) アカタデハムシ
5.VII.1960.[茂木幹義]
26. *Pyrrhalta takeii* (CHUJO) オオサクラケブカハムシ
28.V.1968.
27. *Liroetis coeruleipennis* WEISE ルリバナナガハムシ
19.VI.1966.
28. *Hesperomorpha hirsuta* (JACOBY)
ケブカクロナガハムシ
10.VII.1957.
29. *Exosoma flaviventre* (MOTSCHULSKY)
キバラヒメハムシ
10.VII.1957.
30. *Atrachya menetriesi* (FALDERMANN)
ウリハムシモドキ
15.VII.1950.[岸井 尚]
31. *Arthrotus niger* MOTSCHULSKY ムナグロツヤハムシ
5.VI.1967.
32. *Agelasa nigriceps* MOTSCHULSKY キクビアオハムシ
19.VI.1966.
- Halticinae ノミハムシ亜科 (4)**
33. *Zipangia obscura* (JACOBY) ガマズミトビハムシ
18.VI.1966.

34. *Hemipyxis plagioderoides* (MOTS.) アカクビナガオトシブミ
ヒゲナガルリマルノミハムシ 10.VII.1957.
10.VII.1956. **Brentidae** ミツギリゾウムシ科 [1]
35. *Hemipyxis flavipennis* (BALY) キバネマルノミハムシ 01. *Pseudorychodes insignis* (LEWIS)
10.VII.1956. ムツモンミツギリゾウムシ
36. *Pseudoliprus hirtus* (BALY) クビボソトビハムシ 28.V.1968.
15.VII.1950.[岸井 尚] **Curculionidae** ゾウムシ科 [24]
Hispinae トゲハムシ亜科 (1) **Otiorhynchinae** クチブトゾウムシ亜科 (5)
37. *Rhadinosa nigrocyanea* MOTSCHULSKY クロルリトゲハムシ 01. *Phyllobius armatus* ROELOFS リンゴコフキゾウムシ
10.VII.1957.[久野英二] 10.VII.1956.
Cassidinae カメノコハムシ亜科 (2) 02. *Phyllobius annectens* SHARP ミヤマヒゲボソゾウムシ
10.VII.1956.
38. *Cassida fuscorufa* MOTSCHULSKY ヒメジンガサハムシ 03. *Anosimus decoratus* ROELOFS トゲアシゾウムシ
12.VII.1957.[久野英二] 10.VII.1956.
39. *Cassida lineola* CREUTZER クロスジカメノコハムシ 04. *Macrocorynus griseoides* (ZUMPT)
4.VIII.1952.[垂井由継] 4.VIII.1952.[垂井由継] コカシワクチブトゾウムシ
10.VII.1956.
- Anthribidae** ヒゲナガゾウムシ科 [6] 05. *Pseudocneorhinus obesus* ROELOFS カキゾウムシ
10.VII.1956.
01. *Araecerus tarsalis* SHARP アカアシヒゲナガゾウムシ 05. *Pseudocneorhinus obesus* ROELOFS カキゾウムシ
19.VI.1966. 10.VII.1956.
02. *Apolecta lewisii* SHARP クロオビヒゲナガゾウムシ **Cleoninae** カツオゾウムシ亜科 (1)
- 10.VII.1957. 06. *Lixus divaricatus* MOTSCHULSKY オオカツオゾウムシ
03. *Litocerus laxus* SHARP カオジロヒゲナガゾウムシ 22.VII.1954.
- 26.VII.1956. **Notarinae** イネゾウムシ亜科 (1)
04. *Tropideres naevulus* FAUST キマダラヒゲナガゾウムシ 07. *Dorytomus roelofsi* FAUST アカイネゾウムシ
26.VII.1956. 19.VI.1966.
05. *Gibber breviostris* SHARP クチブトコブヒゲナガゾウムシ **Curculioninae** シギゾウムシ亜科 (1)
- 10.VII.1957. 08. *Curculio roelofsi* (HELLER) レロフチビシギゾウムシ
06. *Gibber incisus* SHARP エグリコブヒゲナガゾウムシ 5.VI.1967.
- 4.VII.1965. **Baridinae** ヒメゾウムシ亜科 (1)
- Attelabidae** オトシブミ科 [6] 09. *Baris displota* (SOLSKY) シラホシヒメゾウムシ
21.VII.1952.
01. *Aderorhinus crioceroides* ROELOFS チャイロチョッキリ ヤマトヒメクモゾウムシ
10.VII.1956. 10.VII.1957.
02. *Eugnamptus amurensis* (FAUST) ルリホソチョッキリ **Carcilinae** ツツゾウムシ亜科 (2/2)
- 21.VII.1952. 11. *Carcilia strigicollis* ROELOFS ツツゾウムシ
03. *Deporaus fuscipennis* SHARP キアシクビチョッキリ 26.VII.1956.
- 10.VII.1957. 12. *Carcilia tenuistriata* HELLER コゲチャツツゾウムシ
04. *Involvulus singularis* (ROELOFS) マダラケブカチョッキリ 26.VII.1956.
- 4.VI.1967. **Acicnemidinae** カレキゾウムシ亜科 (1)
05. *Apoderus praecellens* SHARP ムツモンオトシブミ 13. *Acicnemis dorsonigrita* VOSS
10.VII.1956. アトジロカレキゾウムシ
10.VII.1957.
06. *Paracentrocorynus nigricollis* (ROEL.) タマゴゾウムシ 14. *Dyscerus roelofsi* (HAROLD) タマゴゾウムシ

21. VII.1952.
Cryptorhynchinae
 クチカクシゾウムシ目シ亜科 (10)
15. *Mecistocerus nipponicus* KONO
 マダラメカクシゾウムシ
 10. VII.1957.
16. *Rhadinomerus maebarai* CHUJO & VOSS
 マエバラナガクチカクシゾウムシ
 10. VII.1957.
17. *Colobodes matsumurai* KONO
 シロモントゲトゲゾウムシ
 4. VII.1965.
18. *Syrotelus septentrionalis* (ROELOFS)
 オオクチカクシゾウムシ
 10. VII.1957.
19. *Rhadinopus sulcastriatus* (ROELOFS)
 アラハダクチカクシゾウムシ
 10. VII.1957.
20. *Sternochetus pavicularis* (ROELOFS)
 フナガタクチカクシゾウムシ
 10. VII.1957.
21. *Shirahoshizo rufescens* (ROELOFS)
 ニセマツノシラホシゾウムシ
 10. VII.1957.
22. *Caenocryptorrhynchus erectus* (ROELOFS)
 マダラクチカクシゾウムシ
 10. VII.1957.
23. *Caenocryptorrhynchus frontalis* MORIMOTO
 アタマクチカクシゾウムシ
 18. VI.1966.
24. *Anaechmura yukikoeae* MOR. & MIY.
 ユキコヒメクチカクシゾウムシ
 17. VII.1960.
- Platypodidae ナガクイムシ科 [1]**
01. *Crossotarsus nipponicus* BLANDFORD
 ヤチダモノナガクイムシ
 10. VII.1956.
- Scolytidae キクイムシ科 [3]**
01. *Sphaerotrypes pila* BLANDFORD ケブカマルキクイムシ
 4. VII.1965.
02. *Scolytoplatypus daimio* BLANDFORD
 ダイミョウキクイムシ
 5. VII.1960. [茂木幹義]
03. *Scolytoplatypus shogun* BLANDFORD
 ショウゲンキクイムシ
 19. VI.1966.

訂正

筆者がすずむし(98):66.(1965)に「大山産甲虫二題」として報告した甲虫の内エゾツヤハダコメツキ *Yukara inornata* LEWIS はラベルの付け間違いによるものであったので記録を抹消する。

おとしぶみ

賀陽町大和山でメスアカミドリシジミを
 採集

中村 具見

賀陽町におけるメスアカミドリシジミの産地としては、これまで北西部の神子山付近で確認されているが、新たに同町中央部に位置する大和山にて採集することができたので報告しておく。

神子山からは直線距離で東南に約5キロほど離れており、間には賀陽町上竹から豊野に至る水田地帯があって、両地域は連続する分布地ではない。

上房郡賀陽町北・大和山(590m), 3卵, 25. I. 2003, ヤマザクラより。


大和山山頂付近の林道べりでヤマザクラ低木から採集したもので、ヤマザクラは至る所にあるが卵は少なく、個体密度はかなり低いように思われた。

なお、1994年の秋に山頂付近を調査したことがある



が、この時は全く得られなかったことを付記しておく。
 (〒719-1134 総社市真壁1048)

目 次	目 次
岡山県北東部、那岐連峰から 採集したナガクチキムシ ……鈴木 茂 1	ウスイロコノマチョウの採集例 ……中村具見 6
トガリアメンボの岡山県・広島県東部 への分布拡大 ……野崎達也・野崎陽子 7	キイオオトラフコガネの記録 ……青野孝昭 6
岡山県内で採集された甲虫類の分布資料〔3〕 ……………青野孝昭 13	久々井海岸のヒゲブトハネカクシ ……藤谷美文 11
岡山県から採集した甲虫類の記録 ……山地 治 20	星山でヒゲナガムシヒキを採集 ……近藤光宏 12
岡山県で採集したホソカタムシ類 ……鈴木 茂 25	イチジクヒトリモドキを採集 ……近藤光宏 12
岡山県産甲虫類採集記録 ……鈴木 茂 28	岡山県のクシヒゲチビシデムシの記録について ……………藤谷美文 24
オオイトトンボの年2化の記録 ……守安 敦 30	倉敷市内におけるアリツカココロギの追加記録 ……………末長晴輝 34
倉敷市立多津美中学校プールで 羽化したウスバキトンボ ……守安 敦 33	新見市小坂部ダム付近のウラクロシジミ ……………中村具見 36
岡山県産テントウムシ数種の記録 ……末長晴輝 35	勝山町でウラクロシジミを採集 ……中村具見 36
鳥取県産コメツキムシ採集記録(1) ……………岸井 尚・山地 治 37	倉敷でツマガゴキチョウの夏型を採集 ……………近藤光宏・秋山直也 40
2002年、クロミドリシジミ調査記録 ……中村具見 41	八束村でスギタニルリシジミを採集 ……………中村具見 42
鳥取県大山産甲虫目録 ……水野弘造 43	クロヒカゲモドキを総社市で採集 ……中村具見 42
—おとしぶみ—	賀陽町大和山でメヌアカミドリシジミを採集 ……………中村具見 55
倉敷市内でヒメノコメエダシヤクを採集 ……………広瀬正明 5	



(医療法人創和会理念)
生きることの尊さと健康であることの幸せを、すべての人と共に


医療法人創和会

<http://www.shigei.or.jp>

しげい病院
〒710-0051 倉敷市幸町2-30
TEL086(422)3655 FAX086(421)1991

(財)日本医療振興協会 一般病院 (B) 指定
重井医学研究所附属病院
〒701-0202 岡山市山田2117
TEL086(282)5311 FAX086(282)5345

重井医学研究所
〒701-0202 岡山市山田2117
TEL086(282)3113 FAX086(282)3115



岡山しげい訪問看護ステーション
岡山しげい居宅介護支援事業所
〒701-0202 岡山市山田2117 重井医学研究所1F
TEL086(282)4300 FAX086(282)3115

倉敷しげい訪問看護ステーション
倉敷しげい居宅介護支援事業所
しげい在宅介護ステーション
〒710-0051 倉敷市幸町2-30 しげい病院新南館1F
TEL086(422)8111 FAX086(421)1991

重井薬用植物园
〒701-0007 倉敷市浅原20
TEL086(423)2396

倉敷昆虫館
〒710-0051 倉敷市幸町2-30 しげい病院8F
TEL086(422)8207

編集後記 思いのほか多くの分野から多数の投稿があり、予想以上に重厚な号となりました。まだ1年遅れを取り戻していませんが、次の号を6月頃には発行の予定で、やっと追いつきそうです。今後はボリュームもさることながら、定期発行に努力しますので、原稿のご協力をよろしくお願いいたします。(KW)

すずむし 138号

2004年3月31日発行

発行者 倉敷昆虫同好会 (〒710-0051 倉敷市幸町 しげい病院8階 倉敷昆虫館内)
Tel. 086(422)8207(直通) FAX. 086(421)1991
振替口座 01210-2-6927
印刷所 サンコー印刷(株) (総社市真壁871-2)